



**Hållbarhets-
redovisning
2021**

New Wave Group

innehåll

01 - Introduktion 3

VD har ordet	4
Händelser i korthet	5
Vår omvärld	6
Våra hållbarhetsmål	12



02 - Mot en hållbar lönsamhet 15

Socialt ansvar i tillverkningen	16
Produktutveckling och material	19
Kvalitet och produktionsansvar	22
Partnerskap och nätverk	23
Transport och logistik	24

03 - Exempel från bolagen 25

04 - Om koncernen och redovisningen 35

Om koncernen	36
Vision och värderingar	37
Organisation och styrning av hållbarhetsarbetet	38
Värdekedja	40
Om redovisningen	42

05 - GRI index 44

Revisorns yttrande	50
Kontakt	51



1

KAPITEL ETT

Introduktion

VD har ordet

“Det gångna året har fortsatt präglats av pandemin. Det är tydligare än någonsin att ständiga och snabba förändringar krävs för att anpassa verksamheterna till en föränderlig omvärld. Inte minst när det gäller hållbarhetsrelaterade frågor.”



Vidare är det kul och inspirerande att se hur flera av bolagen inom New Wave Group har gjort större egna omtag kring hållbarhetsfrågorna.

Fokus på hållbarhetsfrågorna och efterfrågan på produkter med hållbarhetsattribut fortsätter att öka och våra bolag visar att de är duktiga på att bemöta kundernas förväntningar! Liksom under 2020 ser vi en markant ökning av antal produkter med hållbarhetsattribut. Vi har samtidigt vant oss vid nya arbetssätt där fysiska möten har ersatts av digitala lösningar, tjänsteresorna har minskat och det tryckta säljmaterialet har minimerats. Det har blivit normalt att interagera med kunder, leverantörer och kollegerna på ett virtuellt sätt. Som jag tidigare poängterat, det är inte den enda vägen framåt – jag ser fortsatt de relationsskapande fysiska mötena som mycket viktiga – men en större andel virtuella möten är definitivt här för att stanna eftersom pandemin har visat att det fungerar.

För att nämna några exempel kommer vi få se en acceleration av Crafts hållbarhetsarbete under konceptet "Craft Circle". Och Texet Workwear har gjort omfattande utsläppsberäkningar för alla produkter i deras nya kollektion Printer Prime.

Våra utmaningar är komplexa, men de höga ambitionerna och det gedigna arbetet som beskrivs i denna redovisning håller mig inspirerad och positiv till framtiden. Pandemin har visat att vår organisation på ett fantastiskt bra och flexibelt sätt kan tackla de flesta scenarion och jag är övertygad om att vi drar lärdomar av detta i den omställning mot en cirkulär ekonomi och cirkulära affärsmodeller som vi – och samhället – står inför.


Torsten Johansson
VD och koncernchef

Händelser i korthet 2021

New Wave Group
signerar den
Internationella
Ackordet för
hälsa och säker-
het i textilindustrin.

Pandemin fortsätter att påskynda en digital transformation. Fler digitala möter, färre resor och minskning av tryckt material.

Fortsatt ökning av produkter med hållbarhetsattribut.

Fler initiativ i bolagen för återanvändning av kartonger och minskning av onödigt plast.

Fortsatt bra utveckling för hållbarhetsprofilerade varumärket Cottover.

Uppdaterad restriktionslista för kemikalier (augusti 2021).



Craft accelererar hållbarhetsarbetet och blev under 2021 medlemmar i STICA (Swedish Textile Initiative For Climate Action).

Textet lanserar Printer Prime och gör omfattande utsläppsberäkningar på produkt-nivå för kollektionen.

Toppoint belönas med Platinum i Ecovadis ranking.



Vår omvärld

Hur New Wave Group bedriver hållbarhetsarbetet och vilka områden vi fokuserar på är kopplat till vår omvärld och frågor som värderas högt av våra intressenter. Här tar vi upp områden som präglar vårt arbete, samtliga direkt eller indirekt kopplade till de globala målen för hållbar utveckling.



GLOBALA MÅLEN FÖR HÅLLBAR UTVECKLING

Världens ledare har genom Agenda 2030 förbundit sig till 17 globala mål för att uppnå fyra fantastiska saker till år 2030; att avskaffa extrem fattigdom, att minska ojämlikheter, att lösa klimatkrisen samt att främja fred och rättvisa. Med sina 17 mål och 169 delmål är Agenda 2030 den mest ambitiösa överenskommelsen för hållbar utveckling som världens ledare någonsin har antagit. De globala målen förenar världens länder genom en universell agenda och kräver att alla länder - såväl rika som fattiga - agerar både nationellt och globalt för att målen ska uppnås fram till år 2030. Det är inte FN som ansvarar för målens genomförande, utan respektive land. Regeringens ambition är att Sverige ska bli världsledande inom hållbar textil- och modeproduktion och konsumtion.

I Sverige har alla ministrar i regeringen ett ansvar för genomförandet, men agendan kräver att även näringslivet, akademien, civilsamhället och privatpersoner engagerar sig.

För New Wave Group är alla 17 hållbarhetsmål viktiga och vi försöker påverka dem i positiv riktning, direkt eller indirekt.



Regeringens ambition är att Sverige ska bli världsledande inom hållbar textil- och modeproduktion och konsumtion, vilket kräver engagemang från näringslivet, akademien, civilsamhället och privatpersoner.



Målen är starkt sammanlänkade, men vi bedömer att för fyra av målen kan vår verksamhet göra mer betydande bidrag:



**08 - ANSTÄNDIGA ARBETS-
VILLKOR OCH EKONOMISK
TILLVÄXT**

Säkerställa goda arbetsvillkor, både i de egna bolagen och i den globala leverantörskedjan (sida 16).



**12 - HÅLLBAR
KONSUMTION OCH
PRODUKTION**

Utveckla så hållbara produkter som möjligt och arbeta aktivt med att sprida kunskap och information kring hållbar konsumtion.



**13 - BEKÄMPA
KLIMATFÖRÄNDRINGARNA**

Minska indirekta utsläpp av växthusgaser från produktion och välja transporter med renare bränslen och bättre fartyg.

Världen är idag mer sammankopplad än någonsin. Civilsamhället kan inte ensam lösa de utmaningar världen står inför, inte heller kan stater eller näringslivssektorn göra det. Partnerskap och samarbete är alltså en förutsättning för att förverkliga de globala målen. Därmed är det mest avgörande målet mål 17 – Genomförande och globalt partnerskap.

Därför är New Wave Group engagerade i flera globala partnerskap i frågor och utmaningar som kräver samarbete på högre nivå än hos enskilda företag (läs mer på sida 23).



17 - GENOMFÖRANDE OCH GLOBALT PARTNERSKAP

Partnerskap som amfori BSCI, FLA, Internationella Ackordet för hälsa och säkerhet i textilbranschen, Clean Shipping Index, Mistra Future Fashion.

HÅLLBARHET UR ETT LIVSCYKELPERSPEKTIV

Med fler människor på jorden och en växande medelklass i kombination med ohållbara konsumtionsmönster, förbrukar vi mer av naturens resurser än vad planeten klarar av. För att bemöta utmaningarna måste vi använda resurserna på ett mer ansvarsfullt sätt och flytta oss mot en cirkulär ekonomi.

Detta handlar inte bara om återvinning och återanvändning, utan bygger på en effektiv användning av resurser genom hela produktens livscykel. Ofta fastnar man i diskussioner kring fördelar och nackdelar med specifika material. Ur ett livscykelperspektiv blir det tydligt att man måste bedöma produktens påverkan på människa och miljö genom hela dess livscykel - från råvara till användning, återanvändning och återvinning - för att kunna bedöma eventuella fördelar ur ett hållbarhetsperspektiv.

Oavsett vad analysen visar så kvarstår ett faktum: Att öka produkternas livslängd är det viktigaste vi kan göra för att hejda den miljömässiga belastning som en linjär industri medför. Forskning från Mistra Future Fashion visa att om man förlänger den aktiva livslängden för ett plagg med två, det vill säga att använda plagget i dess ursprungliga avsedda form dubbelt så många gånger jämfört med genomsnittet, minskar klimatpåverkan med hela 49%! Därför är det vårt ansvar att skapa produkter av hög kvalitet för att möjliggöra en lång livslängd och samtidigt introducera fler hållbara och miljömärkta alternativ i sortimentet.

HÅLLBAR KONSUMTION

Vad vi som konsument väljer att köpa påverkar oss själva och andra människor, djur, natur och hela ekosystem och avgör våra barn och barnbarns möjlighet till en bra framtid. Därför är det viktigt att konsumera på ett hållbart sätt. Mycket makt ligger hos konsumenterna och deras val, men för att uppnå en mer hållbar konsumtion som bidrar till en hållbar utveckling måste alla aktörer i

samhället hjälpa till. Industrin och handeln måste bidra till att skadliga produkter fasas ut och att miljöanpassade produkter görs attraktiva och mer tillgängliga. En hållbar konsumtion ska vara normen, inte undantaget, och alla konsument ska ha möjlighet att konsumera hållbart.

Undersökningar från hela världen visar att det finns miljarder människor som söker efter mer medvetna erbjudanden. Ungefär en av fyra konsumenter letar aktivt efter köpsbeslut som bidrar till en mer hållbar utveckling. Konsument två och tre letar inte själva, men vill också kunna handla mer etiskt och ansvarsfullt. Det är bara konsument nummer fyra som är helt ointresserad, men blir ändå glad om produkten i efterhand visar sig ha medvetna mervärden. Med trender som en växande medveten medelklass, högre förväntningar på företagans ansvar och ökad kunskaps spridning kring konsumtionens effekter på människor och miljö, tyder det på att marknaden kommer att växa mer.

På New Wave Group lägger vi därför stort fokus på att skapa erbjudanden för en medveten konsumtion. De senaste åren har vi markant ökat vårt utbud av produkter med hållbarhetsattribut. Vi vill genom spridning av kunskap hjälpa våra kunder att göra medvetna inköp, då vi är övertygade om att kundernas köpsbeslut och konsumtionsmönster är avgörande för att kunna driva en hållbar utveckling på lång sikt.

FRÅGA!
Vad ska man tänka på för en mer hållbar konsumtion?

- ✓ Invester i produkter av hög kvalitet (för att möjliggöra lång livslängd). Se värdet av produkten och vilket arbete som ligger bakom den.
- ✓ Värda produkten.
- ✓ Tänk på transportsätt när produkten inhandlas.
- ✓ Fråga efter mer information om producentens hållbarhetsarbete. Stötta de företag som du tycker gör ett bra jobb.
- ✓ Tänk på återbruk eller återvinning.

- **Anni Sandgren**,
hållbarhetsansvarig,
New Wave Group

49%

Visste du om att det genomsnittliga plagget används dubbelt så många gånger som genomsnittet, så minskar dess klimatpåverkan med 49%?





En minskning av klimatpåverkan från textilindustrin kräver en större systemförändring hos både konsumenter och producenter, men det är en möjlig förändring.

80%

Hela 80% av klimatpåverkan från svensk klädkonsumtion kommer från produktionsfasen.

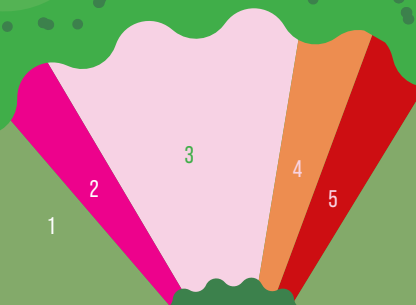
67%

Att förlänga plaggets livslängd med två och samtidigt producera plaggen med hjälp av solenergi innebär en sammanlagd minskning av klimatpåverkan med 67%.

78%

Att lägga till ekvationen en konsument som cyklar eller går till butiken istället för att ta bilen innebär en total reducering av klimatpåverkan med 78%.

Källa: Mistra Future Fashion 2019



KLIMATPÅVERKAN FRÅN SVENSK KLÄDKONSUMTION

1. 80% produktion
2. 3% distribution och butik
3. 11% konsument transport
4. 3% konsument och tvätt
5. 3% avfallshantering

Källa: Mistra Future Fashion 2019

PARISAVTALET OCH 1,5 GRADERSMÅLET

Parisavtalet är ett globalt klimatavtal som trädde i kraft 2016. Parisavtalet slår fast att den globala temperaturökningen ska hållas väl under 2 °C och att man ska sträva efter att begränsa den till 1,5 °C. Detta främförallt genom att minska utsläppen av växthusgaser. För att hålla klimatet under 2 graders temperaturökning krävs mycket kraftfulla åtgärder.

När det gäller textil produktion visar forskning från Mistra Future Fashion att hela 80 % av klimatpåverkan från svensk klädkonsumtion kommer från produktionsfasen. Som nämnt tidigare, genom att fördubbla plaggets aktiva livslängd med två kan man nästan halvera plaggets klimatpåverkan. Att samtidigt producera plaggen med hjälp av solenergi innebär en sammanlagd minskning av klimatpåverkan med 67 %. Att lägga till ekvationen en konsument som cyklar eller går till butiken istället för att ta bilen innebär en total reduktion med 78 %. Därmed är det tydligt vad vi måste prioritera för att minska våra totala utsläpp och bidra till att begränsa den globala uppvärmningen: Att skapa produkter av hög kvalitet som möjliggör lång livslängd, sprida kunskap och underlätta för hållbar konsumtion och att påverka våra kontrakterade fabriker att gå över till förnybar energi. Det kräver att vi genomför en större systemförändring hos både konsumenter och producenter, men det är en möjlig förändring.

Vidare, förbränning av fossila bränslen står för det största bidraget till den globala uppvärmningen och därmed har transportsektorn en avgörande roll i kampen för klimatet. För New Wave Group är transport och logistik en nyckelfråga och därför är det självklart för oss att arbeta med detta som en del i att minska våra totala utsläpp.

ÖKADE KRAV PÅ TRANSPARENS OCH RAPPORTERING

I och med vad som sker i samhällsdebatten med ökat fokus på hållbarhetsfrågor och förväntan på information stiger också kravbilderna på oss som företag. Detta ser vi inte minst genom lagar som obligatorisk hållbarhetsredovisning, EU taxonomin för finansiella aktörer, energikartläggning i stora företag (EKL), nybolagsstyrningskod samt i offentliga upphandlingar. Att arbeta med hållbarhetsfrågor är ett långsiktigt, ständigt pågående arbete där rapportering är ett viktigt verktyg. Rapporteringskrav stödjer och utvecklar vårt arbete och ger våra intressenter en bättre möjlighet till uppföljning.

Våra hållbarhetsmål

New Wave Groups koncerngemensamma hållbarhetsarbete och hållbarhetsmål kretsar kring de områden där vi kan göra störst skillnad. Här presenterar vi målen lite närmare. Målen fungerar som en guide och påminnelse om vad koncernen och respektive bolag ska prioritera.

PRODUKTER MED HÅLLBARHETSATTRIBUT

New Wave Group har som målsättning att introducera fler hållbara och miljömärkta alternativ i sortimentet. Vi vill öka andelen produkter som kommer från smarta processer med extra mycket hänsyn till människa och miljö (läs mer på sida 19). Att arbeta med miljömärkningar och tredjepartscertifieringar är en viktig del i arbetet. Det är ett verktyg för att hjälpa våra kunder att göra mer medvetna val.

Att mäta antal certifierade produkter hade varit ett tydligt sätt att redovisa antalet hållbara produkter, men vi tycker det är viktigt att även lyfta produkter med exempelvis mer miljömässigt hållbara material där inte alltid en certifiering finns att tillgå. Detta gäller i synnerhet för de så kallade hårda produkterna där urvalet av märkningar och certifieringar är begränsat. Därför använder vi en egen indikator som vi kallar för "produkter med

hållbarhetsattribut". När vi klassificerar produkterna utgår vi från vedertagen branschpraxis. Utvecklingen går snabbt framåt och listan på material och processer vi idag ser som mer hållbara kommer att uppdateras och justeras under åren.

Textila produkter med hållbarhetsattribut omfattar produkter med en eller flera av följande märkningar, material eller miljömärkta processer: Svanen, GOTS, Oeko-Tex, Fairtrade, återvunnen polyester, spinnfärgad polyester, återvunnen polyamid och EXP 4.0-behandlad ull. Oeko-Tex är överlägset störst representerad och märkningen hittas på runt 90 % av produkterna med hållbarhetsattribut.



Hårda produkter med hållbarhetsattribut omfattar produkter med en eller flera av följande märkningar eller material: FSC, återvunnen polyester, återvunnet gummi, plast baserad på sockerrör och återvunnet glas. Inkluderat är även kristallprodukter från Orrefors och Kosta Boda, tillverkade av så kristall fri från bly och arsenik; ämnen som tyvärr fortfarande

är vanligt förekommande i branschen. Under 2021 såg vi en fortsatt stark utveckling av produkter med hållbarhetsattribut, vilket reflekterar att mycket händer på området i bolagen och att efterfrågan ökar.

De globala målen



		2018	2019	2020	2021	Mål	Kommentar
Produkter med hållbarhetsattribut	Textila produkter*	964 (28%)	1036 (30%)	1178 (34%)	1525 (44%)	90% år 2025	Antal aktiva produkter
	Hårda produkter*	397 (11%)	461 (13%)	664 (19%)	738 (21%)	50% år 2025	

* New Wave Group har runt 7 000 aktiva produkter (storlek/färg ej inkluderat) till försäljning i koncernen. Ca 50 % är textila produkter och 50 % är hårda produkter.

Vår ständiga strävan är att samtliga fabriker i riskländer ska ha genomgått en oberoende granskning med bra betyg.

ANDEL FABRIKER I RISKLÄNDER SOM GENOMGÅTT OBEROENDE GRANSKNINGAR

Hur en produkt tillverkas och under vilka förhållanden är kärnfrågor för New Wave Group. Vi strävar ständigt efter att förbättra arbetsvillkoren i den globala leverantörskedjan (läs mer på sida 16). Ett viktigt verktyg är oberoende granskningar av externa leverantörer belägna i riskländer där man inte har kommit lika långt som i Sverige när det gäller arbetsvillkor och miljöfrågor.

Vår målsättning är att samtliga fabriker i riskländer (enligt amfori BSCIs definition) ska ha genomgått en oberoende granskning med bra betyg. För inköpskontoren började vi mäta andel oberoende granskningar år 2013, när New Wave Group blev medlem i amfori BSCI. Då gjordes 52 % av inköpen via fabriker som genomgått oberoende granskningar. År 2017 breddade vi scopet och tog med inköp både via inköpskontoren och bolagens egna inköp.

Vi kan konstatera att vi sedan dess har tagit stora kliv

framåt, men är inte riktigt framme vid att samtliga våra anlitade fabriker - oavsett om siffran är baserad på antal fabriker eller inköpsvolym - har en giltig oberoende granskning. Utmaningen ligger främst kring de inköp som görs utanför inköpskontoren, där produktionerna ofta är mindre och inte återkommande. I och med coronapandemin har det även varit en hel del utmaningar med uppskjutna granskningar.

De globala målen



		2017	2018	2019	2020	2021	Mål	Kommentar
Andel fabriker belägna i riskländer som genomgått oberoende granskningar	% av totalt antal fabriker i riskländer	59%	67%	77%	81%	83%	100% år 2025	Riskländer enligt amfori BSCIs definition
	% av inköpsvolym från fabriker i riskländer	86%	85%	90%	80%*	93%		
	% av inköpsvolym via inköpskontor	92%	92%	96%	85%*	98%		

* Minskningen beror till största del på en fabrik med mycket hög inköpsvolym vars granskning blev uppskjuten till 2021 på grund av coronapandemin.



UTSLÄPP AV VÄXTHUSGASER

New Wave Group är med i kampen för minskad klimatpåverkan och ska ta till vara på alla möjligheter att minska utsläpp av växthusgaser från vår verksamhet. Den största andelen av våra utsläpp kommer från scope 3, det vill säga de indirekta utsläppen som uppstår exempelvis vid produktion. Just nu pågår ett arbete med att utvärdera verktyg och metoder för att kunna kartlägga och samla in data för koncernens totala utsläpp. Flera av bolagen har även börjat göra utsläppsberäkningar på produktnivå. Förutom osäkerhet kring beräkningsmetoder finns det en del utmaningar med tillgång på kvalitativa data i en global värdekedja där vi själva inte har direkt inflytande i de tillverkande enheterna. Målsättningen är att ha en första kartläggning av de totala utsläppen på plats under år 2022–2023 och därefter kunna sätta relevanta och forskningsbaserade mål.

Vad vi redan har redovisat under flera år är utsläppen som genereras via koncernens långdistans-

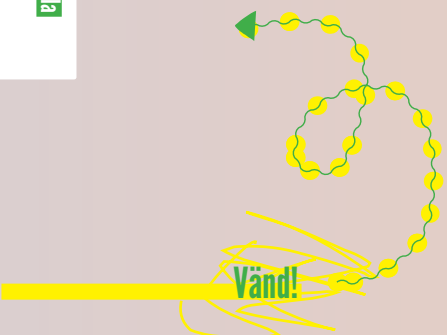
transporter mellan Asien och Europa. Eftersom transport och logistik är en nyckelfråga är detta ett prioriterat område (läs mer på sida 24). Då flyg är det transportslag som genererar mest utsläpp av växthusgaser har vi en nollvision för detta fraktoalternativ.

Sedan 2019 redovisar vi även viktdata för långdistanstransporterna mellan Asien och Nordamerika. Dock redovisas inte utsläppsdata då bolagen använder olika transportörer, vilket gör att detaljerade metoder och räknesätt skiljer sig mellan bolagens rapportering som därmed inte är jämförbar.

Under 2020 var totala vikter och utsläpp kraftigt påverkade av coronapandemin. Pandemin har skapat kraftiga störningar i den globala handeln vilket har lett till höjda priser och försenade leveranser, varför redovisade siffror under 2020 och 2021 kan vara svåra att jämföra med tidigare år.

	2018	2019	2020*	2021	Mål	Kommentar
CO2e (t)	1236	1 154	189	133		
	3804	2 672	1 385	2 776		
Asien - Europa	1236	1 154	189	133		
Asien - Europa	154	183	30	20		
Asien - Europa	11 457	10 357	5 468	12 504		
Asien - Nordamerika	-	86	26	32		
Asien - Nordamerika	-	4 574	2 932	3 114		

* Påverkades kraftigt av coronapandemin.





2

KAPITEL TVÅ

*Mot en hållbar
lönsamhet*

Socialt ansvar i tillverkningen

New Wave Group skall arbeta för att vi, våra leverantörer och samarbetspartners lever upp till grundläggande krav om mänskliga rättigheter och internationella konventioner för goda arbetsvillkor. Det innebär att aktivt ställa krav på och stötta leverantörer samt säkerställa att resurser sätts in där de behövs för att efterleva koncernens uppförandekod. Här berättar vi mer om vårt arbete för att förbättra arbetsvillkoren i den globala leverantörskedjan.

VÅRA PRODUKTIONSLÄNDER

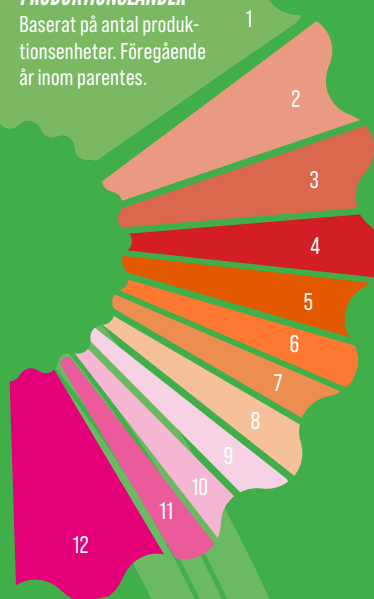
De flesta av New Wave Groups produkter är tillverkade av externa leverantörer, på uppdrag av oss, belägna framförallt i Asien. Vi är medvetna om vårt ansvar när vi handlar i länder som inte har kommit lika långt som Sverige när det gäller arbetsvillkor och miljöfrågor. Många av de utmaningar som finns i olika produktionsländer beror på fattigdom och bristande välfärdssystem. Genom besök och samtal kan vi upptäcka eventuella brister i tid och skapa långsiktiga relationer med våra leverantörer för att bemöta dem. Besöken görs inte bara av vår CSR-personal, utan även av inköpare och kvalitetskontrollanter som också arbetar på inköpskontoren. Därmed har vi många personer

som kontinuerligt är ute på fabriker. Bra leverantörer är en viktig del av vår konkurrenskraft och därför är vi måna om att deras verksamhet fungerar på ett bra sätt och att de anställda behandlas med respekt.

År 2021 hade New Wave Group produktion i sammanlagt 31 länder. Majoriteten av fabriker finns i Kina. 87 % finns i så kallade riskländer enligt amfori BSCIs definition: Bangladesh, Bulgarien, Etiopien, Kina, Filippinerna, Honduras, Indien, Indonesien, Makedonien, Myanmar, Pakistan, Rumänien, Taiwan, Thailand, Turkiet och Vietnam.

NEW WAVE GROUPS PRODUKTIONSLÄNDER

Baserat på antal produktionsenheter. Föregående år inom parentes.



PRODUKTIONSLÄNDER

1. Kina 66% (67%)
2. Indien 5% (4%)
3. Bangladesh 4% (4%)
4. Portugal 3% (2%)
5. Turkiet 3% (2%)
6. Pakistan 2% (2%)
7. Myanmar 2% (1%)
8. Nederländerna 2% (3%)
9. Vietnam 2% (2%)
10. Tyskland 2% (2%)
11. Polen 2% (2%)
12. Övriga 8% (7%)

FÖRDELNING INKÖPSKONTOR

Baserat på inköpsvolym. Föregående år inom parentes.

LOKAL FÖRANKRING

De fyra egna inköpskontoren i Kina, Bangladesh, Vietnam och Indien är mycket viktiga i arbetet med socialt och miljömässigt ansvar i leverantörskedjan. **Närvaro och lokal förankring gör det lättare att besöka fabriker och stötta våra leverantörer i sociala och miljömässiga utmaningar.** New Wave Groups styrka är att vi har egen CSR-personal på plats som arbetar heltid med dessa uppgifter. Baserat på inköpsvolym görs cirka 80 % av bolagens inköp i riskländer via inköpskontoren.

INKÖPSKONTOR

1. Kina 74% (73%)
2. Bangladesh 20% (16%)
3. Vietnam 4% (8%)
4. Indien 2% (3%)

3

FRÅGA!
Vad är fördelarna med att vara medlem i amfori BSCI?

Medlemskapet har många fördelar. Vi får ett starkare och tydligare budskap genom att ställa samma krav på våra leverantörer. Vi kan också minimera onödiga kostnader och dubbelarbete i uppfölj-

nin- gen av uppförandekoden. Genom amfori BSCI kan vi genomföra oberoende granskningar, som andra medlemmar kan ta del av. På så sätt får vi också ett större inflytande hos lever-

antören. Allt fler företag inser att gemensamma utmaningar bäst hanteras med gemensamma krafter.
- Anni Sandgren, hållbarhetsansvarig, New Wave Group

Tillsammans når medlemmarna i amfori BSCI över 30 000 unika leverantörer världen över.

UPPFÖRANDEKOD

New Wave Groups uppförandekod är en slags policy som innehåller alla de krav vi ställer på tillverkande leverantörer. Uppförandekoden bygger på internationella ramverk som t.ex. ILOs kärnkonventioner och FNs deklaration om mänskliga rättigheter. Uppförandekoden ställer bland annat krav på minimilön, reglerad arbetstid och att inget barnarbete får förekomma. Vår uppförandekod kommer från amfori BSCI (Business Social Compliance Initiative). Alla medlemmar har en gemensam uppförandekod, vilket innebär att över 2 000 företag har antagit den uppförandekod som New Wave Group använder.

Tillsammans når vi över 30 000 unika leverantörer världen över. Som medlem av amfori BSCI har New Wave Group förpliktat sig att implementera och följa upp uppförandekoden genom oberoende granskningar av våra leverantörer.

amfori BSCI

amfori BSCI är en organisation där företag från hela världen samarbetar för att förbättra arbetsvillkor i produktionsländer.

amfori
Trade with purpose

OBEROENDE GRANSKNINGAR

Uppföljning av uppförandekoden sker, förutom genom interna kontroller, genom oberoende granskningar. En amfori-granskning utförs av professionella revisorer som är ackrediterade av SAAS (Social Accountability Accreditation Services). Målsättningen är att samtliga New Wave Groups leverantörer i riskländer ska granskas genom amfori BSCI eller likvärdigt system samt att granskningen ska ge ett bra betyg.

En amfori-granskning ger ett summerat betyg mellan A-F. Det handlar både om de faktiska arbetsvillkor såväl som att det ska finnas ledningssystem och rutiner för ett systematiskt arbete. Totalt bedöms 13 olika delområden som motsvarar kraven i uppförandekoden. Det vanligaste betyget är C, vilket innebär att leverantören håller en acceptabel standard. Det finns oftast en del avvikelser, men inga allvarliga brister som äventyrar arbetstagarnas hälsa och säkerhet. Vanliga avvikelser kan vara övertidsarbete och brist på dokumentation. Att komma till rätta med en sådan brist kräver mycket engagemang och förmåga att planera produktionen. Det är viktigt att vara långsiktig och sträva efter ständiga förbättringar. Samtliga leverantörer har undertecknat uppförandekoden som en del av det affärsmässiga avtalet.

EGNA TILLVERKNINGSENHETER

New Wave Group har även några egna tillverkningsenheter. Glasbruket i Kosta förser Orrefors och Kosta Boda med förstklassigt munblåst glas. Seger har sin tillverkning i svenska Röshult där produktionen funnits sedan starten 1947 och i Polen bedriver Toppoint tryckeriverksamheter för tryck på bland annat pennor och muggar. I USA har AHEAD och Cutter & Buck viss tillverkning i form av brodyr. När vi har egen tillverkning har vi också direkt inflytande, vilket gör att vi kan påverka hållbarhetsfrågorna ännu mer.

DET INTERNATIONELLA ACKORDET FÖR HÄLSA OCH SÄKERHET I TEXTILINDUSTRIN

Det ursprungliga Ackordet – eller Accord on Fire and Building Safety in Bangladesh – trädde i kraft 2013, bara veckor efter katastrofen vid Rana Plaza där en fabriksbyggnad kollapsade. New Wave Group undertecknade avtalet som var ett juridiskt bindande femårsavtal för förbättrad säkerhet inom textilindustrin i Bangladesh med fokus på byggnaders hållfasthet, el- och brandsäkerhet. Avtalet innebar bland annat att fabriker genomgår el- och byggnadsinspektioner samt träning och utbildning i brandsäkerhet.

Många viktiga förändringar skedde under avtalstiden, men när avtalet löpte ut var det ett faktum att mycket arbete kvarstod för att säkra alla nödvändiga åtgärder innan uppföljningsarbetet kunde lämnas över till den lokala regeringen och myndigheter. Därför tog det så kallade "övergångsackordet" vid i maj 2018 med en tydligare överlämningsfas. New Wave Group skrev under det nya avtalet som sträckte sig till maj 2021.

Efter långa förhandlingar ersattes avtalet i september 2021 av det så kallade Internationella Ackordet, som New Wave också har skrivit under. Det handlar framför allt två stora skillnader jämfört med tidigare avtal: Dels att det inte bara handlar om brand- och byggsäkerhet längre utan även den generella arbetsmiljön. Och dels att det är ett internationellt avtal som kan tas vidare till andra länder senare, därav namnbytet.

Idag berörs fler än två miljoner arbetstagare i Bangladesh direkt av Ackordet som därmed är ett av våra mest betydelsefulla projekt inom socialt ansvarstagande.

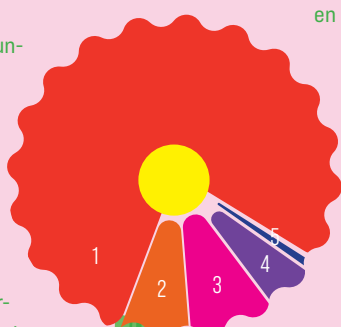
Läs gärna mer på www.internationalaccord.org

GRANSKNINGAR OCH BESÖK UNDER CORONAPANDEMIN

Spridningen av covid-19 har haft stor påverkan på våra anlitade fabriker, med exempelvis fabriksstängningar och förändrade orderstockar som följd. Detta påverkar arbetare genom hela den globala leverantörskedjan. Under året har det varit fortsatt svårt att besöka och följa upp fabriker enligt våra vanliga rutiner och vi har fått hitta andra vägar att stötta fabriker.

Amfori BSCI har publicerat riktlinjer avseende ansvarsfulla inköpsmetoder under coronapandemin. Som amfori BSCI betonar: Ansvarsfulla inköpsmetoder är det enda sättet som säkerställer att affärsrelationer och verksamheter kan stärkas under tider av kris och - samtidigt som mänskliga rättigheter skyddas. Efter bästa möjliga förmåga följer New Wave Group dessa riktlinjer.

Utöver detta har vi skickat ut guidelines med allmänt erkända åtgärder till våra fabriker för att säkerställa en säker arbetsmiljö för arbetstagarna och för att förhindra spridning av covid-19. För de revisorer som genomför granskningar har amfori BSCI har även inkluderat riktlinjer för att identifiera eventuella missförhållanden som har uppstått som en direkt följd av covid-19.



BETYG FRÅN OBEROENDE GRANSKNINGAR I VÅRA FABRIKER

1. 78% (77%) Förbättringar behövs (BSCI C)
2. 10% (9%) Bra resultat (BSCI A+B, SA8000)
3. 6% (5%) SMETA
4. 6% (7%) Annat (WRAP, WCA, ESEP, QCA)
5. 1% (2%) Avvikelser från kraven (BSCI D)

98%

98 % av inköpsvolymen via inköpskontoren är från fabriker som har genomgått oberoende granskningar.

C

C är det vanligaste betyget i en amfori-granskning, som betygsätts på en skala mellan A-F.

13

I en amfori-granskning bedöms 13 olika delområden som motsvarar kraven i uppförandekoden.

Produktutveckling och material

New Wave Group har lång erfarenhet av design- och produktutveckling. Det är det första steget i att skapa en hållbar produkt – oavsett om det gäller kläder eller konstglas i kristall. Våra produkter ska hålla en hög kvalitet för att möjliggöra en lång livslängd, det är det viktigaste vi kan göra för att hejda den miljömässiga belastning som en linjär industri medför.

HÅLLBARA MATERIAL

Ofta hyllas naturmaterial framför syntetiska eftersom de är nedbrytbara, vilket innebär att de inte bidrar till plastavfall eller mikroplaster. Men om man inkluderar andra aspekter så som energianvändning och utsläpp av växthusgaser, vattenanvändning, kemikalier, hur mark brukas, försurning av vattendrag, övergödning eller biologisk mångfald blir bilden mer komplex. Lägg till sociala förhållanden och arbetsmiljö och det blir ännu mer svårnavigerat, även om avsikterna är de bästa. Med andra ord kan naturmaterial ibland vara mer hållbara än syntetiska, dock inte alltid. Den största fördelen med syntetiska material i kläder är att fibern är ofta starkare än naturfiber och bibehåller sin kvalitet mycket bra efter användning och tvätt. Det är också lättare att ta fram vattentäta material.

I slutändan handlar det också om att utveckla produkter efter funktion och tilltänkt användningsområde, så att de faktiskt används. En produkt som aldrig används kan aldrig vara hållbar. Ta exempelvis en flaska, vilket är en vanlig produkt när det gäller produktmedia. Är tanken att flaskan ska vara lätt att ha med sig när man är ute och tränar, då är kanske inte en tung glasflaska det bästa alternativet även om glas i sig har många fördelar. Så



FRÅGA!
Vilka material är de mest hållbara?

Det finns inget enkelt och generellt svar på vilka fiberlag eller material som är de mest hållbara. Alla material har fördelar och nackdelar ur ett hållbarhetsperspektiv. Påverkan på människa och miljö måste bedömas ur ett livscykelperspektiv, det vill säga hur stor påverkan produkten har från råvara till användning, återanvändning och återvinning.

- **Anni Sandgren**,
hållbarhetsansvarig,
New Wave Group

istället för att flaskan fyller tilltänkt funktion, lämnas den kvar hemma.

All produktion har påverkan på miljön, det kommer vi inte ifrån. Oavsett vilket material – naturmaterial eller syntetiska – har vi ett ansvar att använda resurserna så klokt som möjligt. På nästa uppslag följer några exempel på material vi använder som kommer från mer smarta och välavvägda processer.

Kom dock ihåg: En produkt som aldrig lämnar lagerhyllan och som aldrig används kan aldrig vara hållbar, oavsett hur genomtänkt materialvalet är.



Ekologisk bomull

Bomullsodling står för omkring 25 % av den globala användningen av pesticider och bekämpningsmedel. Kemiska bekämpningsmedel är skadliga för djur- och växtliv och för dem som arbetar med det. Det läcker även ut i dricksvattnet och förgiftar marken. För att få kalla bomullen ekologisk krävs det att den odlas utan några som helst kemiska bekämpningsmedel eller konstgjorda gödningsmedel. Att odla ekologiskt kan ge sämre skördar och kräver en större arbetsinsats. Det kan vara bra att komma ihåg när man jämför priser och funderar över varför det skiljer sig i pris mellan ekobomull och bomull odlad med kemiska gödsel- och bekämpningsmedel. Exempel på varumärken som erbjuder plagg i ekologisk bomull är Cottover, Clique, Craft, Sagaform och Printer.



Spinnfärgad polyester

Den största miljöbelastningen i livscykeln hos kläder och textil ligger i beredningsprocessen och infärgningen. Här förbrukas stora mängder vatten, energi och kemikalier. Genom att välja spinnfärgad polyester kan vi se till att avtrycket blir mycket mindre. Spinnfärgning är en teknik som helt eliminerar behovet av den konventionella våtberedningen. Istället för att blötlägga tyget i ett vattenbad av kemikalier

och färgämnen tillsätts färgpigment direkt i polyestermassan innan massan spinns till tråd. Färgen blir således en integrerad del av själva textilfibern, vilket också ger bättre kvalitet och färgbeständighet eftersom färgen inte ligger utanpå fibern. Samtidigt minskar förbrukningen av vatten med över 70 % och energi med runt 50 %. Hållbarhet i sin bästa bemärkelse! Exempel på varumärken som erbjuder plagg i spinnfärgad polyester är AHEAD, Clique, Craft, Projob, Cutter & Buck och Printer.

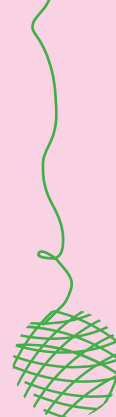


ETT STORT UTBUD AV PRODUKTER CERTIFIERADE MED STANDARD 100 BY OEKO-TEX

Oeko-Tex är världens mest kända och oberoende märkning för textilier som testats för hälsoskadliga kemikalier. Oeko-Tex tar hänsyn till både reglerade ämnen såsom azofärgämnen, formaldehyd och nickel, samt kemikalier som ännu inte reglerats i lag. Inom New Wave Group finns ett stort utbud av produkter märkta med Oeko-Tex som ett resultat av vårt högt prioriterade kemikaliearbete. Exempelvis är över 80 % av varumärket Cliques produkter märkta med Oeko-Tex. Man kan även hitta ett stort utbud av Oeko-Tex certifierade arbetskläder hos Projob och Jobman.

ÅTERVUNNEN POLYESTER

Under de senaste åren har det skett ett tydligt skifte mot fler produkter gjorda av återvunna material och fibrer såsom återvunnen plast, aluminium, läder, bomull och gummi. Det material som är mest representerat bland New Wave Groups produkter är återvunnen polyester och



mer specifikt rPET, som står för "recycled PET". RPET kommer från plast som redan har använts för förpackningar, såsom PET-flaskor. Plasten sorteras, rengörs och mals ned till flingor och omvandlas därefter så att den kan återanvändas som en ny produkt eller som en ny fiber för garn och tyger i polyesterplagg. Produkter i återvunnen polyester hittar du bland annat hos varumärkena Toppoint, Cutter & Buck, Craft, J. Harvest, Sagaform, Derby Of Sweden och Printer.

Det är inte bara kläder som kan miljöanpassas!



VÅRT FANTASTISKA GLAS!

Det är inte bara kläder som kan miljöanpassas. Orrefors och Kosta Boda har länge bedrivit ett världsledande miljöarbete och bland annat vunnit pris för bästa industriella miljöarbete. De var bland de första glasbruken i världen att skapa kristallglas utan bly och arsenik, något som utmanade en hel bransch. Detta kallas ibland för "miljökristall", men i Kosta är det helt enkelt den glasmassa som används till alla glasbrukets produkter. Glastillverkningen i Kosta är såväl kvalitets- som miljöledningscertifierad enligt ISO-standard och spillvärme från glasbruket levereras till samhällets fjärrvärmenät i Kosta.

Under de senaste åren har man även utvecklat flera produkter i återvunnen spillglas från den egna produktionen.



EXP 4.0-BEHANDLAD ULL

Ull är en fantastisk råvara och mer miljövänlig än många andra textila material. Det är en naturfiber som är 100 % nedbrytbar och naturligt smuts- och vattenavvisande. Tyvärr behandlar man ofta ullgarn på ett miljöbelastande sätt. Till ett ton ull används omkring ett halvt ton klorin och andra kemikalier samt stora mängder vatten.

EXP 4.0-behandlad ull är en unik ullbehandling som sänker vattenförbrukningen med upp till 50 % och minskar behovet av många kemikalier i processerna.

EXP 4.0 är den första ullbehandling som svarar upp till de högt ställda kraven för miljömärkning som GOTS och Oeko-Tex. Du hittar produkter som är tillverkade i EXP 4.0-behandlad ull hos Seger.

Kvalitet och produktansvar

New Wave Group ska tillhandahålla produkter och tjänster som uppfyller – och överträffar – kundernas förväntningar och krav på hållbarhet och produktsäkerhet. För att säkra kvaliteten på våra produkter arbetar vi nära våra leverantörer och genomför kvalitets- och kemikalietester.



Kemikalier finns i allt runt omkring oss men innebär inte automatiskt en fara.

KVALITETSKONTROLLER OCH INSPEKTIONER

New Wave Groups inköpsstrategi bygger på direkta köp från leverantörerna utan mellan-händer som kan minska vårt inflytande i värdekedjan. Att vara representerade på plats i Asien med inköpskontor gör det möjligt för oss att ha ett nära samarbete med våra leverantörer och aktivt övervaka flödet av varor och kvalitet. Vi har egna anställda kvalitetskontrollanter som kontinuerligt besöker våra fabriker för inspektioner. Vi har också investerat i egna kvalitetslabbs där vi har utrustning för att genomföra en rad olika kvalitetstester, som exempelvis krympning, färgfasthet och noppbildning.

ETT PROGRESSIVT KEMIKALIEARBETE

Kemikalier finns i allt runt omkring oss men innebär inte automatiskt en fara. Faktum är att kemikalier behövs för att vi ska kunna leva det liv vi gör. Men vi behöver också kunskap för att använda kemikalier på ett ansvarsfullt sätt. New Wave Group lägger mycket tid och resurser på ett progressivt kemikaliearbete.

New Wave Group ingår i RISEs Kemikaliegrupp. I Kemikaliegruppen tar vi del av den senaste kunskapen och forskningen kring kemikalier från RISEs kemister och experter. Det lägger grunden till vårt arbete med att reducera och byta ut kemikalier till bättre alternativ, i linje med god tillverknings- och miljöbalkens allmänna hänsynsregler. Alla våra leverantörer måste följa de krav som framgår

av New Wave Groups restriktionslista för kemikalier. Listan utgår från lagar som till exempel REACH (EU:s kemikalielagstiftning) och olika branschrekommendationer. Restriktionslistan uppdateras och kommuniceras regelbundet till våra leverantörer.

Vi utför stickprovskontroller för att kontrollera att produkterna lever upp till New Wave Groups krav. Under ett år genomför vi omkring 300 olika labbtester av såväl textil som produkter i plast och keramik. Ett labbtest är aldrig en garanti för en produkts kemiska innehåll, men det ger oss en bra indikation på produktens och leverantörens efterlevnad. I kombination med övriga rutiner utgör detta ett systematiskt kemikaliearbete. Vi tar även hjälp av produktmärkningar som exempelvis Deko-Tex. Kontroll av rutiner sker också i samband med tillsyn av Kemikalieinspektionen.

Vi utför stickprovskontroller för att kontrollera att produkterna lever upp till New Wave Groups krav.

amfori BSCI

är ett initiativ för företag som vill arbeta aktivt med att förbättra arbetsvillkoren i den globala leverantörskedjan. Amfori BSCI sammanför idag över 2 000 medlemmar kring en gemensam uppförandekod som ställer krav på medlemmarnas leverantörer exempelvis avseende löner, förbud mot barnarbete, tvångsarbete och diskriminering.

(Läs mer på s. 17)

Rådet för Hållbar Produktmedia

är ett nätverk av engagerade aktörer som delar en hållbar vision för produktmediabranschen. Nätverket är en samlingsplats för kunskap, diskussion och information. Initiativet bildades under 2018 av Marknadsbyrån, Master Design, New Wave Group, Olsson & Co, Wackes och Sandryds.

Clean Shipping Index

är ett initiativ som har som mål att påverka skeppsrederierna att använda renare fartyg. Organisationen har utvecklat verktyget Clean Shipping Index som syftar till att hjälpa företag att värdera miljöpåverkan vid val av speditörer eller rederier.

(Läs mer på s. 24)

Det Internationella Ackordet för hälsa och säkerhet textilindustrin

är ett bindande avtal som ska leda till ökad säkerhet inom textilindustrin framförallt i Bangladesh. Avtalet innebär bland annat att fabriker genomgår el- och byggnadsinspektioner samt träning och utbildning i brandsäkerhet. Ambitionen är att programmet ska expandera till fler produktionsländer.

(Läs mer på s. 18)

Textile Exchange

är en internationell organisation som arbetar för en hållbar textilbransch. New Wave Group är medlem för att stötta utvecklingen av ekologisk bomullsodling.

CTPAT

främjar säker transport och anti-terrorism. Amerikanska CBP (Customs and Border Protection) genomför oberoende kontroller av våra leverantörer som tillverkar produkter för den amerikanska marknaden.

FLA

är en internationell organisation som arbetar med socialt ansvarstagande och förbättrade arbetsvillkor i produktionsländer världen över. New Wave Group är medlem genom dotterbolaget Cutter & Buck.

Kemikaliegruppen

anordnas av RISE IVF och finns till för att sprida den senaste informationen om kemi- och miljörelaterade frågor. Syftet med gruppen är att vara ett stöd och ta fram verktyg för lagkrav och andra aktiviteter på kemikalieområdet. Gruppen träffas regelbundet för att diskutera aktuella ämnen och förändringar i lagstiftning.



Partnerskap och nätverk

Många frågor och utmaningar kräver samarbete på högre nivå än hos enskilda företag. Det finns många sätt att göra skillnad tillsammans och lära av varandra. Därför medverkar vår personal regelbundet i olika branschforum för att ta del av information och diskutera strukturella problem och lösningar.

Exempelvis deltar vi regelbundet på amfori BSCI-möten och Kemikaliegruppens träffar. Utöver nämnda partnerskap ovan deltar vi även i Buyers Forum Bangladesh (som samordnas av Världsbanken IFI-SED F) och CSR Forum i Shanghai.

Transport och logistik

För New Wave Group är transport och logistik en nyckelfråga. Därför är minskning av miljöpåverkan från transporter ett prioriterat område.

Vår verksamhet kräver ett välfungerande distributionsnät, som måste vara både effektivt och hållbart. Den största delen av våra transporter är containerbaserad sjöfrakt mellan Asien och Europa. Detta resulterar i ungefär 3 000 skeppade containers årligen. För varor som färdas långa sträckor är transport med båt eller flyg oftast de enda alternativen. Flyg är det transportslag som bidrar till högst utsläpp av växthusgaser. Därför har vi en nollvision att minimera flyget till situationer då det är absolut nödvändigt, exempelvis vid mycket brådskande leveranser som kan vara avgörande för stora affärsuppgörelser.

Mycket av arbetet handlar om att se över vår logistik och skapa effektiva rutiner och planera våra inköp i god tid. Inom koncernen strävar vi efter samlastning mellan våra bolag så att containrar alltid är optimalt fyllda under transporten. Vi är även mycket noggranna med vilka partners vi väljer att arbeta med och använder bara välkända transportörer vi vet ligger i framkant med hållbarhetsarbetet, både för sjöfrakt och landtransporter.

FÖRBÄTTRAD MILJÖPRESTANDA

Eftersom flyget har en sådan betydande klimatpåverkan har kanske sjöfartens utmaningar inte fått ett så stort utrymme i många företags miljöarbeten. Men sjöfarten har också sina problem som framförallt hänger ihop med utsläpp, föroreningar och skräp från fartyg. De största miljövinster kan uppnås genom bättre



Vi har en nollvision att minimera flygfrakt.

Ca 3 000 containers skeppas årligen mellan Asien och Europa

3 000



bränslen och fartyg med bättre miljöprestanda. New Wave Group är därför medlem i Clean Shipping Index.

Clean Shipping Index grundades år 2007 och har bland annat tagit fram ett verktyg som hjälper företag att utvärdera olika fartyg efter deras miljöprestanda. Genom en databas får vi tillgång till mätbara uppgifter om exempelvis utsläpp och kemikalieföroreningar från olika fartyg. Syftet är att skapa marknadsincitament för rederierna att förbättra sitt miljöarbete.

Clean Shipping Index

Clean Shipping Index är ett initiativ som vill påverka rederier att använda renare och mer miljöanpassade fartyg.

De stora fartygsmotorernas avgaser innehåller ofta höga halter av försurande och gödande svavel, kväveoxider och andra farliga partiklar.

Utsläpp av oljor och kemikalier i havet och läckage av giftiga ämnen från båtvattenfärg är tyvärr också fortfarande en realitet. Därför är det viktigt att vi försöker påverka de rederier vi arbetar med.

- Anni Sandgren,
hållbarhetsansvarig, New Wave Group

FRÅGA!
Hur påverkar egentligen sjöfarten havsmiljön?



3

KAPITEL TRE

*Exempel från
bolagen*

Ekologiskt & Fairtrade

Bomullen i Cottover är ekologiskt odlad och har samtidigt bidragit till en bättre social och ekonomisk situation för odlarna.

COTTOVER

New Wave Groups flaggskepp när det handlar om certifierade kläder är varumärket Cottover som lanserades 2015 tillsammans med dotterbolaget Textilgrossisten Hefa. Cottover är en av våra största satsningar på certifierade produkter och vi är mycket stolta över samarbetet med hela fyra oberoende certifieringar inom textil: Svanen, Fairtrade, GOTS och Oeko-Tex. Tillsammans täcker märkningarna de största hållbarhetsutmaningarna vid tillverkning av kläder. Alla plagg har så låg miljöpåverkan som möjligt och full spårbarhet hela vägen bakåt i leverantörskedjan.

PET-flaskor

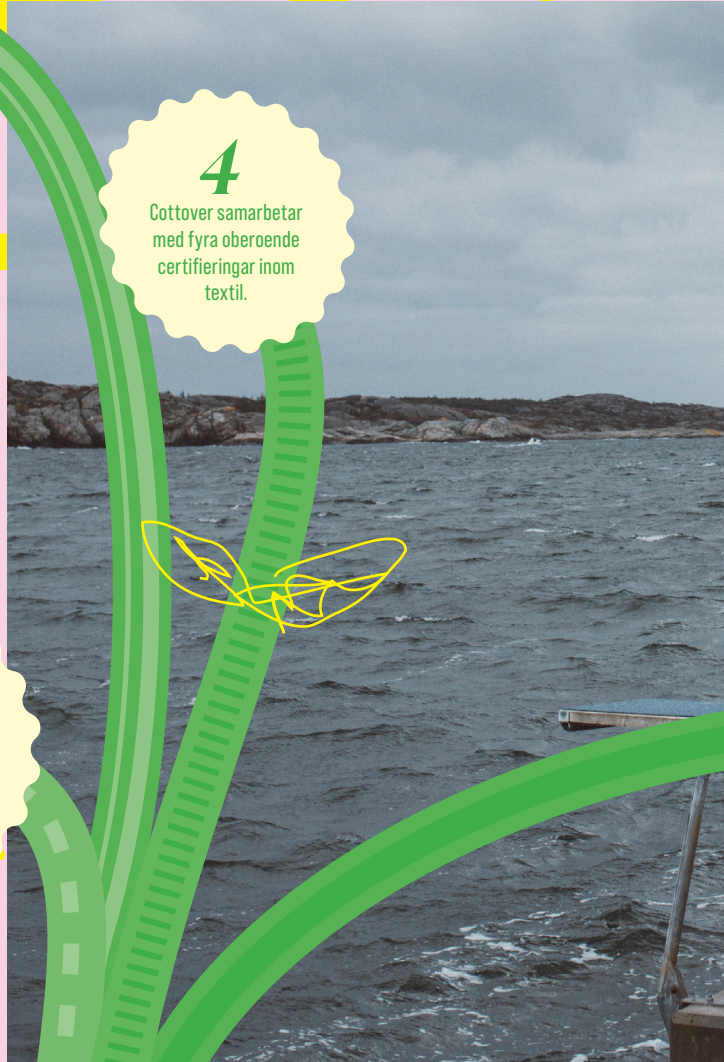
Polyestern som används i Cottover är återvunnen av använda PET-flaskor.



Bomullen är ekologiskt odlad utan kemiska bekämpningsmedel och har samtidigt bidragit till en bättre social och ekonomisk situation för odlarna genom Fairtrade. Den polyester som används är återvunnen från gamla PET-flaskor och att hela kollektionen är Svanenmärkt innebär bland annat att vi klarar de tuffaste kemikaliekraven på marknaden. Dessutom har plaggen blivit kvalitetstestade av oberoende part för att klara Svanens krav på kvalitet.

4

Cottover samarbetar med fyra oberoende certifieringar inom textil.



Certifieringarna Cottover samarbetar med

Basplagg i ekologisk bomull av Clique



CLIQUE

Clique är ett av New Wave Groups största varumärken och associeras framförallt med en bred kollektion av klassiska basplagg och accessoarer – produkter som alltid är aktuella och användbara. Clique har ett stort utbud av plagg certifierade med Oeko-Tex – över 80 % av sortimentet. Under 2020 lanserades en kollektion av basplagg i ekologisk bomull och där den polyester som används kommer från återvunnen polyester. Kollektionen har blivit mycket populär, vilket banar väg för allt fler produkter med hållbarhetsattribut i sortimentet.

80%

Över 80% av Cliques sortiment är certifierad med Oeko-Tex.

cottoVer
people & planet



Svanen

Tar hänsyn till produktens miljöpåverkan genom hela livscykeln. Tuffa kemikalie- och kvalitetskrav.



CERES-0201

GOTS

Använder alltid ekologisk bomull och återvunnen polyester. Garanterar full spårbarhet och ställer även sociala krav på samtliga aktörer.



Fairtrade

När du köper Fairtradecertifierad bomull ges producenter som odlar bomullen möjlighet att förbättra sin ekonomi och sina arbetsvillkor



OEKO-TEX

Garanterar att slutprodukten inte innehåller några skadliga och hälsovådliga kemikalier.

CRAFT – ATT SPRINGA I CIRKLAR ÄR ENDA VÄGEN FRAMÅT

Craft lever och andas träningskläder. Kläder som ska hålla länge, klara tuffa förhållanden och inspirera idrottare på alla nivåer att nå sina mål. En självklar och integrerad del i arbetet är att ta full hänsyn till den gemensamma arenan längst vägen.

Craft har under de senaste åren tagit stora kliv framåt i sitt hållbarhetsarbete bland annat genom ett ökat fokus på cirkulär design och mer hållbara material.

De har som målsättning att år 2023 ska alla nya produkter vara helt eller delvis gjorda av mer hållbara material. Idag är dom halvvägs, runt 50 % av deras produkter innehåller återvunna eller återanvända fiber och material.

Men Craft nöjer sig inte där. Under 2022 kommer vi få se en acceleration av arbetet under konceptet "Craft Circle", där man har formulerat skarpa målsättningar och strategier för att maximera bolagets bidrag till globalt uppsatta mål för hållbar utveckling. Bland annat har man definierat sex fokusområden och formaliserat en satsning på nya hållbara affärsmodeller. Konceptet lanseras under våren 2022. Håll ögonen öppna!

Swedish Textile Initiative for Climate Action

Som en del i ett ökat fokus på hållbarhetsfrågorna gick Craft under hösten 2021 med i nätverket STICA (Swedish Textile Initiative for Climate Action). STICA är en icke vinstdrivande organisation som strävar efter att stödja mode- och textilindustrin i Norden i ett försök att minska dess koldioxidutsläpp genom hela värdekedjan, skapa en plattform för samarbete och kunskapsdelning och utveckla gemensamma verktyg. Dess mål är att visa vägen och minska utsläppen av växthusgaser i linje med 1,5-gradersmålet. STICA vill säkerställa att Norden gör mer än sin andel genom att bli den första klimatpositiva kläd- och textilindustrin i världen, långt före 2050. Bland medlemmarna i STICA finns några av Sveriges ledande textilföretag.

Som medlemmar i STICA har Craft åtagit sig att mäta och rapportera utsläppsdata i enlighet med STICAs strikta krav och riktlinjer. Under 2021 genomfördes kartläggning, rapportering och målsättning för utsläpp av växthusgaser i scope 1 och 2. Under 2022 kommer Craft även rapportera och sätta mål för scope 3, vilket inkluderar alla indirekta utsläpp från exempelvis produktion.



Alla produkter ska helt eller delvis vara gjorda av mer hållbara material år 2023.



Alla kläder ska vara helt gjorda av hållbara material och/eller produktionsmetoder år 2027.



Inga produkter ska vara baserade på fossila råvaror år 2030.





nu

Cutter & Buck har minskat sin andel flygfrakt från 18 % till försumbara 0,29 %

2017

Cutter & Buck halverar sin flygfrakt

2015

Cutter & Buck lanserar målet "Vi hatar flygfrakt"

2014

Cutter & Buck är beroende av flygfrakt

CUTTER & BUCK ELIMINERAR FLYGFRAKT

Cutter & Buck är ett livsstilsvarumärke baserat i Seattle, USA, med ett brett sortiment med kläder för en aktiv livsstil med en hög grad av funktion, kvalitet och passform. Cutter & Buck, som inte backar för vågade lösningar, har gjort en otrolig resa och eliminerat 99 % av all flygfrakt från leveranskedjan. Detta är deras berättelse:

"Året var 2014 och vi var beroende av flygfrakt i vårt distributionsnät. Detta för att säkerställa att tyger och tillbehör levererades vid rätt tidpunkt till tillverkningsländerna och att de färdiga produkterna levererades i tid till slutdestinationen. Med fokus på kassaflöde och minimering av överblivna modevaror hade vi en del tuffa beslut att ta. Att använda flygfrakt hade varit en del av strategin i modebranschen så länge någon kunde komma ihåg. År 2015 bestämde vi oss för att den enda vägen ut var att ändra sitt arbetssätt: Skulle det vara möjligt att bara använda sjöfrakt i leveranskedjan?"

Vi lanserade målet "Vi hatar flygfrakt". Först såg vi över och förbättrade rutinerna för att i större utsträckning samfrakta tyger, vilket resulterade i minskade flygtransporter av råvaror.

Därefter, genom att lägga ordrar tidigare och genom att upphandla uppgraderad frakt för sena ordrar, kunde vi göra ytterligare framsteg. År 2017 hade vi halverat vår flygfrakt, men det kvarstod utmaningar.

Den traditionella och säsongsbetonade modeindustrin gav helt enkelt inte tillräckligt med tid för kunna undvika flygfrakt. Det enda sättet för att kunna uppnå nollvision på flygfrakt var att anpassa produktutveckling, produktion och strategier för marknadsföring därefter. Därför slog vi ihop produktionsvolymerna för profilverksamheten - där strategin är att ha mycket produkter på lager - och detaljhandeln. Därmed lanseras nu alla produkter för konsumenter, återförsäljare och företagskunder samtidigt, först när de tas emot i lager.

Genom detta har vi nu en process för produktutveckling på tio månader, skapar inte "prebook"-prover som måste skickas med flyg och förlitar oss helt på sjöfrakt för både tyger och färdiga produkter."

Joel Freet
VD på Cutter & Buck

TEXET WORKWEAR

Texet Workwear är en ledande aktör som återförsäljare av högkvalitativa arbetskläder och profilkåder i Benelux-länderna och är konceptägare av varumärkena Printer Active Wear and Harvest Sportswear. Dom har verkligen tagit ökade krav på transparens och hållbarhet på allvar och fast beslutna att gå bortom legala krav för att bidra till en hållbar utveckling. Bland annat är de medgrundare i det belgiska initiativet Circletex för att tillsammans med andra branschaktörer ta fram ett system för insamling av uttjänta textilier och försöka hitta nya lösningar för deponi. Dessutom har de tagit fram kollektionen Printer Prime, där alla produkter är gjorda av ekologisk bomull och/eller återvunnen polyester och där hänsyn är taget till hållbarhetsutmaningar genom hela produktions-kedjan.

För att förflytta sig mot en mer hållbar produktportfölj samt att informera och skapa medvetenhet bland konsumenterna och uppmuntra till medvetna val, bestämde sig Texet Workwear under 2021 för att börja göra klimatberäkningar genom så kallade LCA-analyser (Life Cycle Analyses), för en del av deras produkter. Under året lyckades de sätta upp ett gediget ramverk för att kunna genomföra analyserna. Så här berättar de om deras erfarenheter:

"Det första steget var att hitta en trovärdig partner. Det landade till slut på Ecochain Technologies. Genom att samarbeta med experterna på Ecochain får vi hjälp med insikter kring produkternas klimatpåverkan. Vi använder en standardiserad LCA-metod som följer ISO 14040 och 14044, vilket ger tillförlitlighet och transparens. Metodiken inkluderar fyra faser:

Första fasen är definiering av mål och omfattning. För att konsekvent kunna mäta produktens klimatpåverkan valde vi att använda en så kallad "cradle-to-gate" modell, vilket innebär mätning från framtagning av råvara (cradle) till vårt lager (dvs innan det transporteras till konsumenten). En modell är en förenkling av en komplex verklighet och som med alla förenklingar innebär det att verkligheten ibland behöver vridas lite på. Utmaningen för den som gör dessa analyser är att se till att förenklingen och verklighetsvridningen inte påverkar resultatet för mycket. Detta är anledningen till att vi

valde att utesluta både användningsfasen och avfallsfasen, eftersom detta skulle medföra ytterliga osäkerhet och antaganden i beräkningarna. Dessutom, störst påverkan kan göras på de interna produktionsprocesserna, vilka omfattas av "cradle-to-gate" modellen.

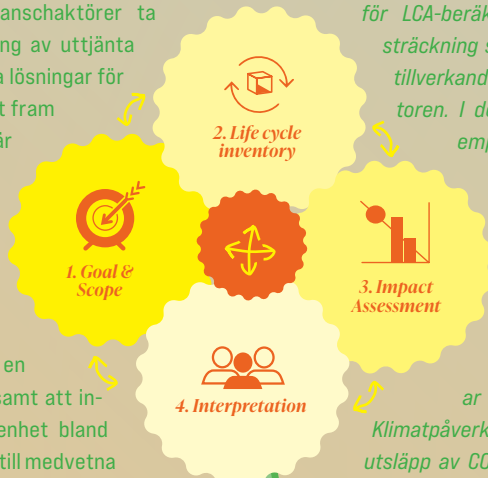
Andra fasen är inventering och analys av data. För att möjliggöra effektiv insamling av data tog vi fram ett standardiserat produktdatablad. Som input för LCA-beräkningarna används i så stor utsträckning som möjligt detaljerad data från de tillverkande leverantörerna och inköpskontoren. I de fall vi har otillräckliga data (exempelvis genomsnittlig energisammansättning i ett land eller den genomsnittliga effekten av bomullsodling) används den etablerade EcoInvent-databasen för insamling av verifierade data.

Fas tre och fyra inkluderar bedömning och tolkning av data. Klimatpåverkan från varje produkt visas som utsläpp av CO₂e och mängden vatten och energi som har använts. Detta resultat visar vi på produkternas etikett. Genom att använda samma metod nu och i framtiden kommer det över tid bli möjligt att jämföra olika produkter i Texets kollektioner utifrån dessa parametrar. Med Ecochain blir det dessutom möjligt att omvandla miljödata till exempelvis motsvarande koppar kaffe eller internetsökningar med samma klimatpåverkan, för att göra informationen mer tillgänglig och lätt att förstå.

Vi har nu gjort klimatberäkningar för alla produkter i Printer Prime kollektionen. I nästa steg är ambitionen att göra beräkningar för alla nya produkter under varumärkena Printer och Harvest. Vi har sett att produktens påverkan kan minska drastiskt genom att välja mer hållbara material som spinnfärgad polyester, rPET eller ekologisk bomull. Från och med nu kommer det, baserat på LCA-analyserna, vara möjligt att ta hänsyn till produktens klimatpåverkan både före, under och efter produktutvecklingen."

Pieter De Wint

Hållbarhetsansvarig på Texet Workwear





PRINTER PRIME

Under varumärket Printer Active Wear har Texet tagit fram en ny kollektion – Printer Prime – som lanserades under 2021. Under utvecklingen av Printer Prime lades mycket kraft på kollektionens hållbarhet och miljöpåverkan. Alla produkter är gjorda av certifierad ekologisk bomull och/eller återvunnen polyester och man har gjort klimatberäkningar för samtliga plagg. Material är valda för

att de ska tåla hårda tag och därmed klarar kläderna tvätt i 60° C och har testats för industritvätt.

Printer Prime har redan fått stor uppskattning på marknaden. Exempelvis vann Prime Softshell Jacket pris i kategorin "Årets klädprodukt" när BPMA (British Promotional Merchandise Association) hade sin årliga prisutdelning.



DESTINATION KOSTA OCH KOSTA BODA ART HOTEL

Verksamheterna inom New Wave Group handlar inte bara om produktion och försäljning av produkter – i Kosta bedrivs även hotellverksamhet, olika event som kretsar kring destinationen och en egen safaripark. Kosta Boda Art Hotel är ett hotell med många smarta hållbarhetslösningar. För att nämna några så har man vattenreducering i kranarna, återvinner 80 % av poolvattnet (de 20 % som de måste fylla på med värms upp med värmen från det som tappas ur) och tömmer sopor utan att byta plastpåsar. Mycket kretsar även kring maten och lokalt producerade råvaror. Det är en självklarhet att använda svenska grönsaker, köpa bröd från bageriet på andra sidan gatan och ta hand om vegetabiliskt matsvinn som ges till djuren i Kosta Safaripark.



ORREFORS OCH KOSTA BODA

Orrefors och Kosta Boda har bedrivit ett aktivt miljöarbete sedan 1970-talet. Glasbruket i Kosta var bland de första i världen att skapa kristallglas utan bly och arsenik, något som utmanade en hel bransch. Orrefors och Kosta Bodas ambition är att vara världens mest hållbara bolag inom glasproduktion där fokus ligger på förnybar energi, återvinna vatten i produktionsprocessen, utsläpp, kemikalier och cirkulära råvaror genom glasspill från produktionen. De senaste säsongerna har Orrefors och Kosta Boda utvecklat flera spännande produkter gjorda av spillglas från den egna produktionen i Kosta.



SEGER

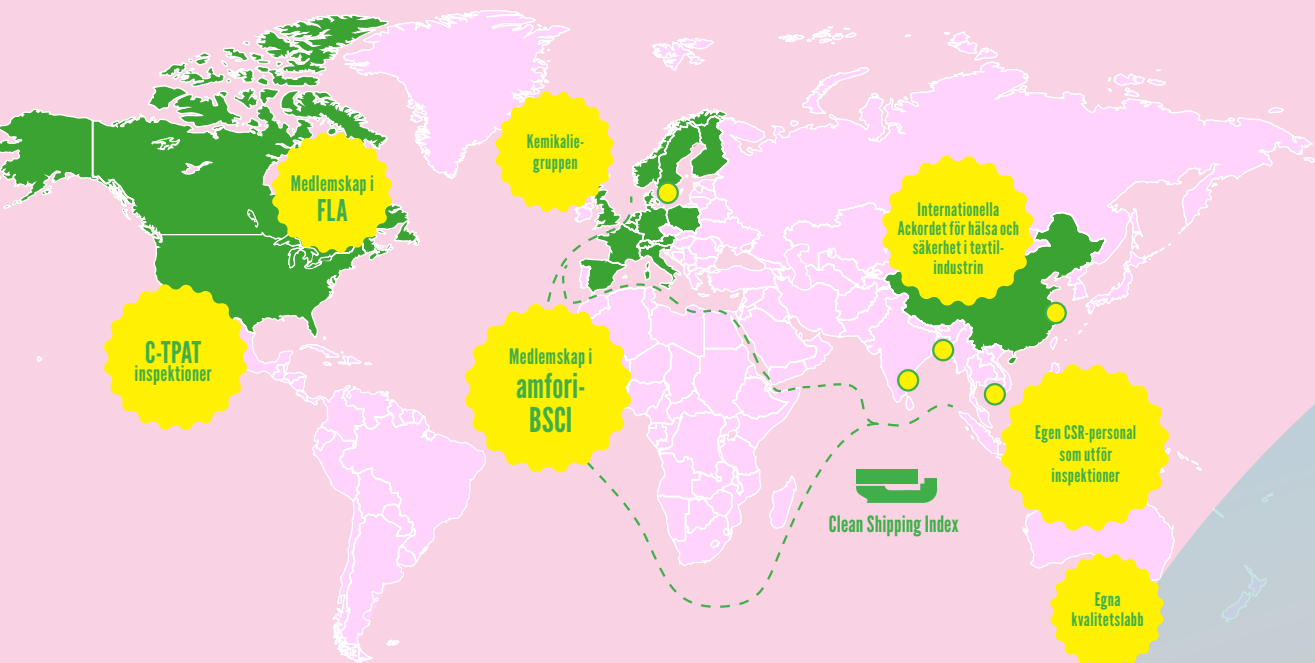
På Segers fabrik i svenska Röshult har man sedan en längre tid gjort satsningar på ett grönare produktions sätt. Bland annat har man arbetat med att återvinna material, minska spill och avfall och skapa långsiktiga lösningar för att minska miljöpåverkan. Det gäller också materialval där Seger till exempel använder sig av Bamflana från bambufiber och återvunnen polyamid. Under 2017 gick Seger över till att helt och hållet använda förnybar energi från vindkraft, producerat från vindkraftverk som står ett stenkast bort från fabriken. Man är även väldigt flitiga på att återanvända kartonger från leverantörer.



4

KAPITEL FYRA

Om koncernen och redovisningen



Om koncernen

New Wave Group är en tillväxtkoncern som skapar, förvärvar och utvecklar varumärken och produkter inom företagsbranschen samt sport-, gåvo- och heminredningssektorn.

New Wave Group etablerades år 1991 i Sverige och har sedan dess successivt expanderat i Europa, Nordamerika och Asien.

Varje bolag drivs med ett stort mått av entreprenörskap och självbestämmande, men med fördelarna av att tillhöra en större koncern. Koncernens värderingar fungerar som en gemensam plattform och ett stort arbete läggs på att bevara och sprida dessa.

6 718,6
msek
årsomsättning
2021

 **Egna inköpskontor**
Shanghai (Kina), Dhaka (Bangladesh),
Ho Chi Minh City (Vietnam), Bangalore
(Indien)

 **Försäljningsverksamhet**
i egna dotterbolag

2 060
anställda

 kvinnor
 män

andel anställda

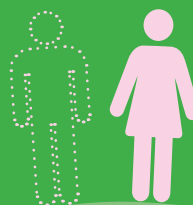
49%

51%

andel anställda i ledande positioner

30%

70%



< 30 år: 17%
30-50 år: 56%
> 50 år: 27%

Vision och värderingar

New Wave Group är en decentraliserad organisation med stor entreprenörsanda. Koncernens värderingar fungerar som en gemensam plattform, oavsett bolag, produktgrupp eller land. Ett stort arbete läggs på att bevara och sprida New Wave Groups värderingar inom koncernen.

NewWave
G R O U P

VISION

Alla rörelsesegment och varumärken inom koncernen har sin egen vision och affärsidé. Trots att de kan skilja sig åt i vissa delar samlas alla under en övergripande vision om att bygga världsledande leverantörer och varumärken. Läs mer om respektive rörelsesegments vision i årsredovisningen.

016
“Hållbarhet och långsiktigt tänkande ska prägla besluten vi tar, stora som små.”

001

Det mesta är o gjort.

Vad vi eller andra än har åstadkommit, så finns det alltid ännu mer att göra. Jaga ständig tillväxt.

002

Det finns inga gränser.

Varken nation, kultur, religion, prestation eller andra gränser. Om du tror att du har kommit till en gräns; hitta ett sätt att passera den.

003

Ständiga förbättringar.

Allt går att förbättra – alltid.

004

Om du gör fel, lär av misstagen.

Ingen är felfri, men vi måste lära av våra misstag och förbättra oss och vårt företag.

005

Var glad!

Din omgivningens humör påverkas av dig och den förtjänar ett leende.

006

Se möjligheterna och inte problemen.

Alla problem döljer egentligen en möjlighet och det är där fokus ska läggas.

007

Agera nu.

Imorgon kan det vara för sent.

008

En sparad krona är en tjänad krona.

För att tjäna en krona måste vi sälja för tio kronor.

009

Hårt arbete ger resultat.

010

Behandla våra kunder som du själv vill bli behandlad när du köper något privat.

Våra varumärken blir aldrig bättre än oss själva; New Wave Group är ett serviceföretag.

011

Var alltid 100 % lojal mot företaget.

012

Använd sunt förnuft och ett gott omdöme.

013

Tänk alltid:

vad är mitt bidrag till att förbättra företaget?

014

Var alltid ärlig.

Ljug aldrig, vare sig för medarbetare, chefen eller kunden och detta oavsett syfte.

015

Kunskap.

Vi ska alltid ha högst kunskap av alla i de branscher vi är verksamma inom, oavsett om det är sportkläder, yrkeskläder, glas eller annat.

016

Vi har åtagit oss att bedriva verksamheten på ett ansvarsfullt sätt.

Hållbarhet och långsiktigt tänkande ska prägla besluten vi tar, stora som små. Ta inte genvägar som riskerar att skada människor, miljö eller företaget. Utför ditt arbete med respekt och omsorg!

Organisation och styrning av hållbarhetsarbetet



Det övergripande ansvaret för strategier, mål samt uppföljning ligger hos koncernledningen samt CSR- och hållbarhetsansvarig. Det operativa ansvaret är decentraliserat till bolagen och respektive vd.

UPPFÖRANDEKOD, POLICYER OCH RIKTLINJER

New Wave Group ska bedriva affärer enligt god affärssed och med hög etik i alla koncernens relationer med intressenter. Grunden för arbetet är New Wave Groups värderingar och uppförandekod, där vi strävar efter att arbeta förebyggande i så hög utsträckning som möjligt och tillämpa försiktighetsprincipen.

Utöver uppförandekoden omfattar ytterligare koncerngemensamma riktlinjer följande: CSR och miljöpolicy, kvalitetspolicy, Corporate Governance policy, finanspolicy, riskpolicy, IT-policy, informationspolicy, insiderpolicy, antikorrupsionspolicy, antipenningtvättspolicy samt visselblåsarpolicy.

VISSELBLÅSNING

New Wave Group ställer höga krav på ärlighet

och ansvar. Vi främjar en affärskultur där alla ska känna sig trygga och uppmuntras att agera mot och rapportera missförhållanden i vår verksamhet. Visselblåsningfunktionen har implementerats för att göra det möjligt för medarbetare, aktieägare, konsulter, leverantörer och andra intressenter att tryggt och anonymt lämna information om missförhållanden. Om allvarliga missförhållande kan upptäckas tidigt, har New Wave Group bättre möjlighet att förebygga riskerna och begränsa skadorna. Mer information kring när, vad och hur man kan rapportera framgår på koncernens hemsida www.nwg.se.

HÅLLBARHETS RÅD

New Wave Group bildade 2015 ett expertråd för hållbarhetsfrågor, vars syfte är att komma med synpunkter, förslag och kritik på New Wave Groups arbete. Det är ett sätt att bjuda in till dialog och ta del av den expertis ledamöterna besitter. Exempel på frågor som har diskuterats inom hållbarhetsrådet är hållbarhetskrav inom offentlig upphandling, skydd av unga arbetstagare och strategisk kommunikation.



Compostable 100% Bioplastic
Recycled, Sustainable Plastic Made from
Natural, Renewable Sources. All Materials
are 100% Recycled and Fully Recyclable.

23.6 FL. OZ. (0.740 L)

1

SKAPA

- ✓ Design och produktutveckling
- ✓ Materialval
- ✓ Produktkvalitet och livslängd

2

TILLVERKA

- Råvaror ✓
- Användning av kemikalier ✓
- Leverantörsrelationer ✓
- Arbetsmiljö och mänskliga rättigheter ✓

3

MARKNADSFÖRA

- ✓ Hållbara erbjudanden
- ✓ Miljömärkningar och produktcertifieringar
- ✓ Produkt- och kundinformation

4

SÄLJA

- Kundrelationer ✓
- Medarbetar - engagemang ✓

5

LEVERERA

- ✓ Effektiva transporter
- ✓ Leveranskvalitet
- ✓ Klimat- och miljö-påverkan
- ✓ Säkerhet

6

ANVÄNDA

- Produkt och kundinformation ✓
- Reklamations - hantering ✓

Värdekedja

New Wave Groups värdekedja sträcker sig från design och produktutveckling, till leverans och slutkundens användning av produkten. Varje liten detalj är betydelsefull i alla de hundratals steg som tas på vägen.

INFLYTANDE I VÄRDEKEDJAN

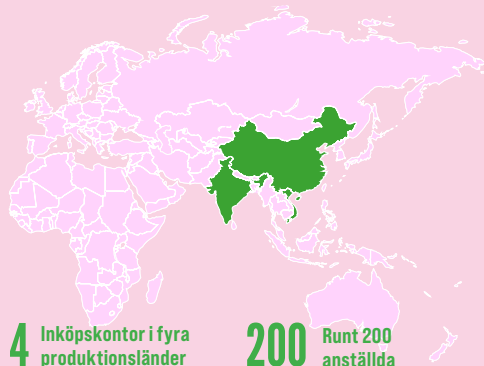
New Wave Group påverkar och styr olika delar av värdekedjan i olika utsträckning. Mycket kretsar kring själva tillverkningen där majoriteten av produkterna tillverkas av externa leverantörer, framförallt i Asien. Vissa bolag, som Seger och Orrefors Kosta Boda, har egen tillverkning där vi har direkt inflytande och större möjlighet att påverka.

EGNA INKÖPSKONTOR

För att finnas nära tillverkningen av de produkter vi köper in, har New Wave Group egna inköpskontor i Asien som sköter den dagliga kontakten med våra leverantörer. Vi har kontor i fyra produktionsländer: Kina, Bangladesh, Vietnam och Indien. Här arbetar runt 200 New Wave Group-anställda.

Kina är vårt största produktionsland. Inköpskontoret ligger i Shanghai där New Wave Group har bedrivit

verksamhet sedan 1992. Vår strategi är att inköpen sker direkt mellan oss och leverantören utan agenter och mellanhänder. Det tycker vi skapar bäst förutsättningar för ett nära samarbete och för bättre kontroll över inköpspriser, kvalitet och produktionsflöden.



Stort inflytande	Egna bolag <ul style="list-style-type: none">- Sortimentstrategi- Val av produkter- Internutbildning- Medarbetarutveckling- Information och lobbying- Regelbundna egenkontroller	Egen tillverkning <ul style="list-style-type: none">- Regelbundna egenkontroller- Avfallshantering- Val av energikällor	Egna lager och transporter <ul style="list-style-type: none">- Val av lagerlokaler- Avfallshantering- Val av energikällor- Val av transportvägar- Val av transportsätt
	Leverantörer <ul style="list-style-type: none">- Val av leverantörer- Avtal och villkor- Val av produkter- Revisioner av produktkvalitet- Revisioner av sociala och miljömässiga aspekter	Inköpta transporter <ul style="list-style-type: none">- Val av speditörer- Krav på transportvägar, transportsätt och drivmedel- Löpande kontroller och uppföljningar	
Begränsat inflytande	Underleverantörer <ul style="list-style-type: none">- Avtal och villkor med leverantör- Val av material	Kunder <ul style="list-style-type: none">- Kommunikation och marknadsföring- Produkterbudanden- Lojalitetsprogram- Dialog och samverkan med intressegrupper	

Om redovisningen

Detta är New Wave Groups koncern-gemensamma hållbarhets-redovisning som summerar hållbarhetsarbetet för verksamhetsåret 2021.

Hållbarhetsrapporten utgör en del av förvaltningsberättelsen för New Wave Groups årsredovisning för perioden 2021-01-01 - 2021-12-31.

Innehållet i rapporten speglar de frågor som är mest väsentliga för New Wave Group på koncernnivå och som har prioriterats högt av våra intressenter.

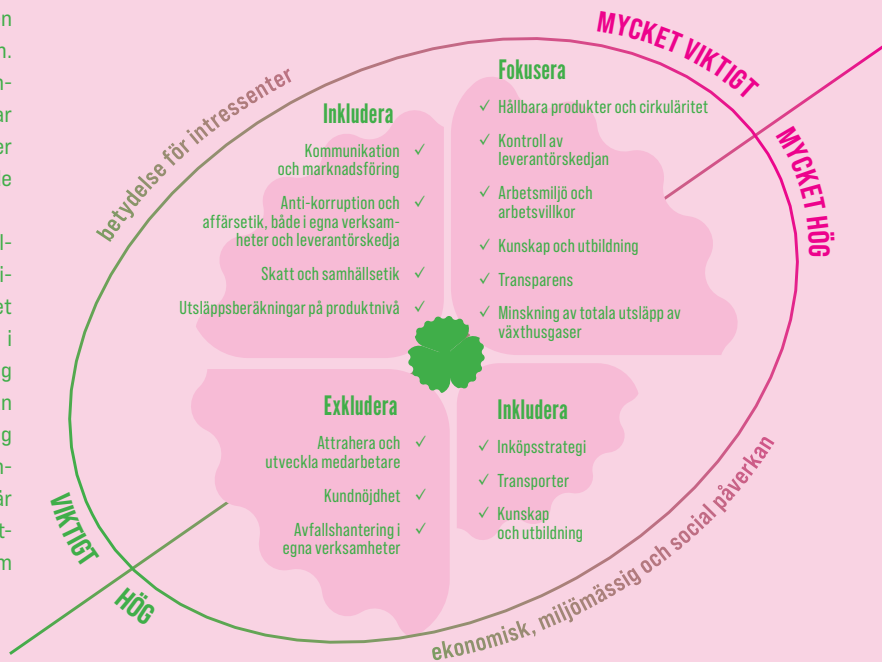
Redovisningen har tagits fram av New Wave Groups hållbarhetsavdelning. Styrelsen och ledningen har varit involverade i processen. Data har samlats in och sammanställts centralt. Rapportering har skett från respektive bolags vd eller ansvarig för hållbarhetsrelaterade frågor.

Redovisad data och nyckeltal baseras på 2021 års aktiviteter, om inget annat anges. I likhet med tidigare år har vi tagit stöd i GRI Standards, Global Reporting Initiatives senaste riktlinjer. Än återstår arbete och datainsamling för att kunna redovisa fullt ut enligt GRIs principer. Ambitionen är att kontinuerligt förbättra och utveckla såväl hållbarhetsarbetet som rapporteringen.



VÄSENTLIGHETSANALYS

Intressenternas förväntningar i kombination med New Wave Groups medarbetares kunskap är vägledande för hållbarhetsarbetet. Genom att vara lyhörda för omvärldens förväntningar kan vi fortsätta att utvecklas i önskad riktning. Grunden till väsentlighetsanalysen lades 2017 genom enkäter och djupintervjuer med tre av våra viktiga intressegrupper: aktieägare, kunder och medarbetare. Hänsyn togs också till vilka hållbarhetsfrågor som på koncernnivå är viktigast för New Wave Group sammantaget med tanke på affärsstrategi och konkurrenskraft. Sedan dess har mindre uppdateringar gjorts ur ett påverkansperspektiv. Vi sammanfattar också årligen de frågor som har kommit upp i pågående dialoger med våra intressenter. Centralt för våra intressenter är att skapa hållbara produkter där vi utöver kvalitet, design och regelefterlevnad också ska sträva efter bättre miljöprestanda samt främja goda sociala förhållanden genom hela värdekedjan.



INTRESSENER OCH VIKTIGA FRÅGOR

New Wave Groups viktigaste intressenter är de grupper som i störst utsträckning berörs av och/eller påverkas av vår verksamhet. Vi strävar efter en kontinuerlig dialog för att stärka våra relationer och förstå deras förväntningar.



Intressentgrupp	Intressenter	Kanaler för dialog	Viktiga frågor
Ägare Fastställer New Wave Groups uppdrag och ger direktiv som påverkar bolagets riktning	Fonder och finansiella institut ✓ Privata aktieägare ✓	Årsstämma ✓ Enskilda möten ✓ Aktieanalyser ✓ Enkäter ✓	Skatt och samhällsetik ✓ Produktkvalitet ✓ Attrahera och utveckla medarbetare ✓ Kommunikation och marknadsföring ✓
Kunder Påverkar New Wave Groups intäkter och anseende på marknaden	Återförsäljare (profil) ✓ Detaljhandeln ✓ Slutkonsumenter ✓	Kundundersökningar ✓ Marknadsråd ✓ Enskilda möten ✓ Sociala medier ✓	Produktkvalitet ✓ Hållbara produkter och cirkularitet ✓ Ursprung och transparens ✓ Kontroll av leverantörskedjan ✓ Tillhandahållande av information som kan främja inköp av hållbara produkter ✓ Påläst personal ✓
Medarbetare Genomför och utvecklar det operationella arbetet inom New Wave Group	Samtliga anställda i alla dotterbolag ✓ Konsulter och uppdragsgivare ✓	Daglig interaktion ✓ Personalmöten och medarbetarsamtal ✓ Medarbetarundersökningar ✓	Kundnöjdhet och produktkvalitet ✓ Medarbetarsamtal och feedback ✓ Arbetsmiljö och arbetsvillkor ✓ Jämställdhet ✓ Kunskap och utbildning ✓ Kontroll av leverantörskedjan ✓ Anti-korruption och affärsetik ✓
Leverantörer Tillverkar och påverkar intrycket av New Wave Groups produkter	Fristående leverantörer, majoriteten i Asien ✓	Inköpskontoren ✓ Enskilda möten ✓ Leverantörsgrensningar (interna och oberoende) ✓	Långsiktiga affärsrelationer ✓ Anti-korruption och mutor ✓ Arbetsmiljö, arbetsvillkor och hälsa ✓ Kemikalier och produktsäkerhet ✓
Samhälle Påverkar omgivningens förväntningar på New Wave Group	Intresseorganisationer ✓ Samarbetspartners ✓ Politiker ✓ Beslutsfattare ✓	Presentationer vid seminarier och andra sammankomster ✓ Medlemskap i branschorganisationer ✓ Enskilda möten ✓	Hållbara produkter och cirkularitet ✓ Kemikalier och produktsäkerhet ✓ Anti-korruption och mutor ✓ Demokrati ✓ Ursprung och transparens ✓ Kontroll av leverantörskedjan ✓ Certifieringar ✓

GRI index

Generella upplysningar	GRI upplysning	Titel/Beskrivning	Kommentar	Sida
Organisationsprofil				
GRI 102: Standard-upplysningar 2016	102-1	Organisationens namn	New Wave Group AB.	
	102-2	Aktiviteter, varumärken, produkter och tjänster		HR s.5, 36-37, ÅR s.10-37
	102-3	Huvudkontorets säte	Göteborg.	
	102-4	Länder som organisationen är verksam i		ÅR s.14-15
	102-5	Ägarstruktur och företagsform		ÅR s.44
	102-6	Marknader som organisationen är verksam på		HR s.36-37, ÅR s.14-15
	102-7	Organisationens storlek		HR s.36-37
	102-8	Information om anställda		HR s.36, ÅR s.82
	102-9	Värdekedja		HR s.40
	102-10	Väsentliga förändringar för organisationen och dess värdekedja	Förvaltningsberättelse	ÅR s.57-64
	102-11	Försiktighetsprincipen	Vi tillämpar försiktighetsprincipen i vårt miljöarbete och har antagit ett förebyggande tillvägagångssätt med substitution av farliga kemikalier.	
	102-12	Externa regelverk, standarder, principer som organisationen omfattas av/stödjer	Amfori BSCI, Fair Labour Association, C-TPAT.	
	102-13	Medlemskap i organisationer och/eller nationella/internationella lobbyorganisationer	Amfori BSCI, Internationella Ackordet, RISE IVF Kemikaliegrupp, Clean Shipping Index, Textile Exchange, Rådet för hållbar produktmedia.	HR s.23
Strategi				
102-14		Uttalande från vd		HR s.4
102-15		Viktiga effekter, risker och möjligheter		HR s.6-11 ÅR s.98-104
Etik och integritet				
102-16		Värderingar, principer, standarder och normer	Amfori BSCI uppförandekod, New Wave Group värderingar.	HR s.17, 37
102-17		Rutiner för rådgivning om etiska frågor	Hållbarhetsråd.	HR s.38
Styrning				
102-18		Struktur för styrning		HR s.38, ÅR s.45-53
102-22		Styrelsens sammansättning		ÅR s.58-59
102-23		Styrelseordförande		ÅR s.58
102-24		Nominering och val av styrelse		ÅR s.46
102-32		Styrelsens roll i redovisning av hållbarhetsarbetet	Granskas av vd och relevanta medlemmar i ledningsgruppen.	

Intressenter och intressentdialog

GRI 102: Standard- upplysning- ar 2016	102-40	Intressentgrupper som organisationen har kontakt med		HR s.43	
	102-41	Kollektivavtal	Alla anställda i Sverige omfattas av kollektivavtal. Övriga länder följer kollektivavtalens riktlinjer.		
	102-42	Identifiering och urval av intressenter		HR s.42	
	102-43	Tillvägagångssätt vid kommunikation med intressenter		HR s.43	
	102-44	Viktiga områden och frågor som har lyfts via kommunikation med intressenter		HR s.43	
	Rapportering				
	102-45	Enheter som inkluderas i den finansiella redovisningen			ÅR s.15
	102-46	Definiering av redovisningens innehåll och aspektavgränsningar			HR s.42
	102-47	Identifierade väsentliga aspekter för att definiera innehåll			HR s.42
	102-48	Ändringar av information från tidigare redovisningar	Eventuella omräkningar av data beskrivs alltid i anslutning till redovisade nyckeltal.		
	102-49	Ändringar av tillvägagångssätt för redovisning	Eventuella ändringar av tillvägagångssätt beskrivs alltid i anslutning till redovisade metoder.		
	102-50	Redovisningsperiod	Avser verksamhetsåret 2021.		
	102-51	Datum för publicering av den senaste redovisningen	1 april 2021.		
	102-52	Rapporteringscykel	Årligen.		
	102-53	Kontaktperson för frågor angående redovisningen och dess innehåll	Anni Sandgren, CSR-och hållbarhetsansvarig, anni.sandgren@nwg.se.		
	102-54	Val av rapporteringsnivå	GRI standards nivå Core.		
102-55	GRI innehållsindex	Utgörs av detta index.			
102-56	Externt bestyrkande	Redovisningen är granskad av externa revisorer som bestyrker att redovisningen uppfyller gällande lagkrav för hållbarhetsredovisning.		HR s.50	

Ekonomi	GRI upp-lysning	Titel/Beskrivning	Kommentar	Sida
GRI 201: Ekonomiskt resultat 2016	103-1/2	Förvaltningsstrategi, 201		ÅR s.16-37
	201-1	Skapat och levererat direkt ekonomiskt värde		ÅR s.58-59
GRI 205: Anti-korruption 2016	103-1/2	Förvaltningsstrategi, 205	Risker för korruption finns bland annat i våra inköpsprocesser samt i mötet med våra kunder. Grundläggande för det förebyggande arbetet är New Wave Groups värderingar och uppförandekod samt ytterligare koncerngemensamma policyer. Vid granskningar i leverantörsledet är risker för korruption i fokus och är en allvarlig avvikelse av typen nolttolerans.	HR s.16-18
	205-1	Bedömda risker i verksamheten kopplade till korruption	Se förvaltningsstrategi, 205.	
	205-2	Kommunikation och träning kring policyer och rutiner för anti-korruption	Kommunikation av uppförandekod sker till samtliga leverantörer med tillhörande avtal. Uppföljning och träning sker inom ramen för amfori BSCI samt Internationella Ackordet.	
	205-3	Bekräftade incidenter av korruption samt vidtagna åtgärder	Inga incidenter har rapporterats under året.	
GRI 207: Skatt 2019	207-1	Förhållningssätt	Ingen kommunicerad strategi för skatterelaterade frågor. Koncernens finanspolicy innehåller dock avsnitt om skatt, där förhållningssätt, organisatorisk styrning och regelefterlevnad behandlas.	
	207-2	Styrning, kontroll och riskhantering	Beskrivning av organisatorisk styrning och kontrollfunktion är inkluderat i koncernens finanspolicy. Givna upplysningar om skatt granskas av koncernens revisorer i samband med granskning av finansiella rapporter.	
	207-3	Intressentdialog och hantering av skatterelaterade frågor	I koncernens finanspolicy anges att New Wave Group skall ha en öppen och transparent kommunikation med skattemyndigheter. Intressentdialog med andra intressenter som bolagets ägare sker kontinuerligt.	HR s.43

EU TAXONOMI

Ett arbete har gjorts för att kartlägga finansiella aktiviteter och/eller näringslivsgrenar som skulle kunna klassas som miljömässigt hållbara i enlighet med EU:s taxonomi, ett klassificeringssystem för miljömässigt hållbara investeringar och finansiella produkter. New Wave Group bedriver ett systematiskt hållbarhetsarbete för ständiga förbättringar i den industri vi verkar, men vår bedömning är att koncernen i dagsläget inte har några finansiella aktiviteter eller näringslivsgrenar att rapportera som förenliga med taxonomin, i denna fas av taxonomins utformning.

ENERGIANVÄNDNING INOM DE SVENSKA BOLAGEN

Inom ramen för lagen (2014:266) om energikartläggning i stora företag (EKL) har en övergripande energikartläggning gjorts för New Wave Group AB och dotterbolagen i Sverige. Resultatet rapporterades till Energimyndigheten i mars 2021 och visade att New Wave Group i Sverige använder totalt 29 104 MWh per år. Av företagets betydande energianvändare kommer Kosta Boda glasbruk och Glasmas anläggningar prioriteras för kartläggning under denna EKL-period (2020 - 2023) där platsbesök för detaljerade kartläggningar kommer att genomföras av certifierad energikartläggare.

UTSLÄPP FRÅN TJÄNSTEBILAR 2021

Med många resande säljare är tjänstebilar en naturlig del av New Wave Groups verksamhet. Liksom många andra funktioner är valet av tjänstebilar ett beslut som tas av de enskilda bolagen. Flera av bolagen har policyer kring att avvägning ska ske mellan nödvändiga egenskaper och miljöpåverkan, både genom att välja miljövänligare bilar och bränslen.

	Dieslbilar	Bensinbilar	Hybridbilar eller elbilar
Antal (tidigare år i parentes)	303 (325)	42 (45)	37 (16)
Antal mil	790 671	103 491	28 568
Antal liter*	355 802	62 095	-
Utsläpp WTW kg CO₂**	953 549	177 530	-

* Beräkningen är gjord med följande schablonvärden på antal mil och bränsletyp: 0,45 l/mil för diesel och 0,6 l/mil för bensin.

** Beräkningen är gjord med hjälp av Miljöfordons drivmedelskalkyl som baserar sig på genomsnittliga utsläppsdata för de drivmedel som såldes i Sverige 2020/2021.

Miljö	GRI upplysning	Titel/Beskrivning	Kommentar	Sida
GRI 301: Material 2016	103-1/2	Förvaltningsstrategi, 301	Beslut kring val av material är decentraliserat till bolagen. New Wave Group har som målsättning att introducera fler hållbara och miljömärkta alternativ i sortimentet.	
	Egen indikator	Produkter med hållbarhetsattribut		HR s.12
GRI 302: Energi-användning 2016	103-1/2	Förvaltningsstrategi, 302	Den direkta energiförbrukningen sker framförallt i egen produktion samt genom fastighetsenergi, där vi har direkt inflytande. Andra betydande delar av energiförbrukningen sker uppströms i våra leverantörers fabriker och även nedströms vid exempelvis tvättning av plagg. Därför arbetar vi med att minska vår egen förbrukning, fokusera på fabrikers miljöarbete genom revisioner samt ger råd till kunder gällande tvätt av plagg.	
	302-1	Energianvändning inom organisationen	Energianvändning inom de svenska bolagen.	HR s.46
GRI 305: Utsläpp 2016	103-1/2	Förvaltningsstrategi, 305	Den största andelen utsläpp är hänförliga till produktion (scope 3). Prioritering för att minska totala utsläpp är att skapa produkter av hög kvalitet som möjliggör lång livslängd samt sprida kunskap och underlätta för hållbar konsumtion. Därtill kommer väsentlig påverkan från långdistanstransporter, därför arbetar vi aktivt med att skapa effektiva rutiner samt påverka de rederier och transportföretag vi samarbetar med.	HR s. 11, 24
	305-1	Direkta utsläpp av växthusgaser (scope 1)	I dagsläget endast tjänstebilar. Data för att kunna redovisa fullt ut aggregeras inte på koncernnivå.	HR s.47
	305-2	Indirekta utsläpp av växthusgaser (scope 2)	Data aggregeras inte på koncernnivå.	
	305-3	Övriga relevanta indirekta utsläpp av växthusgaser (scope 3)	I dagsläget endast inköpta godstransporter. Största andelen är hänförlig till produktion (hos externa leverantörer) men data kan inte redovisas i dagsläget på grund av komplexiteten att samla in och aggregera data korrekt.	HR s. 11, 14
	305-5	Initiativ för att minska utsläpp av växthusgaser	Se förvaltningsstrategi, 305.	
GRI 308: Miljöbedömning av leverantörer 2016	103-1/2	Förvaltningsstrategi, 308	New Wave Group arbetar tillsammans med andra i branschen för att få en förståelse för den miljöpåverkan som finns i leverantörsledet och genom kravställning och utvecklingsprojekt kunna bidra till förbättringar.	
	308-2	Negativ miljöpåverkan i leverantörsledet och åtgärder som vidtagits	En bedömning av nya leverantörer samt fortlöpande bedömningar av befintliga görs. Till viss del ingår miljökrav i de granskningar som görs inom ramen för amföri BSCI. Finns också med i våra interna granskningar.	

48
GRI index

Socialt	GRI upp-lysning	Titel/Beskrivning	Kommentar	Sida
GRI 401: Sysselsätt-ning 2016	103-1/2	Förvaltningsstrategi, 401	HR-funktionen är decentraliserad till respektive bolag. Data aggregeras inte på koncernnivå.	
GRI 403: Hälsa och säkerhet i arbetet 2018	103-1/2	Förvaltningsstrategi, 403	New Wave Group AB och samtliga dotterbolag har ett lagstiftat ansvar och direkt påverkan för våra medarbetares arbetsmiljö. Beroende på verksamhet (kontor, lager, tillverkning etc.) görs särskilda riskbedömningar och åtgärdsplaner. (För arbetet med hälsa och säkerhet hos leverantörer, se GRI 414.)	
	403-9	Arbetsrelaterade olyckor	Inga dödsfall rapporterade. Övriga typer av olyckor ingår inte i koncernens olycksrapportering (sker på bolagsnivå).	
GRI 404: Träning och utbildning 2016	103-1/2	Förvaltningsstrategi, 404	Ansvar för regelbunden utvärdering, karriärsutveckling samt utbildning ligger på respektive bolag.	
	404-1	Genomsnittligt antal utbildningstimmar per år och anställd	Baserat på bolagens uppskattningar är det genomsnittliga antalet utbildningstimmar (både internt och externt) per år och anställd 10 timmar.	
GRI 405: Mångfald och jämställdhet 2016	103-1/2	Förvaltningsstrategi, 405	Mångfald, jämställdhet och anti-diskriminering är en grundläggande princip i New Wave Groups uppförandekod.	
	405-1	Mångfald för ledande befattningar och anställda	I dagsläget endast fördelat på kön.	HR s.36 ÅR s.82
GRI 407: Föreningsfrihet och rätten att ingå kollektivavtal 2016	103-1/2	Förvaltningsstrategi, 407, 408, 409	Föreningsfrihet och rätten att ingå kollektivavtal, inget barnarbete och inget tvångsarbete är grundläggande principer i New Wave Groups uppförandekod. Uppförandekoden följs upp både genom tredjepartsrevisioner samt egna granskningar och fabriksbesök.	HR s. 16-18
	407-1	Delar av verksamheten eller leverantörer där föreningsfrihet och rätten att ingå kollektivavtal kan vara i fara	Risken för begränsad föreningsfrihet och rätten att ingå kollektivavtal ligger i vår leverantörskedja, framförallt hos fabriker och underleverantörer i riskländer.	
GRI 408: Barnarbete 2016	408-1	Delar av verksamheten eller leverantörer där det finns en signifikant risk för incidenter med barnarbete	En ökad risk för barnarbete finns längre ner i leverantörskedjan där kontrollen är mer begränsad.	
GRI 409: Tvångsarbete 2016	409-1	Delar av verksamheten eller leverantörer där det finns en signifikant risk för incidenter med tvångsarbete	Risken för tvångsarbete ligger i vår leverantörskedja, framförallt fabriker och underleverantörer i riskländer.	
GRI 414: Bedömning av sociala aspekter hos leverantör 2016	103-1/2	Förvaltningsstrategi, 414	Bedömning av sociala aspekter hos leverantörer är en stor utmaning, inte bara för oss utan för hela branschen. Samtliga leverantörer erkänner uppförandekoden som en del av det affärsmässiga avtalet och en bedömning av sociala aspekter måste göras innan första inköpsorder. Bedömningen görs antingen via självbedömning, en intern granskning av oss eller en tredjepartsgranskning (amfori BSCI eller motsvarande). Målet är att samtliga fabriker i riskländer ska vara tredjepartsgranskade.	HR s. 16-18
	414-1	Nya leverantörer som utvärderats med sociala kriterier		HR s.18
	414-2	Negativa sociala konsekvenser i leverantörskedjan samt vidtagna åtgärder		HR s.18
	Egen indikator	Procent av leverantörer i Bangladesh som genomfört brand- och säkerhetsinspektioner under det Internationella Ackordet.	100% av New Wave Groups leverantörer i Bangladesh har genomfört brand- och säkerhetsinspektioner under det Internationella Ackordet för hälsa och säkerhet i textilindustrin, tidigare Ackordet i Bangladesh.	
GRI 416: Kundernas hälsa och säkerhet 2016	416-1	Produktkategorier som bedömts ur hälso- och säkerhetssynpunkt	100% av New Wave Groups produkter är bedömda ur hälso- och säkerhetssynpunkt, exempelvis i fråga om kemikalier.	
	Egen indikator	Frivilliga regler	New Wave Groups restriktionslista för kemikalier är på många punkter mer omfattande än lagkrav.	
GRI 417: Märkning av produkter och tjänster 2016	417-1	Krav för märkning av produkter och tjänster	New Wave Group utgår från gällande lagstiftning och branschnormer/överenskommelser vad gäller produktinformation och märkning.	
	417-2	Brott/överträdelser mot bestämmelser och frivilliga koder kopplat till information avseende produkter och tjänster	Inga rapporterade fall.	

Tillägg för kläd- och skosektorn	GRI upp-lysning	Titel/Beskrivning	Kommentar	Sida
	AF1	Innehåll och täckning av uppförandekod	Bilagd poster. Samtliga leverantörer har undertecknat uppförandekoden som en del av det affärsmässiga avtalet.	HR s.17
	AF2	Grupper och personal som arbetar med att följa upp efterlevnad av uppförandekoden	Egen personal och ackrediterade revisorer.	HR s.16-18
	AF3	Process för efterlevnadskontroll		HR s.17
	AF4	Möjlighet att framföra klagomål	Grundläggande princip i uppförandekod. Kontrolleras alltid hos leverantör under inspektion. Även visseblåsningsfunktion hos NWG.	
	AF5	Uppbyggnad av kapacitet	Både av New Wave Group initierade utbildningsinsatser samt inom ramen för amfori BSCI och det Internationella Ackordet.	
	AF6	Polycis för val av leverantör, styrning och avslutande	Se GRI: 414. Avslutande av ett samarbete med en leverantör kan ske om det upptäcks en avvikelse av typen noll-tolerans (barnarbete, allvarliga hälso- och säkerhetsrisker, byte av underleverantör utan vårt godkännande samt vägran att låta sig granskas), men i regel avslutar vi inte ett samarbete med en leverantör om vi upptäcker brister. Istället tar vi fram en handlingsplan så att leverantören kan nå upp till kraven igen.	
	AF7	Antal och lokalisering av arbetsplatser som täcks av uppförandekoden	Samtliga bolag inom koncernen samt leverantörer.	
	AF8	Antal utförda revisioner och andel reviderade arbetsplatser i procent	Andel reviderade fabriker.	HR s.13
	AF9	Brott/överträdelse mot lagar eller kollektivavtal avseende lön	Avvikelse avseende lön förekommer, framförallt i riskländer, men bedöms inte som en avvikelse av typen noll-tolerans som äventyrar arbetstagarnas hälsa och säkerhet (se även AF6).	HR s.18
	AF10	Brott/överträdelse mot standarder för övertidsarbete	Avvikelse mot standarder för övertidsarbete förekommer, framförallt i riskländer, men bedöms inte som en avvikelse av typen noll-tolerans som äventyrar arbetstagarnas hälsa och säkerhet (se även AF6).	HR s.18
	AF11	Brott/överträdelse mot standarder för graviditet och mammalidighet	Inget rapporterat fall.	
	AF12	Brott/överträdelse mot förbud av barnarbete	Inget rapporterat fall.	
	AF13	Brott/överträdelse mot standarder för könsdiskriminering	Inget rapporterat fall.	
	AF14	Brott/överträdelse mot uppförandekod	Vanliga avvikelser gäller främst övertidsarbete och brist på dokumentation. Inga fall av typen nolltolerans har rapporterats.	

DENNA HÅLLBARHETSREDOVISNING AVGES AV NEW WAVE GROUPS STYRELSE

REVISORNS YTTRANDE AVSEENDE DEN LAGSTADGADE HÅLLBARHETS- RAPPORTEN

Till bolagsstämman i New Wave Group AB
(publ), org.nr 556350 - 0916.

UPPDRAG OCH ANSVARFÖRDELNING

Det är styrelsen som har ansvaret för
hållbarhetsrapporten för år 2021 och
för att den är upprättad i enlighet med
Årsredovisningslagen.

GRANSKNINGENS INRIKTNING OCH OMFATTNING

Vår granskning har skett enligt FARs
rekommendation RevR 12 Revisorns yttrande
om den lagstadgade hållbarhetsrapporten.
Detta innebär att vår granskning av hållbar-
hetsrapporten har en annan inriktning och
en väsentligt mindre omfattning jämfört
med den inriktning och omfattning som en
revision enligt International Standards on
Auditing och god revisionssed i Sverige har. Vi
anser att denna granskning ger oss tillräcklig
grund för vårt uttalande.

UTTALANDE

En hållbarhetsrapport har upprättats.

Göteborg den 1 april 2022
Ernst & Young AB


Jonas Svensson
Auktoriserad revisor



Styrelseordförande
Olof Persson

Ledamöter
Torsten Jansson
M. Johan Widerberg
Christina Bellander
Mats Årjes
Jonas Eriksson
Ingrid Söderlund
Ralph Mühlrad

Styrelsen har godkänt
hållbarhets-
redovisningen den
1 april 2022.



Följ vår
hållbarhetsresa på
NWG.SE

KONTAKT

Har du frågor eller synpunkter kring rapporten, kontakta oss:

Anni Sandgren
CSR-och hållbarhetsansvarig
anni.sandgren@nwg.se

New Wave Group AB
Kungsportsavenyen 10
411 36, Göteborg
+ 46 (0) 31 712 89 00



New Wave
GROUP