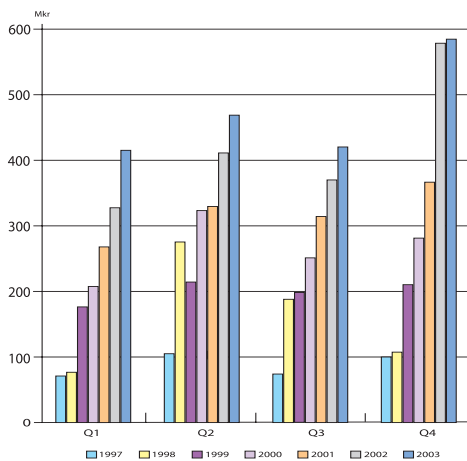


## "Resultatet ökade 25%"

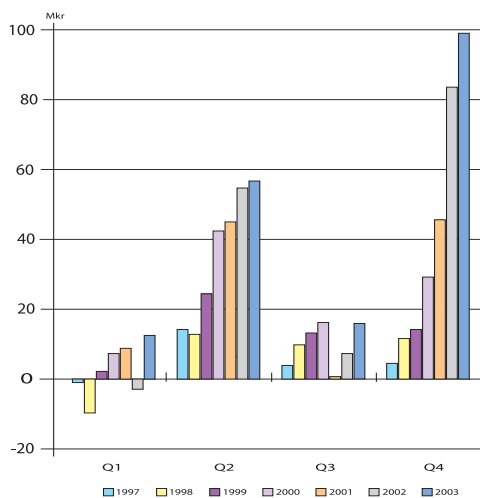
- ✓ Försäljningen ökade med 12 procent till 1.882 (1.687) Mkr.
- ✓ Resultatet efter finansnetto förbättrades med 36 Mkr (25 procent) till 181 (145) Mkr, vilket är 10 procent av omsättningen.
- ✓ Resultatet efter skatt ökade till 134 (104) Mkr och vinst per aktie till 9,21 (7,20) kr.
- ✓ Fjärde kvartalet ökade försäljningen med 1 procent till 585 (579) Mkr och resultatet efter finansnetto med 12 Mkr till 98 (86) Mkr.
- ✓ Affärsområde Profils försäljning ökade under 2003 med 11 procent till 1.155 (1.045) Mkr. Resultat efter finansiella poster ökade med 24 Mkr till 128 (103) Mkr.
- ✓ Affärsområde Detaljhandels försäljning ökade under 2003 med 13 procent till 727 (643) Mkr. Resultat efter finansnetto ökade med 12 Mkr till 54 (42) Mkr.
- ✓ Fjärde kvartalet har belastats med kostnader för affärssystem, färdigställande av centrallager och satsningen på yrkeskläder.
- ✓ Under fjärde kvartalet blev en överenskommelse om att förvärva Swedish Match profilklädesdistribution klar, vilket kommer att konsolideras från och med 1 januari 2004.
- ✓ New Wave bedöms ha tagit marknadsandelar på samtliga marknader.
- ✓ För 2004 bedöms försäljningstillväxt och resultat överstiga föregående år.
- ✓ Styrelsen har beslutat föreslå bolagsstämman en höjning av utdelningen till 2,50 (1,75) kr per aktie motsvarande 36,3 Mkr samt split av aktien 2:1, samt höjning av aktiens nominella belopp genom fondemission.





## FÖRSÄLJNING

Under januari – december 2003 ökade New Waves försäljning med 12 procent till 1.881,9 (1.687,3) Mkr. Valutautvecklingen har påverkat omsättningen negativt med 19 Mkr. Omsättningen har också påverkats negativt genom försvagningen av USD, då lägre inköpspriser har inneburit prissänkningar och därmed lägre försäljningsvärde samt minskad försäljning för SkoTeam i och med att lagret blev röskadat. Förvärvet av Swedish Match Profilklädesdistribution hade tidigare beräknats bli konsoliderat under fjärde kvartalet, men sker först från och med januari 2004. Under det fjärde kvartalet ökade försäljningen med 1 procent till 584,7 (578,5) Mkr. För helåret 2003 ökade försäljningen för affärsområde Profil med 11 procent och affärsområde Detaljhandel med 13 procent.



## RESULTAT

Under januari – december 2003 ökade resultatet efter finansiella poster med 36,2 Mkr (25 procent) till 181,3 (145,1) Mkr. Detta motsvarar 10 procent av omsättningen. Resultatet efter finansiella poster ökade under det fjärde kvartalet med 12 Mkr till 98 (86) Mkr. Helåret 2003 har belastats med kostnader för uppstart och intrimning av det nya centrallagret i Dingle, implementering av nytt affärssystem, satsningen i Schweiz och utveckling av kommande yrkesklädeslansering samt nyetableringen i Kina. Nettoresultatet januari – december ökade till 133,5 (104,3) Mkr och vinst per aktie till 9,21 (7,20) kr.

Bruttomarginalen ökade jämfört med föregående år och uppgick till 45,1 (42) procent. Denna förbättring jämfört med föregående år är främst hänförlig till högre bruttovinster för New Wave genom generell bättre inköpspriser och förbättrad logistik samt att en stor del av Craft och Texets försäljning utanför Sverige går genom återförsäljare som i huvudsak endast bidrar med royaltyintäkter och inte försäljningsomsättning. Detta kommer att förändras i och med förvärvet av Swedish Match profilklädesdistribution (se under rubriken "Förvärv").

Koncernens externa kostnader som en andel av omsättningen ökade och uppgick till 17,8 (16,5) procent av koncernens omsättning. Kostnaderna för personal ökade och uppgick till 14 (12,8) procent av koncernens omsättning. Ökning av de externa kostnaderna och personalkostnader är en följd av New Waves tillväxstrategi där nytt centrallager, yrkesklädesetablering, Kina-etablering och Schweiz-satsning är några exempel på vad som har belastat 2003.

Avskrivningarna har ökat med 6,9 Mkr till 39,6 (32,7) Mkr, varav goodwillavskrivningar har ökat med 3 Mkr till 16 Mkr. Förvärvade enheter, som inte var med motsvarande period föregående år, svarar för 1,5 Mkr i övriga avskrivningar.

## AFFÄRSOMRÅDE PROFIL

Under januari – december 2003 ökade affärsområdets försäljning med 11 procent till 1.154,6 (1.044,8) Mkr. Resultat efter finansiella poster ökade med 24,1 Mkr till 127,5 (103,3) Mkr.

## AFFÄRSOMRÅDE DETALJHANDEL

Under januari – december 2003 ökade affärsområdets försäljning med 13 procent till 727,3 (642,5) Mkr. Resultat efter finansnetto ökade med 12,1 Mkr till 53,8 (41,8) Mkr.

## GEOGRAFISK FÖRDELNING

### Sverige

I Sverige har försäljningen ökat med 1 procent till 847,2 (837,4) Mkr. I Sverige är New Wave-koncernen marknadsledande inom profil och säljer de flesta av koncernens varumärken samt har de mest välutvecklade koncepten. Marknaden för både profil och detaljhandeln har varit svag under fjärde kvartalet som en följd av konjunkturen och det milda vädret. Dock räknar detaljhandeln med att ta igen stora delar av försäljningen under första kvartalet 2004.

### Tyskland

I Tyskland ökade försäljningen med 30 procent till 108,9 (83,9) Mkr. New Wave GmbH ökade 18 procent på en för övrigt svag marknad. I Tyskland säljer också Toppoint, som förvärvades i juli 2002, via eget dotterbolag.

### Danmark

Försäljningen på danska marknaden har ökat med 24 procent och New Wave Danmark A/S har ökat försäljningen med 5 procent jämfört med föregående år.

### Norge

Försäljningen på den norska marknaden har ökat med 11 procent uttryckt i lokal valuta. Omräknat till svenska kronor är ökningen 4 procent. I centrala Oslo har New Wave skapat ett Profilcenter med flera varumärken under samma tak, vilket invigdes den 13 januari 2004.

### Finland

Marknaden för profil har varit fortsatt svag under fjärde kvartalet. Försäljningen på den finska marknaden har ökat med 4 procent.

### Italien

Försäljningen på den italienska marknaden har ökat med 22 procent. New Wave Italia S.r.l. har ökat försäljningen med 21 procent jämfört med föregående år till 113 Mkr, och då har endast varumärkena New Wave, Clique och Craft lanserats där hittills.

### Spanien

Försäljningen i Spanien har ökat med 28 procent till 76,9 Mkr. New Wave Sportswear S.A. utvecklas mycket bra och omsatte 2003 74,6 Mkr. Det spanska bolaget som ingick i förvärvet av Swedish Match profilklädesdistribution kommer under våren börja lagerföra profilkläder för att öka servicenivån mot de spanska kunderna.

### Benelux

Försäljningen i Benelux ökade med 67 procent till 222,3 (132,8) Mkr. Benelux är New Waves näst största marknad efter förvärvet av Toppoint och X-Tend 2002.

### Storbritannien

Utvecklingen av New Wave Sportswear Ltd går sämre än förväntat men betydligt bättre än föregående år. Försäljningen i Storbritannien minskade med 5,1 Mkr, där 4,3 Mkr förklaras av valutaeffekt.

### Frankrike

Försäljningen i Frankrike har ökat med 28 procent till 29,7 (23,3) Mkr. Av ökningen står holländska Toppoint, som förvärvades den 1 juli 2002, för merparten.

### Övrigt

En stor del av exporten från Craft till detaljhandeln samt James Harvest Sportswear och Printer Active Wear till profilmärknaden sker via distributörer. Distributörerna debiteras royalty på varans inköpsvärde. Värdet som dessa varor säljs för bedöms på årsbasis i återförsäljarledet vara 250 Mkr. Denna omsättning räknas inte med i New Waves resultaträkning, utan endast royaltyn ligger med som en nettointäkt, vilket innebär lägre omsättning och något högre bruttomarginal. Detta kommer att förändras för varumärkena James Harvest Sportswear och Printer Active Wear i och med förvärvet av Swedish Match profilklädesdistribution (se under rubriken "Förvärv").

## NYETABLERINGAR

Under 2003 startades ett dotterbolag i Kina för tradingverksamhet mot europeiska storkunder.

Dessutom etableras ytterligare ett dotterbolag i Kina för försäljning av koncernens profilprodukter på den kinesiska marknaden.

Produktutvecklingen av New Waves satsning på yrkeskläder under namnet ProJob går enligt plan och lanseringen kommer att ske under augusti 2004.

New Wave har inlett en utökad etablering i Schweiz för varumärkesstrategisk verksamhet, forskning och utveckling av koncernens koncept samt försäljning av profilprodukter. En fastighet har förvärvats i Neuchâtel och personal har anställts. Försäljningen inleddes under första kvartalet 2004 och initialt kommer satsningen främst att beröra varumärkena Clique, New Wave, Sagaform, Craft samt Harvest och Printer.

## FÖRVÄRV

### *Swedish Match Advertising Products*

New Waves förvärv av Swedish Match profilklädesdistribution kommer att konsolideras från och med januari 2004, vilket tidigare beräknades ske under fjärde kvartalet 2003. Swedish Match har sedan 1998 varit återförsäljare i grossistledet på åtta marknader (Benelux, Tyskland, Spanien, Frankrike, Portugal, Storbritannien, Österrike och Schweiz) av profilkläder under varumärkena James Harvest Sportswear och Printer Active Wear, som ägs av New Wave.

Den övertagna verksamheten omsatte under 2002 cirka 150 Mkr och antalet anställda uppgår till ungefär 50 personer. Logistiskt hanteras distributionen från ett centrallager i Belgien.

Under 2004 förväntas inte något resultatbidrag från förvärvet, då resurser kommer att läggas på uppbyggnad av varulager och service. New Wave har redan idag royaltyintäkter på Swedish Matchs försäljning av James Harvest Sportswear och Printer Active Wear (se även texten om bruttovinstmarginal under rubriken "Resultat").

### *Sagaform*

Den 11 juli 2003 förvärvades resterande 49,9 procent av aktierna i Sagaformkoncernen genom förvärv av ägarbolaget Sagaform Försäljnings AB (SFAB). Initialt har 7,1 Mkr betalats för de resterande aktierna samt lån om 29,4 Mkr övertagits i SFAB. Eventuell tilläggsköpeskilling baseras på Sagaformkoncernens resultat 2003–2004 och är uppskattad till 68,9 Mkr. Denna post är uppbokad i New Waves balansräkning, där goodwill uppgår till 68,2 Mkr.

## LOGISTIK

Intrimning av centrallagret i Dingle har tagit större resurser i anspråk än beräknat, där dock betydande framsteg skett de senaste månaderna och det är nu i full drift. Tack vare det nya lagret kan New Wave reducera kostnaden för externa lager och förbättra servicen till dotterbolagen i Europa – något som på sikt ger lägre kapitalbindning på de enskilda lagren och bättre service till kunderna. Koncernen inför också ett nytt affärssystem för bättre beslutsstöd och lägre datakostnader. Implementeringen beräknas fortgå till mitten av 2005.

## KAPITALBINDNING

Under perioden har kapitalbindning av varor ökat med 72,6 Mkr till 677,8 (605,2) Mkr. Kundfordringarna ökade med 20,5 Mkr till 378,8 (358,3) Mkr.

## INVESTERINGAR, FINANSIERING OCH LIKVIDITET

Koncernens kassapåverkande nettoinvesteringar uppgick under 2003 till -80 (-153,6) Mkr. Kassaflödet uppgick före investeringar och företagsförvärv till 76 (160,7) Mkr och efter investeringar och företagsförvärv till -4 (7,1) Mkr. Detta trots uppbyggnad av varulager och förvärv av fastighet i Schweiz, uppbyggnad av buffertlager i Dingle samt köp av resterande aktier i Sagaformkoncernen. Nettoskulderna uppgick till 692,5 (629) Mkr och koncernen hade ca 1.100 Mkr i bekräftade kreditramar den 31 december 2003.

## PERSONAL OCH ORGANISATION

Antalet årsanställda den 31 december 2003 uppgick till 806 (729) personer varav 38 procent var kvinnor och 62 procent var män.

## TECKNINGSOPTIONER I NEW WAVE GROUP AB

New Wave har två program för teckningsoptioner till anställda utestående. Ett som löper till och med den 30 juni 2005, om 300.000 optionsrätter med ett lösenpris om 106,40 kr, och ett som löper till och med den 30 juni 2006, om 450.000 optionsrätter med lösenpris om 120,10 kr.

## UTSIKTERNA FÖR 2004

För 2004 beräknas försäljningstillväxt och resultat överstiga föregående år. Dock kommer första kvartalet att belastas med våra etableringskostnader i Schweiz, Kina, Yrkeskläder samt förvärvs- och omstruktureringskostnader hänförliga till förvärvet av Swedish Match profilklädesdistribution.

## MODERBOLAGET

Försäljningen uppgick till 93,4 (98,5) Mkr. Resultatet efter finansiella poster uppgick till 35,7 (50,2) Mkr. Nettoplånningen ökade med 29,2 Mkr och nettoinvesteringarna uppgick till 82,3 (109,4) Mkr.

## REDOVISNINGSPRINCIPER

Samma redovisningsprinciper som föregående år har tillämpats. Redovisningsrekommendationer som har trätt i kraft under året har ej påverkat bolagets redovisning. Uppdelning av balansräkningen enligt Redovisningsrådets rekommendation nr 25 (rapportering för segment) kan inte följas då tillgångsposterna är gemensamma.

För att öka jämförbarheten av koncernens bruttovinstutveckling ingår samtliga produktionskostnader i posten handelsvaror. Det innebär att Toppoints och Segers produktionskostnader (främst bestående av montering och tryckkostnader) avseende externa kostnader, personalkostnader och avskrivningar är hänförliga till summa kostnader för handelsvaror. Även historiska siffror är justerade.

## BOLAGSSTÄMMA

Ordinarie bolagsstämma äger rum den 17 maj kl. 13.00 i Föreningsparbankens hörsal, Åsbogatan 8, Borås.

Årsredovisningen beräknas finnas tillgänglig för aktieägarna den 3 maj 2004 på bolagets huvudkontor.

## UTDELNING

Styrelsen har beslutat föreslå bolagsstämman en utdelning om 2,50 (1,75) kronor per aktie motsvarande 36,3 Mkr.

## SPLIT/FONDEMISSION

Styrelsen har beslutat föreslå bolagsstämman en höjning av aktiens nominella belopp genom fondemission, samt genomföra en split 2:1 genom minskning av aktiens nominella belopp.

## KALENDARIUM

- 27 april 2004  
Delårsrapport för första kvartalet, Q1
- 17 maj 2004  
Bolagsstämma i New Wave Group AB
- 12 augusti 2004  
Delårsrapport för andra kvartalet, Q2
- 25 oktober 2004  
Delårsrapport för tredje kvartalet, Q3

Stockholm den 18 februari 2004  
New Wave Group AB (publ)  
Styrelsen

## FÖR YTTERLIGARE INFORMATION KONTAKTA:

Verkställande direktör Torsten Jansson  
Telefon: 0708-99 80 50, 0303-24 65 01  
E-post: torsten.jansson@nwg.se

Vice verkställande direktör Göran Härstedt  
Telefon: 0708-99 80 17, 0303-24 65 02  
E-post: goran.harstedt@nwg.se

Finanschef Krister Magnusson  
Telefon: 0708-99 80 21, 0303-24 65 11  
E-post: krister.magnusson@nwg.se

# Resultaträkningar

MKR	3 Mån	3 Mån	12 Mån	12 Mån
	OKT-DEC	OKT-DEC	JAN-DEC	JAN-DEC
	2003	2002	2003	2002
<b>Nettoomsättning</b>	<b>584,7</b>	<b>578,5</b>	<b>1 881,9</b>	<b>1 687,3</b>
Övriga intäkter	12,0	0,8	13,5	2,2
<b>Rörelsens kostnader</b>				
Handelsvaror*	-310,7	-311,4	-1 047,2	-980,7
Övriga externa kostnader	-95,7	-87,5	-335,1	-278,0
Personalkostnader	-74,8	-76,7	-263,9	-216,3
Avskrivning av materiella och immateriella anläggningstillgångar	-10,4	-8,4	-39,6	-32,7
Övriga kostnader	-0,2	-0,2	-4,5	-2,8
<b>Rörelseresultat</b>	<b>104,9</b>	<b>95,1</b>	<b>205,1</b>	<b>179,0</b>
<b>Finansnetto</b>	<b>-6,9</b>	<b>-9,1</b>	<b>-23,8</b>	<b>-33,9</b>
<b>Resultat efter finansiella poster</b>	<b>98,0</b>	<b>86,0</b>	<b>181,3</b>	<b>145,1</b>
Skatt på periodens resultat	-24,5	-19,0	-46,5	-30,8
Minoritetens andel av periodens resultat	-2,2	-9,1	-1,3	-10,0
<b>Periodens resultat</b>	<b>71,3</b>	<b>57,9</b>	<b>133,5</b>	<b>104,3</b>
<b>Resultat per aktie</b>				
Resultat per aktie kr före utspädning	4,92	4,00	9,21	7,20
Resultat per aktie kr efter utspädning	4,85	3,94	9,17	7,12
Antal aktier före utspädning	14 500 208	14 500 208	14 500 208	14 500 208
Antal aktier efter utspädning	14 694 352	14 802 910	14 559 185	14 802 910

\* Samtliga koncernens produktionskostnader ingår i summa handelsvaror

## Kvartalsvisa resultaträkningar (Mkr)

Kvartal	2003				2002				2001			
	Q1	Q2	Q3	Q4	Q1	Q2	Q3	Q4	Q1	Q2	Q3	Q4
Nettoomsättning	415,2	468,8	413,2	584,7	327,6	411,2	370,0	578,5	267,8	329,6	314,2	358,0
Övriga intäkter	0,4	1,4	-0,3	12,0	0,3	0,4	0,7	0,8	1,2	0,8	0,0	8,6
Handelsvaror	-239,4	-260,5	-236,6	-310,7	-196,0	-238,8	-219,4	-326,5	-166,4	-187,3	-208,6	-197,8
Bruttoresultat	176,2	209,7	176,3	286,0	131,9	172,8	151,3	252,8	102,6	143,1	105,6	168,8
Bruttovinst i %	42,40	44,60	42,70	47,90	40,20	42,00	40,80	43,60	38,10	43,30	33,60	46,00
Externa kostnader	-83,1	-71,8	-84,5	-95,7	-69,4	-55,1	-68,9	-84,6	-48,2	-48,7	-51,6	-60,9
Personalkostnader	-63,4	-66,5	-59,2	-74,8	-49,0	-48,6	-52,5	-66,2	-34,5	-35,9	-40,0	-47,8
Avskrivningar	-10,1	-8,4	-10,7	-10,4	-8,7	-7,5	-9,6	-6,9	-5,2	-5,5	-6,5	-7,7
Övriga kostnader	-2,0	-0,4	-1,9	-0,2	-0,4	-0,6	-1,6	-0,2	-	-	-	-
<b>Rörelseresultat</b>	<b>17,6</b>	<b>62,6</b>	<b>20,0</b>	<b>104,9</b>	<b>4,4</b>	<b>61,0</b>	<b>18,7</b>	<b>94,9</b>	<b>14,7</b>	<b>53,0</b>	<b>7,5</b>	<b>52,4</b>
Ränteutäkter	0,6	0,7	0,8	0,6	0,7	1,4	0,5	0,5	0,6	1,0	0,9	2,4
Räntekostnader	-5,7	-6,6	-6,7	-7,5	-8,0	-7,7	-11,9	-9,4	-6,5	-9,0	-7,7	-9,2
<b>Resultat efter finansnetto</b>	<b>12,5</b>	<b>56,7</b>	<b>14,1</b>	<b>98,0</b>	<b>-2,9</b>	<b>54,7</b>	<b>7,3</b>	<b>86,0</b>	<b>8,8</b>	<b>45,0</b>	<b>0,7</b>	<b>45,6</b>
Skatt	-3,1	-14,8	-4,1	-24,5	-0,6	-8,1	-3,1	-19,0	-0,9	-4,5	-	-11,3
Minoritetens andel	0,8	-1,8	1,9	-2,2	0,5	-0,4	-1,0	-9,1	-	0,2	1,2	-3,0
<b>Periodens resultat</b>	<b>10,2</b>	<b>40,1</b>	<b>11,9</b>	<b>71,3</b>	<b>-3,0</b>	<b>46,2</b>	<b>3,2</b>	<b>57,9</b>	<b>7,9</b>	<b>40,7</b>	<b>1,9</b>	<b>31,3</b>

## Balansräkningar

MKR	31-DEC	31-DEC	31-DEC	31-DEC
	2003	2002	2001	2000
<b>Tillgångar</b>				
Immateriella anläggningstillgångar	17,3	19,3	16,5	15,1
Goodwill	249,7	199,1	131,8	105,2
Övriga anläggningstillgångar	232,4	174,0	93,5	60,7
Varulager	677,8	605,2	563,1	519,8
Kundfordringar	378,8	358,3	261,3	178,6
Övriga kortfristiga fordringar	67,3	61,4	50,7	26,5
Likvida medel	21,9	14,2	12,1	42,3
<b>Summa tillgångar</b>	<b>1 645,2</b>	<b>1 431,5</b>	<b>1 129,0</b>	<b>948,2</b>
<b>Summa skulder och eget kapital</b>				
Eget kapital	612,6	511,2	434,8	346,8
Minoritetsintresse	2,2	31,9	22,5	1,2
Räntebärande skulder	714,4	643,2	531,8	470,1
Räntefria skulder	316,0	245,2	139,9	130,1
<b>Summa skulder och eget kapital</b>	<b>1 645,2</b>	<b>1 431,5</b>	<b>1 129,0</b>	<b>948,2</b>
<b>Förändring i eget kapital</b>				
Eget kapital	511,2	434,8	346,8	198,8
Effekt av byte av redovisningsprincip	-	-8,6	-	-
Eget kapital efter byte av redovisningsprincip	511,2	426,2	346,8	198,8
Optionspremie	4,5	0,6	-	-
Omräkningsdifferens	-11,2	1,8	-	-
Nyemission	-	-	24,0	95,3
Resultat för perioden	133,5	104,3	81,7	64,7
Utdelning	-25,4	-21,7	-17,7	-12,0
<b>Eget kapital</b>	<b>612,6</b>	<b>511,2</b>	<b>434,8</b>	<b>346,8</b>

## Omsättning per land (Mkr)

LAND	JAN - DEC	JAN - DEC	FÖRÄNDRING	
	2003	2002	MKR	%
Danmark	52,3	42,2	10,1	23,9
England	42,4	47,5	-5,1	-10,7
Finland	151,3	145,4	5,9	4,1
Frankrike	29,7	23,3	6,4	27,5
Benelux	222,3	132,8	89,5	67,4
Italien	116,7	95,8	20,9	21,8
Norge	170,8	164,4	6,4	3,9
Spanien	76,9	60,3	16,6	27,5
Sverige	847,2	837,4	9,8	1,2
Tyskland	108,9	83,9	25,0	29,8
Österrike	15,5	11,0	4,5	40,9
Övrigt utlandet	47,3	43,3	4,0	9,2
<b>Totalt</b>	<b>1 881,3</b>	<b>1 687,3</b>	<b>194,0</b>	<b>11,5</b>

## Kassaflödesanalys

	1 JAN - 31 DEC 2003	1 JAN - 31 DEC 2002	1 JAN - 31 DEC 2001	1 JAN - 31 DEC 2000	1 JAN - 31 DEC 1999
<b>MKR</b>					
Den löpande verksamheten					
Resultat före finansiella poster	205,1	179,2	126,2	112,6	66,3
Poster som inte ingår i kassaflödet					
Förändring av pensionsavsättningar	0,2	-	-	-	-
Omräkningsdifferens	1,4	-	-	-	-
Avskrivningar	39,6	36,7	25,5	19,8	13,9
Reavinst vid avyttring av anläggningstillgångar	-1,1	0,0	-2,0	-	-
Erhållen ränta	2,7	2,1	5,0	3,3	2,7
Erlagd ränta	-26,5	-36,2	-32,5	-21,0	-15,1
Betald inkomstskatt	-47,7	-41,0	-28,8	-17,7	-11,6
<b>Kassaflöde från den löpande verksamheten före förändring av rörelsekapital</b>	<b>173,7</b>	<b>140,8</b>	<b>93,4</b>	<b>97,0</b>	<b>56,2</b>
Förändring av rörelsekapital	-97,7	19,9	1,1	-205,3	-77,6
<b>Kassaflöde efter förändring av rörelsekapital</b>	<b>76,0</b>	<b>160,7</b>	<b>94,5</b>	<b>-108,3</b>	<b>-21,4</b>
Förvärv av dotterbolag *	-7,1	-111,4	-78,0	-	-
Investering i anläggningstillgångar	-74,4	-41,6	-15,4	-40,0	-35,0
Försäljning i anläggningstillgångar netto	1,5	-0,6	8,3	2,2	2,5
<b>Kassaflöde från investeringsverksamheten</b>	<b>-80,0</b>	<b>-153,6</b>	<b>-85,1</b>	<b>-37,8</b>	<b>-32,5</b>
Amortering långfristig fordran	-	0,4	1,1	-	-
Upptagna lån	38,5	16,3	-24,4	158,4	70,2
Utbetald utdelning	-25,4	-21,8	-17,7	-12,0	-5,6
<b>Kassaflöde från finansieringsverksamheten</b>	<b>-13,1</b>	<b>-5,1</b>	<b>-41,0</b>	<b>146,4</b>	<b>64,6</b>
<b>Årets kassaflöde</b>	<b>9,1</b>	<b>2,0</b>	<b>-31,6</b>	<b>0,3</b>	<b>10,7</b>
Likvida medel vid årets början	14,2	12,1	42,3	41,8	32,4
Kursdifferens i likvida medel	-1,4	0,1	1,4	0,2	-1,3
Likvida medel vid årets slut	21,9	14,2	12,1	42,3	41,8
*I posten ingår:					
Goodwill	-7,1	-79,5	-39,0	-	-
Rörelsekapital	-	-77,0	-102,2	-	-
Anläggningstillgångar	-	-50,1	-49,2	-	-
Övertagna lån	-	95,2	88,4	-	-
Betalt genom apportemission	-	0,0	24,0	-	-
Påverkan på kassaflödet	-7,1	-111,4	-78,0	-	-

## Nyckeltal

	JAN - DEC 2003	JAN - DEC 2002	JAN - DEC 2001	JAN - DEC 2000	JAN - DEC 1999
<b>MKR</b>					
Försäljningstillväxt %	11,5	32,0	20,2	33,1	11,0
Antal årsanställda	806,0	729,0	422,0	338,0	237,0
Bruttovinstmarginal %	45,0	42,0	40,6	38,8	33,6
Rörelsemarginal %	10,9	10,6	10,0	10,6	8,3
Vinstmarginal %	7,1	6,2	6,4	6,1	4,6
Avkastning på eget kapital %	23,8	22,0	20,9	23,7	19,9
Avkastning på sysselsatt kapital %	16,5	16,9	14,7	17,7	15,3
Soliditet %	37,4	37,9	40,5	36,7	35,1
Nettoskuldssättningsgrad %	113,1	123,0	119,5	123,3	125,0
Nettoskuld Mkr	692,5	629,0	519,7	427,8	248,6
Räntetäckningsgrad ggr	7,8	4,8	4,1	5,5	4,6
Kapitalomsättningshastighet ggr	1,2	1,3	1,4	1,4	1,5
Varulagrets omsättningshastighet ggr	1,6	1,6	1,5	1,6	2,1
Nettoinvesteringar Mkr	80,0	153,6	85,1	37,8	32,5
Kassaflöde före investeringar Mkr	76,0	160,7	94,5	-108,3	-21,4
Kassaflöde efter investeringar Mkr	-4,0	7,1	9,4	-146,1	-53,9
Eget kapital per aktie Kr	42,25	35,26	29,99	24,42	16,60
Eget kapital per aktie efter utspädning Kr	42,08	34,53	29,83	23,91	-
Aktiekurs 31 december Kr	150,00	75,00	75,00	70,00	43,75
Utdelning/aktie Kr	2,50	1,75	1,50	1,25	1,00
P/E-tal	16,30	10,45	13,30	15,40	14,40
P/S-tal	1,16	0,65	0,85	0,94	0,35
Kurs/Eget kapital	3,55	2,13	2,50	3,05	2,60

## Definitioner

### AVKASTNING PÅ EGET KAPITAL

Nettovinsten enligt resultaträkningen i procent av genomsnittligt justerat eget kapital.

### AVKASTNING PÅ SYSSELSATT KAPITAL

Resultat efter finansnetto plus finansiella kostnader i procent av genomsnittligt sysselsatt kapital

### BRUTTOMARGINAL

Försäljning med avdrag för direkta varukostnader i procent av rörelsens nettoomsättning.

### KAPITALOMSÄTTNINGSHASTIGHET

Omsättningen dividerat med genomsnittlig balansomslutning.

### NETTOSKULD-SÄTTNINGSGRAD

Räntebärande skulder reducerade med finansiella räntebärande tillgångar i procent av eget kapital.

### RÄNTETÄCKNINGSGRAD

Resultat efter finansnetto plus finansiella kostnader dividerat med finansiella kostnader.

### RÖRELSEMARGINAL

Rörelseresultat efter avskrivningar i procent av årets fakturering.

### SOLIDITET

Eget kapital inkl minoritet i procent av balansomslutningen.

### SYSSELSATT KAPITAL

Balansomslutningen minskat med icke räntebärande skulder och icke räntebärande avsättningar.

### VINSTMARGINAL

Nettovinst i procent av rörelsens nettoomsättning.

# New Waves aktie

Aktiekapitalet i New Wave uppgår till 7 250 104 kronor, fördelat på totalt 14.500.208 aktier, varje aktie på nominellt 0,50 kronor. Aktierna har lika rätt till andel i bolagets tillgångar och resultat. Varje aktie av serie A berättigar till tio röster och varje aktie av serie B berättigar till en röst. New Waves aktier av serie B är sedan den 11 december 1997 noterade vid Stockholmsbörsen och noteras nu på börsens O-lista. En noteringspost uppgår till 100 aktier.

## UTDELNINGSPOLITIK

Styrlesens mål är att utdelningen till aktieägare ska motsvara minst 30 procent av koncernens resultat efter skatt över en konjunkturcykel.

## AKTIEÄGARE

Antalet aktieägare uppgick den 30 december 2003 till 4009 (3 224). De institutionella investerarna kontrollerade totalt 37 procent av kapitalet och 8,1 procent av rösterna. De tio största aktieägarna svarade vid samma tidpunkt för 70,9 procent av kapitalet och 85,3 procent av rösterna. Utländska ägare svarade för 7,3 procent av kapitalet och 3,0 procent av rösterna.

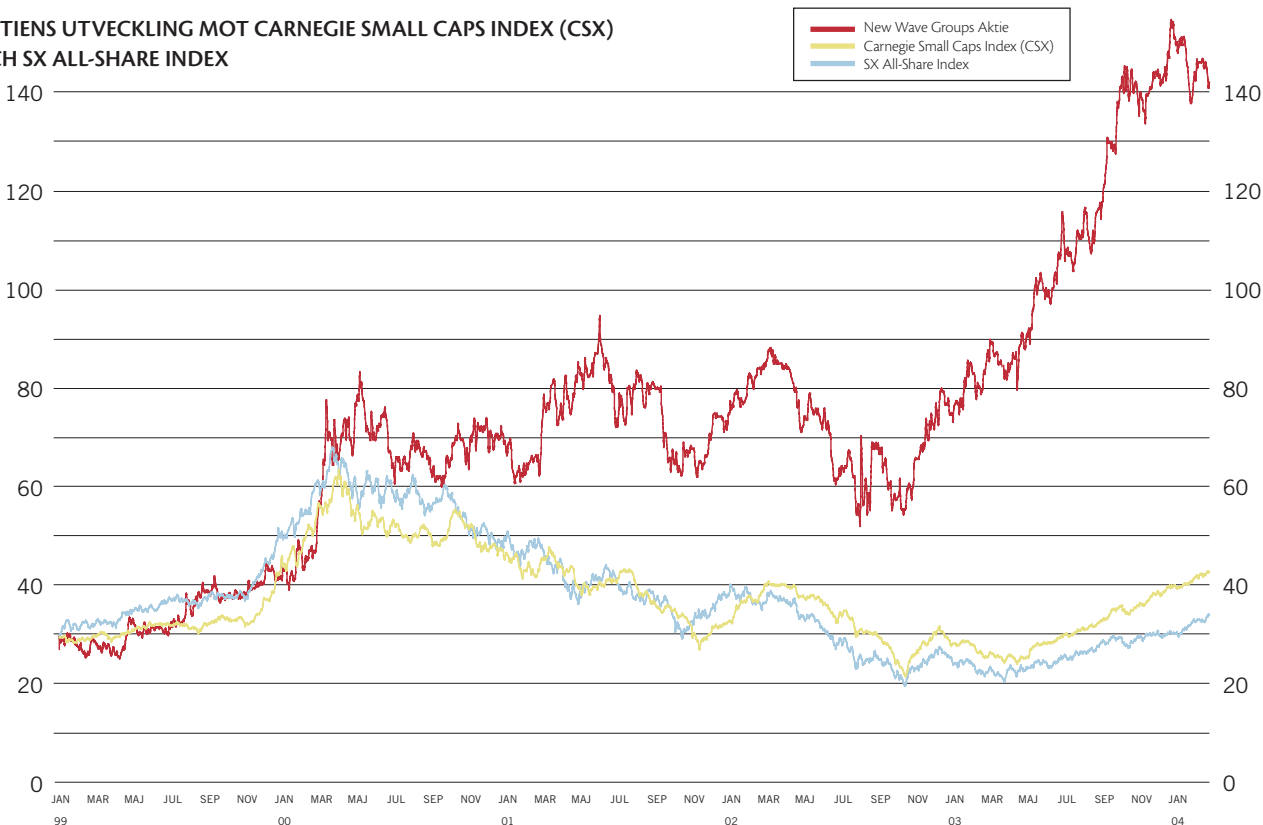
## NEW WAVES TIO STÖRSTA ÄGARE 2003-12-31

AKTIEÄGARE	Antal Aktier	Antal Röster	Kapital %	Röster %
Torsten Jansson	5.269.665	51.861.945	36,7%	80,1%
Robur	1.231.516	12.315.161	8,5%	1,9%
AMF Pension	923.950	9.239.500	6,4%	1,4%
F Lux-Non-Resident/domestic rates	595.600	5.956.000	4,1%	0,9%
SEBs fonder	519.676	5.196.760	3,6%	0,8%
Livförsäkrings AB Skandia	430.300	4.303.000	3,0%	0,7%
Handelsbankens småbolagsfond	394.600	3.946.000	2,7%	0,6%
Domani AB	279.528	2.795.280	1,9%	0,4%
Lannebo Småbolag	234.800	2.348.000	1,6%	0,4%
Tredje AP Fonden	244.700	2.447.000	1,7%	0,4%
	<b>10.273.490</b>	<b>56.716.615</b>	<b>70,9%</b>	<b>85,3%</b>

## ÄGARFÖRDELNING I NEW WAVE 2003-12-31

	Antal aktier	Antal röster	Kapital %	Röster %
Sverige	13.445.350	13.039.300	92,7%	97,0%
Ägare bosatta utanför Sverige, exkl.USA	942.802	1.813.910	6,5%	2,8%
USA	112.056	112.056	0,8%	0,2%
<b>Totalt</b>	<b>14.500.208</b>	<b>64.782.488</b>	<b>100,0%</b>	<b>100,0%</b>

## AKTIENS UTVECKLING MOT CARNEGIE SMALL CAPS INDEX (CSX) OCH SX ALL-SHARE INDEX





## *New Wave i korthet*

New Wave är ett tillväxtföretag inriktat på att leverera profilkläder och presentreklam till företag samt kläder, skor, presenter och hemtextil till konsumenter genom återförsäljare. Detta åstadkoms genom att vi etablerar, förvärvar och utvecklar varumärken inom nämnda produktområden.

New Wave verkar inom två affärsområden, dels på marknaden för kläder och presentreklam genom försäljning till oberoende profillföretag, dels på detaljhandelsmarknaden via återförsäljare i främst present-, sport- och skofackhandeln. Genom att verka inom båda dessa marknadssegment får koncernen en bra riskspridning. Stora samordningsfördelar uppnås genom att stora delar av sortiment etc. kan vara gemensamt för de bägge affärsområdena.

New Waves konkurrenskraft ligger framför allt i design, inköp, logistik och marknadsföring av ägda

varumärken. Produkterna tillverkas främst i Asien och till en mindre del i Europa. Koncernens mest kända egna varumärken är Craft, Sagaform, Seger, Grizzly, New Wave, Clique, James Harvest Sportswear, Printer Active Wear, Toppoint, M-Pen, Mac One, Jingham och Pax, samt licensierade Umbro, Nordica, Rollerblade och Exel. New Wave har sedan starten visat stark tillväxt med goda marginaler. Försäljningen har senaste tolv åren ökat med drygt 40 procent per år.

*New Wave  
Dressing people, marketing companies.*

*NewWave*  
G R O U P

New Wave Group AB (publ)  
Box 2129, 442 02 Kungälv  
Tel 0303-24 65 00  
Fax 0303-24 65 99  
info@nwg.se  
www.nwg.se