

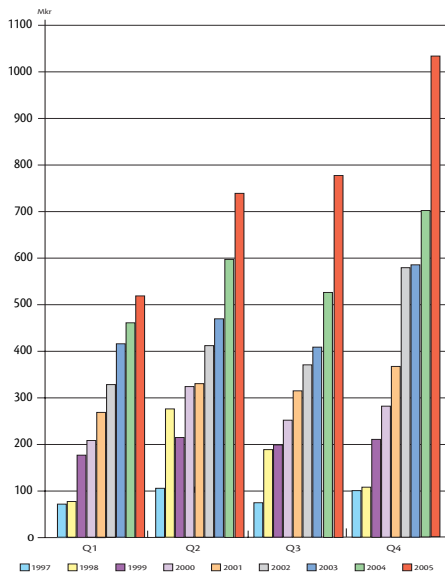
Bokslutskommuniké för New Wave Group AB (publ)

Q4 | JANUARI–DECEMBER 2005



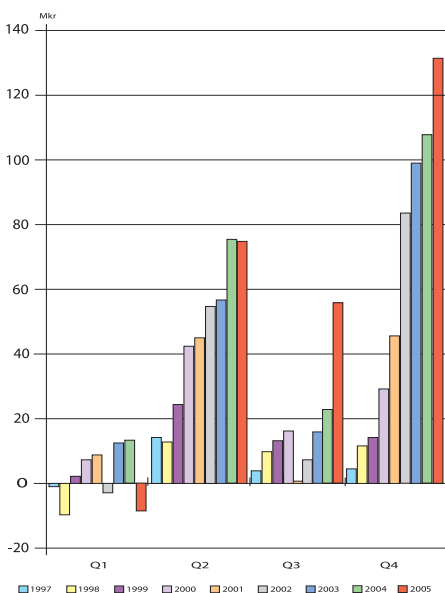
Resultatet för fjärde kvartalet ökade med 19,6 mkr till 131,6 (112,0) mkr.

- Under januari–december ökade försäljningen med 33% till 3 059 (2 302) mkr.
- Resultatet efter finansnetto ökade med 19,8 mkr till 254,0 (234,2) mkr.
- Resultatet efter skatt ökade till 206,7 (172,9) mkr och vinst per aktie ökade till 3,22 (2,80) kr.
- Förvärvade enheter (Dahetra, Orrefors Kosta Boda och Intraco) har påverkat resultatet positivt med 30,1 mkr.
- Kostnaden för nyetableringar uppgick till 32,0 mkr.
- New Waves fabrik i Kina läggs ner pga ändrade förutsättningar bl.a. att kvota återinförts på export från Kina. Engångskostnader om 6,0 mkr avseende nedläggningen är tagna under fjärde kvartalet.
- Fjärde kvartalet ökade försäljningen med 45% till 1 030 (712) mkr och resultatet efter finansnetto med 19,6 mkr till 131,6 (112,0) mkr.
- Affärsområde Profils försäljning ökade med 25% till 1 976 (1 581) mkr. Resultatet (EBITDA) ökade med 31,3 mkr till 247,1 (215,8) mkr.
- Affärsområde Detaljhandels försäljning ökade med 50% till 1 083 (721) mkr. Resultat på EBITDA-nivå ökade med 3,8 mkr till 80,0 (76,2) mkr.
- I oktober nåddes en överenskommelse med Royal Scandinavia A/S om att det initiala förvärvet om 51% i Orrefors Kosta Boda Holding AB ändras till att omfatta 100% av aktierna.
- Styrelsen har beslutat föreslå årsstämman en höjning av utdelningen till 0,90 (0,75) kronor per aktie motsvarande 58,1 mkr.
- För 2006 beräknas både försäljning och resultat överstiga föregående år, dock kommer första halvåret tyngas av OKB-koncernen vars intjäningsförmåga traditionellt är under andra halvåret.



FÖRSÄLJNING

Under januari–december ökade försäljningen med 33% till 3 059 (2 302) mkr. Den förvärvade omsättningen från Dahetra, Orrefors Kosta Boda och Intraco (konsolideras från och med 1 januari, 1 juni respektive 1 juli) uppgick till 531 mkr, dvs den organiska tillväxten var 9,8%. Försäljningen under fjärde kvartalet ökade med 44% till 1 029 (712) mkr, där förvärvade omsättningen uppgick till 231 mkr, dvs den organiska tillväxten var 12,1%



RESULTAT

Resultatet efter finansnetto ökade med 19,8 mkr till 254,0 (234,2) mkr. Förvärvade enheter (Dahetra, Orrefors Kosta Boda och Intraco) har påverkat resultatet positivt med 30,1 mkr. Kostnaden för nyetableringar uppgick till 32,0 mkr. New Waves fabrik i Kina läggs ner pga ändrade förutsättningar i och med att kvota återinförts på export från Kina. Engångskostnader om 6,0 mkr avseende nedläggningen är tagna under fjärde kvartalet.

Resultat efter finansnetto för fjärde kvartalet ökade med 19,6 mkr till 131,6 (112,0) mkr, där förvärvade enheter bidrog med 15,0 mkr och kostnaden för nyetableringar uppgick till 6,3 mkr samt nedläggningen av fabriken i Kina belastade med 6 mkr.

Bruttovinstmarginalen ökade jämfört med föregående år och uppgick till 46,4 (45,9) %.

Koncernens externa kostnader som en andel av omsättningen ökade och uppgick till 21,4 (19,1) % av koncernens omsättning. Kostnaderna för personal ökade och uppgick till 15,1 (14,8) % av koncernens omsättning.

Avskrivningarna har ökat med 1,9 mkr till 31,5 (29,6) mkr. Avskrivning av goodwill upphör per 1 januari 2005 och så kallat impairment test utförs årsvis. Impairment

test är utfört per 31/12-05, ingen nedskrivning av goodwill har skett under 2005.

RAPPORTERING AV SEGMENT

Affärsområde Profil

Affärsområde Profils försäljning ökade med 25% till 1 976 (1 581) mkr. Resultatet (EBITDA) (rörelseresultatet justerat för avskrivningar) ökade med 31,3 mkr till 247,1 (215,8) mkr. För kvartalet ökade försäljningen med 25% till 641 (511) mkr och resultatet med 11,3 mkr till 99,2 (87,9) mkr. I affärsområde Profil ligger merparten av pågående nyetableringar och därmed också kostnaden för dem.

Affärsområde Detaljhandel

Affärsområde Detaljhandels försäljning ökade med 50% till 1 083 (721) mkr. Resultat på EBITDA-nivå ökade med 3,8 mkr till 80,0 (76,2) mkr. För kvartalet ökade försäljningen med 94% till 389 (201) mkr och resultatet med 12,1 mkr till 50,5 (38,4) mkr.

GEOGRAFISK FÖRDELNING

Sverige

I Sverige ökade försäljningen med 24 % till 1 188 (956) mkr. Sveriges andel av New Wave-koncernens totala omsättning har minskat till 39 (42) % trots förvärvet av OKB-koncernen. Tillväxten exklusive förvärvade enheter var 12,9 mkr eller 1,3%.

Tyskland

I Tyskland ökade försäljningen med 23% till 223 (181) mkr.

Danmark

Försäljningen på danska marknaden ökade med 86% till 119 (64) mkr.

Norge

Försäljningen på den norska marknaden ökade med 43% till 257 (180) mkr.

Finland

Försäljningen på den finska marknaden ökade med 7% till 192 (180) mkr.

Italien

Försäljningen på den italienska marknaden ökade med 29% till 181 (140) mkr.

Spanien

Försäljningen i Spanien ökade med 7% till 99 (93) mkr. Den traditionella profillförsäljningen fortsatte att öka medan sk tradingförsäljning minskade. Trading är försäljning av kundens egna varumärken, sk privat label.

Benelux

Försäljningen i Benelux ökade med 15% till 336 (293) mkr.

Storbritannien

Försäljningen i Storbritannien ökade med 46% till 82 (56) mkr. En etablering av ett multi brand-koncept har skett i Wales under fjärde kvartalet där flertalet av koncernens varumärken kommer att ingå.

Frankrike

Försäljningen i Frankrike ökade med 37% till 85 (62) mkr.

Schweiz

Försäljningen i Schweiz ökade med 77% till 85 (48) mkr. Sedan september 2004 har Craft etablerats i ett bolag som ägs till 51% av New Wave. Craft-etableringen går enligt plan och ger till en början ett större underskott som i sin helhet konsolideras i New Wave-koncernens resultat.

Kina

På den lokala marknaden i Kina säljer New Wave profil-

kläder och presentreklam till företagsmarknaden och Craft till sportfackhandeln. New Waves startade tidigare produktion i mycket liten skala utanför Shanghai. Fabriken har nu lagts ner pga ändrade förutsättningar i och med att kvota återinförts på export från Kina. Brodyr och tryck till den inhemska försäljningen i Kina kommer dock att finnas kvar. New Wave kommer att öppna Orrefors Kosta Boda-butiker i centrala Shanghai, så kallade Flag Ship Stores, under först halvåret 2006.

INKÖP

New Wave har inköpskontor i Bangladesh, Vietnam, Hong Kong, Turkiet och Kina. Det läggs för närvarande mycket resurser på att stärka upp inköpsorganisationen och sedan mitten av juni har Joakim Holmberg tillträtt som inköpschef inom New Wave-koncernen med placering i Shanghai. Joakim kommer senast från Lindex där han varit inköpschef och stationerad i Asien under de senaste 11 åren. Kinas införande av kvota i juni 2005 har fått marginell påverkan på New Waves inköpsverksamhet, då huvuddelen av sortimentet köps kvotafritt utan restriktioner samt att en stor del köps från Bangladesh som inte har någon kvota.

NYETABLERINGAR

New Wave har under 2005 lanserat eller påbörjat ett antal nyetableringar där de flesta innebär att vi ökar på med ytterligare varumärken och produktsortiment inom befintliga New Wave bolag. De etableringar som gjorts är:

Schweiz:

Etableringen i Schweiz med försäljningsstart 2004 har gått över förväntan och även Craft har börjat säljas på denna marknad via ett bolag som ägs till 51%. Craft Suisse SA har belastat resultatet under 2005 med cirka 10 mkr.

Projob:

Lanseringen av Projob går enligt plan. Projob har lanserats i Danmark, Spanien, Finland och Benelux under 2005. Lansering kommer även ske i Storbritannien, Tyskland, Italien och Frankrike under 2006.

Jobman:

Jobman har lanserats fullt ut i Norge och påbörjats i Italien, Tyskland och Holland.

Grizzly:

Grizzly har börjat lagerföras i Tyskland.

Österrike:

Clique kommer under första kvartalet 2006 lagerföras och säljas i Österrike.

Multibrand:

Ett koncept med flera av koncernens varumärken har lanserats i Wales under fjärde kvartalet 2005. Samma koncept kommer att etableras på Irland, men med distribution från Wales.

Ryssland:

Ett samägt bolag i Ryssland där New Wave äger 51% och ledningen 49% har bildats. New Wave Russia kommer att distribuera varumärkena Clique/New Wave och Sagaform där leverans till kund sker från Sverige.

Frankrike:

Varumärkena New Wave och Clique har börjat lagerföras i Frankrike.

INsideOUT:

Konceptet INsideOUT har lanserats i Italien och Spanien.

Sagaform:

Sagaform har lanserats i Belgien, Spanien och England.

Orrefors och Kosta Boda:

Orrefors och Kosta Boda kommer att lanseras i Kina och s.k. flag ship stores öppnas i Shanghai.

Orrefors Jernverk och Kosta Linnewärfveri:

Koncept representerande Orrefors Jernverk och Kosta Linnewärfveri håller på och utvecklas och lansering beräknas ske hösten 2006.

FÖRVÄRV

Dahetra

Dahetra-koncernen är en av de ledande aktörerna i Nord-europa inom textiltryck, transferframställning och broderi med dotterbolag i Danmark, Sverige, Norge och Bangladesh. Antalet anställda är 163 personer fördelat på försäljning, administration, design och produktion. Koncernen omsatte 2004 cirka 80 mkr och konsolideras fr o m 1 januari 2005.

Orrefors Kosta Boda-koncernen (OKB)

New Wave Group förvärvade per 1 juni 2005 51% av aktierna i Orrefors Kosta Boda Holding AB med dotterbolag. Orrefors Kosta Boda-koncernen omsatte 640 mkr 2004 och hade cirka 720 anställda.

I oktober nåddes en överenskommelse med Royal Scandinavia A/S innebärande att det initiala förvärvet om 51% i Orrefors Kosta Boda Holding AB ändrades till att omfatta 100% av aktierna. Den sammanlagda köpeskillingen för Orrefors Kosta Boda koncernen uppgår till ca 24,5 mkr. Från och med 1 oktober finns därför ej någon minoritet hänförlig till OKB i New Wave koncernen.

Nya verksamheter:

Under varumärket Orrefors Jernverk kommer New Wave Group att lansera en kollektion av metallprodukter för kök och present. Exempel på sådana produkter är grytor, stekpannor och ljusstakar. Vidare kommer New Wave Group att lansera ett sortiment av hemtextil, såsom t ex dukar, löpare samt handdukar under varumärket Kosta Linnewärfveri. Dessa verksamheter kommer att lanseras som ett äta-laga-trivas sortiment hösten 2006.

Glasriket i Småland har idag ca en miljon besökare årligen. New Wave Group har sedan tillträdet etablerat två butiker/outlets och kommer att etablera fler för försäljning av produkter under koncernens övriga varumärken. En med kommunen samägd outlet med en butiksyta om 4 900m² kommer att byggas och beräknas vara klart till sommaren 2006. Merparten har hyrts ut till externa hyresgäster som representerar attraktiva varumärken.

Distribution/Synergier:

New Wave Group bedömer att man genom förvärvet bör kunna tillföra Orrefors Kosta Boda-koncernen en relativt stor försäljningsvolym inom affärsområde Profil.

Orrefors Kosta Boda-koncernen omsätter årligen ca 21 MUSD i USA. Detta ger bra förutsättningar när nu Sagaform lanseras i USA, vilket sker först inom affärsområde Detaljhandel och på sikt även affärsområde Profil.

Kostnadsbesparingar:

De kostnadsnedskärningar som sedan tillträdet genomförts beräknas ge besparingar om 50 mkr per år.

OKB:s påverkan på New Wave Group:

Målsättningen är att Orrefors Kosta Boda-koncernen tillsammans med de nya verksamheter som New Wave Group planerar att etablera i anknytning till förvärvet, skall ge en liten positiv resultatpåverkan för 2006 och att denna positiva resultatpåverkan skall öka för varje år därefter. Målet är att senast 2010 uppnå en rörelsemarginal om minst 10%. Dock kommer Orrefors Kosta Boda belasta New Wave koncernen under första halvåret 2006, då deras intjäningsförmåga traditionellt ligger under andra halvåret.

Intraco-koncernen

New Wave Group har per den 1 juli förvärvat 51% av aktierna i Intraco-koncernen för cirka € 4 m med option att förvärva resterande aktier. Den slutliga förvärvslikviden är resultatbaserad.

Intraco-koncernen är verksam med grossistförsäljning av tekniskt relaterade profil- och gåvoartiklar, såsom telefoni- och datatillbehör samt tekniskt relaterade kontorsartiklar. Som exempel på framgångsrika produktgrupper kan nämnas USB-minnen och SIM-kortläsare. Intraco-koncernen är innovativ avseende tekniska nyheter för profilmarknaden. Intraco-koncernen omsatte år 2004 cirka € 8 m med god lönsamhet och antalet anställda uppgår till ungefär 30.

KAPITALBINDNING

Under perioden ökade kapitalbindning av varor med 495 mkr till 1 467 (972) mkr, av vilka förvärvade enheter har bidragit med 274 mkr. Kundfordringarna ökade med 227 mkr till 709 (482) mkr, varav förvärvade enheter bidrog med 172 mkr.

INVESTERINGAR, FINANSIERING OCH LIKVIDITET

Koncernens kassapåverkande nettoinvesteringar uppgick under januari–december 2005 till -175 (-245) mkr. Kassaflödet uppgick före investeringar och företagsförvärv till -142 (76) mkr och efter investeringar och företagsförvärv till -318 (-245) mkr. Nettoskulden uppgick till 1 489 (886) mkr och koncernen hade cirka 2 200 mkr i kreditramar den 31 december 2005.

PERSONAL OCH ORGANISATION

Antalet årsanställda den 31 december 2005 uppgick till 2 032 (1 269) personer varav 39% var kvinnor och 61% var män.

TECKNINGSOPTIONER I NEW WAVE GROUP AB

New Wave har två program teckningsoptioner utestående. Det första löper till och med den 30 juni 2006 om 1 844 280 optionsrätter med ett lösenpris om 29,30 kr och det andra löper till och med den 30 juni 2007 om 1 500 000 optionsrätter med ett lösenpris om 73,10.

UTSIKTERNA FÖR 2006

New Wave har under 2005 gjort ett flertal etableringar och även integrerat ett antal förvärv där Orrefors Kosta Boda koncernen är det främsta. Fokus under 2006 kommer vara att få dessa nyetableringar lönsamma och att integrera förvärven. Första halvåret 2006 kommer Orrefors Kosta Boda-koncernens resultat, vars intjäningsförmåga är under andra halvåret, belasta New Wave-koncernen. Orrefors Kosta Boda-koncernens resultat före skatt har de senaste tre åren i snitt varit -44 mkr under januari–juni. De kostnadsbesparingar som är genomförda beräknas ge full effekt redan under första kvartalet. Integrationen med New Waves profilverksamhet kommer att fortsätta löpande under 2006. Orrefors Kosta Boda-koncernen beräknas bidra positivt till koncernens resultat för helåret.

För 2006 beräknas både försäljning och resultat överstiga föregående år i New Wave-koncernen.

Tidigare lämnad prognos om ökat resultat och omsättning avseende 2005 har infriats.

MODERBOLAGET

Försäljningen uppgick till 76 (70) mkr. Resultatet efter finansiella poster uppgick till 19,9 (43,4) mkr. Netto-upplåningen ökade med 560 mkr till 1 023 (463) mkr och nettoinvesteringarna uppgick till -152,7 (-230) mkr.

REDOVISNINGSPRINCIPER

Denna rapport är upprättad i enlighet med International Financial Reporting Standards IFRS.

Övergång till IFRS

De väsentligaste förändringarna i redovisningsprinciperna för New Wave-koncernen avser redovisningen av goodwill, finansiella instrument samt minoritetsintressen. Enligt övergångsreglerna i IFRS 1 har New Wave valt att inte tillämpa IFRS 3 på äldre förvärv. Jämförelsetal avseende förvärv gjorda under 2003 och tidigare har därför inte omarbetats. Förvärv som genomförts under 2004 redovisas i enlighet med IFRS 3.

Avskrivning av goodwill upphör per 1 januari 2005 och så kallat impairment test ska utföras. Alla jämförelsetal har justerats i bokslutskommunikén. Impairment test är utfört per 31/12-05 och ingen nedskrivning av goodwill har skett under 2005. IAS 32 och 39 avseende finansiella instrument tillämpas från år 2005 utan omräkning av tidigare år.

IFRS 2 Share Based Payment medför ingen effekt på New Wave-koncernen. De aktierelaterade optionsprogram som finns träffas inte av IFRS 2.

Nyckeltal i bokslutskommunikén för åren 2004 och 2005 redovisas i enlighet med IFRS. För åren 2002 och 2003 har ingen omräkning skett.

ÅRSSTÄMMA

Årsstämma äger rum den 29 maj klockan 13,00 i FöreningsSparbanken Sjuhärads hörsal, Åsbogatan 8 i Borås.

Årsredovisningen beräknas finnas tillgänglig för aktieägarna den 15 maj 2006 på bolagets huvudkontor i Ytterby.

UTDELNING

Styrelsen har beslutat föreslå årsstämman en utdelning om 0,90 (0,75) kronor per aktie, motsvarande 58,1 mkr.

NOMINERINGSKOMMITTÉ

Sammansättningen av nomineringskommittén inför styrelsevalet på årsstämma är:

- Håkan Thylén, styrelseordförande och sammankallande
- Torsten Jansson, VD och största aktieägare
- Britt Reigo, representant för Robur

KALENDARIUM

- 26 april 2006
Delårsrapport för första kvartalet.
- 29 maj 2006
Årsstämma i Borås.
- 14 juli 2006
Delårsrapport för andra kvartalet.
- 27 oktober
Delårsrapport för tredje kvartalet.
- 16 februari 2007
Bokslutskommuniké för 2006.

Stockholm 17 februari 2006

New Wave Group AB (publ)

Styrelsen

FÖR YTTERLIGARE INFORMATION KONTAKTA:

Verkställande direktör Torsten Jansson

Telefon: 0708-99 80 50, 0303-24 65 01

E-post: torsten.jansson@nwg.se

Vice verkställande direktör Göran Härstedt

Telefon: 0708-99 80 17, 0303-24 65 02

E-post: goran.harstedt@nwg.se

Finanschef Krister Magnusson

Telefon: 0708-99 80 21, 0303-24 65 11

E-post: krister.magnusson@nwg.se

Resultaträkningar

MKR	12 Mån	12 Mån	12 Mån	12 Mån
	JAN-DEC	JAN-DEC	JAN-DEC	JAN-DEC
	2005	2004	2003	2002
Nettoomsättning	3 059,0	2 302,2	1 881,9	1 687,3
Övriga intäkter*	25,8	20,0	13,5	2,2
Rörelsens kostnader				
Handelsvaror	-1 638,7	-1 246,4	-1 047,2	-980,7
Övriga externa kostnader	-654,0	-440,2	-335,1	-278,0
Personalkostnader	-461,5	-341,1	-263,9	-216,3
Avskrivning av materiella och immateriella anläggningstillgångar**	-31,5	-29,6	-23,6	-19,7
Övriga kostnader	-3,5	-2,5	-4,5	-2,8
Rörelseresultat	295,6	262,4	221,1	192,0
Finansnetto	-41,6	-28,2	-23,8	-33,9
Resultat efter finansiella poster	254,0	234,2	197,3	158,1
Skatt på periodens resultat	-47,3	-61,3	-46,5	-30,8
Periodens resultat	206,7	172,9	150,8	127,3
Resultat per aktie				
Resultat per aktie före utspädning	3,22	2,80	2,55	2,15
Resultat per aktie efter utspädning	3,17	2,74	2,54	2,14
Antal aktier före utspädning	64 210 410	61 722 986	59 160 848	59 160 848
Antal aktier efter utspädning	65 306 999	63 143 988	59 396 756	59 396 756

* Avser valutakursvinster och realisationsvinster.

** För jämförbarhet har goodwillavskrivningen för åren 2002 och 2003, 13,0 resp 16,0 Mkr, återlagts.

Kvartalsvisa resultaträkningar (mkr)

Kvartal	2005				2004				2003			
	Q1	Q2	Q3	Q4	Q1	Q2	Q3	Q4	Q1	Q2	Q3	Q4
Nettoomsättning	516,5	738,6	774,2	1 029,7	468,8	595,8	525,3	712,3	415,2	468,8	413,2	584,7
Övriga intäkter	2,6	1,9	9,4	11,9	3,1	4,1	5,6	7,2	0,4	1,4	-0,3	12,0
Handelsvaror	-288,6	-395,5	-413,6	-541,0	-256,7	-317,8	-298,0	-374,0	-239,4	-260,5	-236,6	-310,7
Bruttoresultat	230,5	345,0	370,0	500,6	215,2	282,1	232,9	345,5	176,2	209,7	176,3	286,0
Bruttovinst i %	44,1	46,5	46,6	47,5	45,2	46,7	43,3	47,5	42,3	44,4	42,7	46,9
Externa kostnader	-122	-145,8	-172,0	-214,2	-105,5	-105,0	-106,2	-123,5	-83,1	-71,8	-84,5	-95,7
Personalkostnader	-99,8	-110,5	-115,4	-135,8	-78,8	-85,0	-81,4	-95,9	-63,4	-66,5	-59,2	-74,8
Avskrivningar	-7,4	-8,5	-10,0	-5,6	-7,5	-8,0	-7,8	-6,4	-6,6	-4,9	-6,4	-5,7
Övriga kostnader	-1,3	1,3	-2,6	-0,9	0,0	0,0	-2,7	0,2	-2,0	-0,4	-1,9	-0,2
Rörelseresultat	0,0	81,5	70,0	144,1	23,4	84,1	34,8	119,9	21,1	66,1	24,3	109,6
Ränteutäkter	5,2	0,9	0,3	0,5	0,7	0,0	1,6	1,2	0,6	0,7	0,8	0,6
Räntekostnader	-13,7	-7,9	-13,9	-13,0	-6,5	-8,2	-7,8	-9,1	-5,7	-6,6	-6,7	-7,5
Resultat efter finansnetto	-8,5	74,5	56,4	131,6	17,6	75,9	28,6	112,0	16,0	60,2	18,4	102,7
Skatt	1,3	-18,1	-12,0	-18,5	-4,3	-18,4	-6,9	-31,8	-3,1	-14,8	-4,1	-24,5
Periodens resultat	-7,2	56,4	44,4	113,1	13,3	57,5	21,7	80,2	12,9	45,4	14,3	78,2
Resultat per aktie												
Resultat per aktie före utspädning	-0,11	0,89	0,69	1,75	0,22	0,93	0,35	1,30	0,22	0,78	0,24	1,32
Resultat per aktie efter utspädning	-0,11	0,88	0,68	1,72	0,22	0,92	0,35	1,30	0,22	0,78	0,24	1,32
Antal aktier före utspädning	63 665 348	63 903 044	64 005 499	64 517 776	59 160 848	61 772 986	61 447 142	61 722 986	57 800 832	58 000 832	59 160 848	59 160 848
Antal aktier efter utspädning	64 102 822	64 001 750	65 075 196	65 843 709	60 123 100	62 276 636	62 575 992	61 838 990	59 211 640	58 136 844	59 177 792	59 396 756

Balansräkningar

MKR	31-DEC 2005	31-DEC 2004	31-DEC 2003	31-DEC 2002
Tillgångar				
Immateriella anläggningstillgångar	142,3	14,2	17,3	17,9
Goodwill	371,8	340,9	249,0	199,1
Övriga anläggningstillgångar	415,6	262,7	232,4	175,4
Varulager	1 466,8	971,9	677,8	605,2
Kundfordringar	708,5	482,4	378,8	358,3
Övriga kortfristiga fordringar	143,6	71,3	67,3	61,4
Likvida medel	133,8	84,1	21,9	14,2
Summa tillgångar	3 382,4	2 227,5	1 644,5	1 431,5
Summa skulder och eget kapital				
Eget kapital	1 144,0	910,6	612,6	543,1
<i>hänförligt till aktieägare</i>	1 090,1	902,4	610,4	511,2
<i>hänförligt till minoritet</i>	53,9	8,2	2,2	31,9
Räntebärande skulder	1 622,5	970,3	714,4	643,2
Räntefria skulder	615,9	346,6	317,5	245,2
Summa skulder och eget kapital	3 382,4	2 227,5	1 644,5	1 431,5
Förändring i eget kapital				
Eget kapital	910,6	612,6	543,1	457,3
Effekt av byte av redovisningsprincip	-	-9,5	-	-8,6
Eget kapital efter byte av redovisningsprincip	910,6	603,1	543,1	448,7
Effekt från införande av IFRS ¹	-	24,2	-	-
Justerad ingående balans	910,6	627,3	543,1	-
Minoritetsandelarnas förändring	-2,0	-1,0	-33,2	-0,6
Optionspremie	12,8	0,8	4,5	0,6
Omräkningsdifferens	23,0	-2,7	-11,2	1,8
Kassaflödessäkring	-3,6	-	-	-
Nyemission	44,0	169,7	-	-
Resultat för perioden ²	206,7	152,8	134,8	114,3
Utdelning	-47,5	-36,3	-25,4	-21,7
Eget kapital	1 144,0	910,6	612,6	543,1

¹ I posten ingår minoritetsintresse med (8,2) Mkr.

² Av periodens resultat är 14,6 (1,0) Mkr hänförlig till minoriteten.

Kassaflödesanalys

MKR	1 jan - 31 dec 2005	1 jan - 31 dec 2004	1 jan - 31 dec 2003	1 jan - 31 dec 2002
<i>Den löpande verksamheten</i>				
Resultat före finansiella poster	288,0	242,4	205,1	179,3
<i>Poster som inte ingår i kassaflödet</i>				
Förändring av pensionsavsättningar	-	0,4	0,2	-
Omräkningsdifferens	-5,6	0,1	1,4	-0,1
Avskrivningar	31,5	49,7	39,6	36,7
Reavinst vid avyttring av anläggningstillgångar	-0,4	-1,8	-1,1	-
Erhållen ränta	6,9	4,4	2,7	2,1
Erlagd ränta	-48,5	-32,6	-26,5	-36,2
Betald inkomstskatt	-53,7	-72,6	-47,7	-41,0
Kassaflöde från den löpande verksamheten före förändring av rörelsekapital	218,2	190,0	173,7	140,8
Förändring av rörelsekapital	-360,6	-187,7	-97,7	19,9
Kassaflöde efter förändring av rörelsekapital	-142,4	2,3	76,0	160,7
Förvärv av dotterbolag *	-88,3	-175,6	-7,1	-111,4
Investering i anläggningstillgångar	-86,9	-70,7	-74,4	-41,6
Försäljning i anläggningstillgångar netto	-	0,9	1,5	-0,6
Kassaflöde från investeringsverksamheten	-175,2	-245,4	-80,0	-153,6
Amortering långfristig fordran	-	-	-	0,4
Upptagna lån	365,2	191,7	38,5	16,3
Nyemission	44,0	149,7	-	-
Utbetald utdelning	-47,5	-36,3	-25,4	-21,8
Kassaflöde från finansieringsverksamheten	361,7	305,1	13,1	-5,1
Årets kassaflöde	44,1	62,0	9,1	2,0
Likvida medel vid årets början	84,1	21,9	14,2	12,1
Kursdifferens i likvida medel	5,6	0,2	-1,4	0,1
Likvida medel vid årets slut	133,8	84,1	21,9	14,2
*I posten ingår:				
Goodwill	-46,1	-41,7	-7,1	-79,5
Varumärken	-112,0	-	-	-
Rörelsekapital	-192,2	-196,2	-	-77,0
Anläggningstillgångar	-87,7	-9,0	-	-50,1
Övertagna lån	361,8	71,3	-	95,2
Betalt genom apportemission	-12,1	-	-	-
Påverkan på kassaflödet	-88,3	-175,6	-7,1	-111,4

Nyckeltal

MKR	JAN-DEC 2005	JAN-DEC 2004	JAN-DEC 2003	JAN-DEC 2002
Försäljningstillväxt %	32,9	22,3	11,5	32,0
Antal årsanställda	2 032,0	1 269,0	806,0	729,0
Bruttovinstmarginal %	46,4	45,9	44,4	42,0
Rörelsemarginal före avskrivningar %	10,7	12,7	12,6	12,2
Rörelsemarginal %	9,7	11,4	11,7	10,6
Vinstmarginal %	6,8	7,5	8,0	6,2
Avkastning på eget kapital %	20,3	22,7	23,8	22,0
Avkastning på sysselsatt kapital %	13,0	16,6	16,5	16,9
Soliditet %	33,8	40,8	37,4	37,9
Nettoskuld sättningsgrad %	130,1	97,3	113,1	123,0
Nettoskuld Mkr	1 488,7	886,2	692,5	629,0
Räntetäckningsgrad ggr	6,2	8,2	7,8	4,8
Kapitalomsättningshastighet ggr	1,2	1,2	1,2	1,3
Varulagrets omsättningshastighet ggr	1,5	1,5	1,6	1,6
Nettoinvesteringar Mkr	175,2	245,4	80,0	153,6
Kassaflöde före investeringar Mkr	-142,4	2,3	76,0	160,7
Kassaflöde efter investeringar Mkr	-317,6	-243,1	-4,0	7,1
Eget kapital per aktie Kr	17,82	14,75	10,57	8,90
Eget kapital per aktie efter utspädning Kr	17,38	14,42	10,52	8,64
Aktiekurs 31 december Kr	88,00	63,75	37,50	18,75
Utdelning/aktie Kr	0,90	0,75	0,63	0,44
P/E-tal	27,33	25,93	16,30	10,45
P/S-tal	1,85	1,71	1,16	0,65
Kurs/Eget kapital	4,94	4,45	3,56	2,15

Omsättning per land (mkr)

LAND	JAN-DEC 2005	Andel av omsättningen	JAN-DEC 2004	FÖRÄNDRING MKR %	
Sverige	1 188	39%	956	232	24
Benelux	336	11%	293	43	15
Norge	257	8%	180	77	43
Tyskland	223	7%	181	42	23
Finland	192	6%	180	12	7
Italien	181	6%	140	41	29
Danmark	119	4%	64	55	86
USA	116	4%		116	N/A
Spanien	99	3%	93	6	7
Frankrike	85	3%	62	23	37
Schweiz	85	3%	48	37	77
England	82	3%	56	26	46
Övrigt utlandet	96	3%	49	47	96
Totalt	3 059	100%	2 302	757	33

Definitioner

AVKASTNING PÅ EGET KAPITAL

Nettovinsten enligt resultaträkningen i procent av genomsnittligt justerat eget kapital.

AVKASTNING PÅ SYSSELSATT KAPITAL

Resultat efter finansnetto plus finansiella kostnader i procent av genomsnittligt sysselsatt kapital.

BRUTTOMARGINAL

Försäljning med avdrag för direkta varukostnader i procent av rörelsens nettoomsättning.

EBITDA

Rörelseresultat före avskrivningar.

KAPITALOMSÄTTNINGSHASTIGHET

Omsättningen dividerat med genomsnittlig balansomslutning.

NETTOSKULDSÄTTNINGSGRAD

Räntebärande skulder reducerade med finansiella räntebärande tillgångar i procent av eget kapital.

RÄNTETÄCKNINGSGRAD

Resultat efter finansnetto plus finansiella kostnader dividerat med finansiella kostnader.

RÖRELSEMARGINAL

Rörelseresultat efter avskrivningar i procent av årets fakturering.

SOLIDITET

Eget kapital inkl minoritet i procent av balansomslutningen.

SYSSELSATT KAPITAL

Balansomslutningen minskat med icke räntebärande skulder och icke räntebärande avsättningar.

VINSTMARGINAL

Nettovinst i procent av rörelsens nettoomsättning.

New Waves aktie

Aktiekapitalet i New Wave uppgår till 193.553.328 kronor, fördelat på totalt 64.517.776 aktier. Aktierna har lika rätt till andel i bolagets tillgångar och resultat. Varje aktie av serie A berättigar till tio röster och varje aktie av serie B berättigar till en röst. New Waves aktier av serie B är sedan den 11 december 1997 noterade vid Stockholmsbörsen och noteras nu på börsens O-lista. En noteringspost uppgår till 100 aktier.

UTDELNINGSPOLITIK

Syrelsens mål är att utdelningen till aktieägare ska motsvara 30 procent av koncernens resultat efter skatt över en konjunkturcykel.

AKTIEÄGARE

Antalet aktieägare uppgick den 31 december 2005 till 9 169 (6 791). De institutionella investerarna kontrollerade totalt 43 procent av kapitalet och 11 procent av rösterna. De tio största aktieägarna svarade vid samma tidpunkt för 65 procent av kapitalet och 87 procent av rösterna. Utländska ägare svarade för 8,8 procent av kapitalet och 5,0 procent av rösterna.

NEW WAVES TIO STÖRSTA AKTIEÄGARE 2005-12-31

AKTIEÄGARE	Antal aktier	Antal röster	Kapital %	Röster %
Torsten Jansson	21 854 468	208 223 588	33,9%	79,3%
Robur	5 551 250	5 551 250	8,6%	2,1%
Fjärde AP-Fonden	3 169 400	3 169 400	4,9%	1,2%
AMF Pension	3 000 000	3 000 000	4,6%	1,1%
Livförsäkringsaktiebolaget Skandia	1 632 912	1 632 912	2,5%	0,6%
OKOBank OY	1 625 600	1 625 600	2,5%	0,6%
Lannebo fonder	1 387 520	1 387 520	2,2%	0,5%
Andra AP Fonden	1 327 912	1 327 912	2,1%	0,5%
SEBs småbolagsfond	1 299 472	1 299 472	2,0%	0,5%
Domani AB	903 960	903 960	1,4%	0,3%
Totalt	41 752 494	228 121 614	64,7%	86,9%

ÄGARFÖRDELNING I NEW WAVE 2005-12-31

	Antal aktier	Antal röster	Kapital %	Röster %
Sverige	58 851 238	249 360 358	91,2%	95,0%
Ägare bosatta utanför Sverige, exkl.USA	5 290 390	12 850 390	8,2%	4,9%
USA	376 148	376 148	0,6%	0,1%
Totalt	64 517 776	262 586 896	100,0%	100,0%



New Wave i korthet

New Wave är ett tillväxtföretag inriktat på att leverera profilkläder, presentreklam och arbetskläder till företag samt kläder, skor, glas, presenter och hemtextil till konsumenter genom återförsäljare. Detta åstadkoms genom att vi etablerar, förvärvar och utvecklar varumärken inom nämnda produktområden.

New Wave verkar inom två affärsområden, dels på marknaden för kläder och presentreklam genom försäljning till oberoende profillföretag, dels på detaljhandelsmarknaden via återförsäljare i främst present-, sport- och skofackhandeln. Genom att verka inom båda dessa marknadssegment får koncernen en bra riskspridning. Stora samordningsfördelar uppnås genom att stora delar av sortiment etc. kan vara gemensamt för båda affärsområdena.

New Waves konkurrenskraft ligger framför allt i design, inköp, logistik och marknadsföring av ägda varumärken. Produkterna tillverkas främst i Asien och till en mindre del i Europa. Koncernens mest kända egna varumärken är Craft, Sagaform, Seger, Grizzly, New Wave, Clique, James Harvest Sportswear, Printer Active Wear, Goal, Hurricane, Toppoint, Mac One, Jingham, Jobman, ProJob, Orrefors, Kosta Boda och Pax, samt licensierade Umbro, Nordica, Rollerblade, Rudy Concept och Exel. New Wave har sedan starten visat stark tillväxt med goda marginaler.

New Wave – dressing people, marketing companies.

NewWave
G R O U P

New Wave Group AB (publ)
Box 2129, 442 02 Ytterby
Tel 0303-24 65 00
Fax 0303-24 65 99
info@nwg.se
www.nwg.se