

2016

BOKSLUTSKOMMUNIKÉ
JANUARI – DECEMBER

NewWave
G R O U P

BOKSLUTSKOMMUNIKÉ

NEW WAVE GROUP AB

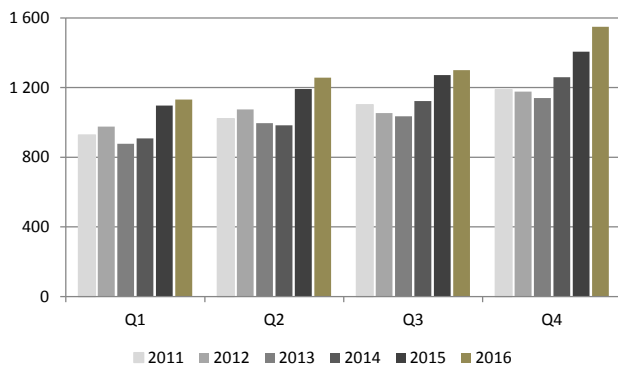
PERIODEN 1 OKTOBER – 31 DECEMBER 2016

- Omsättningen uppgick till 1 549 mkr, vilket var 10 % högre än föregående år (1 405 mkr).
- Rörelseresultat uppgick till 167,0 (108,4) mkr
- Periodens resultat uppgick till 127,8 (63,3) mkr.
- Resultat per aktie uppgick till 1,90 (0,94) kr.
- Kassaflöde från löpande verksamheten uppgick till 280,9 (375,5) mkr.

UTDELNING

Styrelsen har beslutat föreslå årsstämman en utdelning på 1.35 (1.00) krona per aktie motsvarande 89,6 mkr.

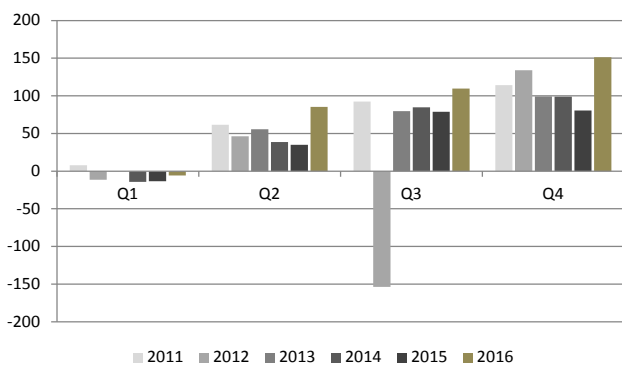
OMSÄTTNING



PERIODEN 1 JANUARI – 31 DECEMBER 2016

- Omsättningen uppgick till 5 237 mkr, vilket var 5 % högre än föregående år (4 965 mkr).
- Rörelseresultat uppgick till 400,2 (255,2) mkr.
- Periodens resultat uppgick till 276,7 (145,3) mkr.
- Resultat per aktie uppgick till 4,16 (2,16) kr.
- Kassaflöde från löpande verksamheten uppgick till 448,9 (129,5) mkr.
- Soliditeten uppgick till 48,4 (45,9) %.
- Nettoskuld-sättningsgrad uppgick till 62,1 (76,8) %.

RESULTAT FÖRE SKATT





VD HAR ORDET

KVARTALET

Jag är nöjd med fjärde kvartalet på i stort sett alla punkter även om det finns enskilda bolag som skall prestera bättre. En organisk tillväxt på 10 % (varav 4 % valuta) känns starkt. Inte minst med tanke på att vi växte 12 % i motsvarande kvartal i fjol. Tillväxten i segmentet Profil med 13 % är urstarkt och att vi har tillväxt i samtliga rörelsesegment är riktigt roligt. Nu börjar tillväxten verkligen märkas även på vår resultatutveckling. Rörelseresultatet ökade med 58,6 mkr (54 %) och periodens resultat med 64,5 mkr (102 %).

HELÅRET 2016

Nästan nöjd... På tre år har vi nu haft en organisk tillväxt med nästan 1 200 mkr varav året som gick med 272 mkr. Samtidigt ökade vi under året rörelseresultatet med 145,0 mkr (57 %) och periodens resultat med 131,4 mkr (90 %). Vi hade dessutom ett bra kassaflöde från den löpande verksamheten på 448,9 mkr, vilket ger oss en stark balansräkning. Nettoskulden sänktes till 1 749 mkr, soliditeten är 48,4 % och skuldsättningsgraden 62,1 %. Det är en stark förbättringstakt på i stort sett alla områden och på alla nyckeltal.

FRAMTIDSUTSIKTER

Jag är fortsatt optimistisk över framtiden. De investeringar vi gjorde 2014-2016 är fortfarande långt ifrån sin fulla potential och vi lanserade i januari 2017 Craft Teamwear. Denna lansering skall ge oss ytterligare tillväxt från främst 2018 och vi går även mot en lansering av Craft skor. I stort sett alla verksamheter har tillväxt och lönsamhet, även om profil- och yrkeskläder sticker ut mest positivt. Förutom nya produktlanseringar har vi även investerat mycket i CSR och i marknadsföring de senaste åren. Dessa investeringar kommer att hjälpa oss långsiktigt, inte minst på profilmarknaden där vi ligger långt före de flesta av våra konkurrenter. Vi har dessutom en mycket motiverad och bra organisation som gör ett fantastiskt jobb.

Jag är övertygad om att vår tillväxt, både vad gäller försäljning och resultat, bara har börjat. Sedan kan, som jag brukar skriva, något eller några kvartal kanske vara sämre. Anledningen kan exempelvis vara någon större etablering. Vi står bland annat inför utökade insatser både i Kanada och Polen och kanske ytterligare några länder de kommande två åren. Totalt sett har vi dock aldrig någonsin varit i en så gynnsam situation gentemot våra konkurrenter oavsett om man talar ekonomisk styrka, varumärken, produkter, CSR eller något annat!

TORSTEN JANSSON
Vd och koncernchef

KOMMENTARER TILL PERIODENS UTFALL

SAMMANFATTNING AV KVARTALET OKTOBER-DECEMBER

Koncernen ökade sin försäljning med 10 % (6 % exkl valuta-förändringar) jämfört med föregående år. Det är främst i rörelse-segmentet Profil som ökningen sker. Våra produktansättningar samt utökade insatser för en bättre leveranssäkerhet fortsätter att ge resultat. Omsättningsökningen för segmentet var 13 % och vi har tillväxt i samtliga regioner. Förbättringen sker främst i försäljningskanalen profil. Sport & Fritid ökade sin försäljning med 6 % där tillväxten främst finns i regionerna Sverige, Norden (exkl Sverige) samt Centraleuropa. Vi ser en tillväxt i båda försäljningskanalerna. Gåvor & Heminredning hade en tillväxt på 11 %. Förbättringen sker i Sverige och i försäljningskanalen detaljhandeln.

Vi hade en tillväxt i båda våra försäljningskanaler, profil ökade med 10 % och detaljhandeln med 11 %.

Bruttovinstmarginalen förbättrades jämfört med föregående år vilket främst beror på en förändrad mix av produkter, kunder och marknader.

Koncernens kostnader ökade jämfört med föregående år. Ökningarna är främst relaterade till en negativ valutapåverkan vid omräkning till SEK men även av mer marknadsaktiviteter samt fler anställda inom försäljning och marknadsföring. Vi kommer att behålla en hög aktivitetsnivå avseende marknadsföring även under kommande kvartal.

Finansnettot förbättrades med 12,0 mkr. Föregående år påverkades negativt med 10,3 mkr i samband med nedskrivning av lån och investeringar avseende vår verksamhet i Ryssland.

Resultat efter skatt förbättrades med 64,5 mkr och uppgick till 127,8 (63,3) mkr varav kostnader relaterat till Ryssland påverkade fjolårets resultat negativt med 16,6 mkr.

Kassaflödet från löpande verksamheten uppgick till 280,9 (375,5) mkr. Det lägre kassaflödet är relaterat till förändringar i rörelsekapitalet och då främst högre varuinköp än fjolårets kvartal. Varulagret ökade under året och uppgick till 2 496 (2 448) mkr. Nettoskulden minskade med 180 mkr och uppgick till 1 749 (1 929) mkr. Valutakursförändringar har dock ökat nettoskulden med 104 mkr jämfört med föregående år. Även skuldsättningsgraden minskade och uppgick till 62,1 (76,8) %. Förbättringen är främst relaterad till det förbättrade resultatet.

OKTOBER-DECEMBER

OMSÄTTNINGEN

Omsättningen uppgick till 1 549 mkr, vilket var 10 % högre än föregående år (1 405 mkr). Valutakurserna påverkade omsättningen positivt med 56 mkr (4 %).

Omsättningen i Sverige ökade med 13 % och båda försäljningskanalerna hade god tillväxt. USA ökade med 8 % vilket främst är hänförligt till en positiv valutaförändring och omsättningen i lokal valuta var något högre än föregående år. Norden (exkl Sverige) ökade med 18 %. Förbättringen sker på samtliga marknader och i båda försäljningskanalerna. Försäljningen i Central- och Sydeuropa har ökat med 5 % respektive 10 %. Tillväxten sker främst i försäljningskanalen profil. Övriga länder ökade med 7 % vilket främst är relaterat till Kina.

BRUTTORESULTAT

Bruttovinstmarginalen uppgick till 46,3 (45,0) %. Den förbättrade marginalen är främst relaterad till förändrad mix av produkter, kunder och länder.

ÖVRIGA RÖRELSEINTÄKTER OCH ÖVRIGA RÖRELSEKOSTNADER

Övriga rörelseintäkter ökade med 6,9 mkr till 14,9 (8,0) mkr. Övriga rörelseintäkter är främst hänförliga till rörelsens valutavinsterna men även fakturerade kostnadsersättningar och skall ställas mot resultatraden "Övriga rörelsekostnader" där främst rörelsens valutaförluster redovisas. Övriga rörelsekostnader ökade med 4,5 mkr och uppgick till -6,2 (-1,7) mkr. Nettot av ovan poster uppgick till 8,7 (6,3) mkr.

KOSTNADER OCH AVSKRIVNINGAR

Externa kostnader ökade med 15,9 mkr och uppgick till -299,9 (-284,0) mkr. Ökningen är relaterad till en negativ valutapåverkan vid omräkning till SEK samt högre försäljnings- och marknadsföringskostnader. Kostnaderna för personal uppgick till -242,9 mkr vilket är 11,4 mkr högre än föregående år (-231,5 mkr). Ökningen är främst relaterad till en negativ valutapåverkan vid omräkning till SEK men även fler antal anställda, främst inom försäljning, kundservice och marknad.

Valutakurserna påverkade kostnaderna negativt med 21 mkr.

Avskrivningarna var något högre än fjolåret och uppgick till -15,2 (-14,2) mkr.

RÖRELSERESULTAT

Rörelsemarginalen uppgick till 10,8 (7,7) % där förbättringen beror på högre omsättning samt en högre bruttovinstmarginal.

FINANSNETTO OCH SKATTER

Finansnettot förbättrades med 12,0 mkr och uppgick till -15,9 (-27,9) mkr. Av förbättringen är 10,3 mkr hänförligt till fjolårets nedskrivning avseende Ryssland och därutöver har koncernen en lägre nettoskuld.

Skattekostnaden i absoluta tal uppgick till -23,3 (-17,2) mkr och skattesatsen uppgick till 15,4 (21,4) %. Kvartalets skattekostnad har påverkats positivt av en förändring i uppskjutna skattefordringar.

PERIODENS RESULTAT

Periodens resultat uppgick till 127,8 (63,3) mkr. Fjolåret påverkades negativt med 16,6 mkr av en nedskrivning av lån och investeringar i Ryssland. Resultat per aktie uppgick till 1,90 (0,94) kr.

SAMMANFATTNING AV 2016

Vi har under 2016 fortsatt det arbete vi startade hösten 2014 som innebar att vi skall förbättra vår leveranssäkerhet, utöka vårt produktsortiment samt tilldela mer resurser för försäljning och marknadsföring. Koncernens omsättning ökade med 5 % jämfört med fjolåret och uppgick till 5 237 (4 965) mkr. Merparten av satsningarna har fortsatt skett inom försäljningskanalen profil och då främst rörelsesegmentet Profil. Rörelsesegmentet Profil ökade sin försäljning med 11 % och vi har tillväxt i samtliga regioner. Sport & Fritids omsättning var på samma nivå som ifjol i båda försäljningskanalerna. Vi har en ökning på de svenska och europeiska marknaderna medan vi minskat i USA. Gåvor & Heminredning ökade sin omsättning med 6 %, vilket är relaterat till försäljningskanalen detaljhandeln i Sverige.

Av koncernens försäljningskanaler, ökade profil med 9 % och detaljhandeln med 1 %.

Bruttovinstmarginalen förbättrades och uppgick till 46,0 (45,1) %. Förbättringen är relaterad till en förändrad mix av produkter, kunder och regioner.

Fjolårets omfattande annonsering och marknadsföring har fortsatt även under 2016. Vi har dock inte ökat totala kostnaden utan främst gjort omfördelningar mellan olika aktiviteter. Personalkostnader har ökat då vi anställt fler personer inom försäljning och kundservice. Personalkostnaderna kommer att öka även under nästkommande år, då full kostnadseffekt uppstår på de anställningar som gjorts under året.

Periodens resultat ökade med 131,4 mkr och uppgick till 276,7 (145,3) mkr. Det förbättrade resultatet är relaterat till den högre omsättningen och en förbättrad bruttovinstmarginal.

Koncernen ökade i början av året sin varulagernivå och skapade därmed goda försäljningsförutsättningar samtidigt som man

säkerställde en god leveranssäkerhet. Varulagret uppgick per den 31 december 2016 till 2 496 (2 448) mkr och omsättnings-hastigheten uppgick till 1,1 (1,2). I takt med att varulagret har uppnått önskad nivå har rörelsekapitalet därefter förbättrats och koncernen visade ett positivt kassaflöde från den löpande verksamheten såväl under fjärde kvartalet som på helåret. Årets kassaflöde från löpande verksamheten uppgick till 448,9 (129,5) mkr.

Balansräkningen är fortsatt stark med en soliditet på 48,4 (45,9) % samt att vår nettoskuld minskade med 180 mkr och uppgick per 31 december till 1 749 (1 929) mkr. Valutakursförändringar har dock ökat nettoskulden med 104 mkr jämfört med föregående år.

JANUARI-DECEMBER

OMSÄTTNINGEN

Omsättningen uppgick till 5 237 mkr vilket var 5 % högre än föregående år (4 965 mkr). Valutakurserna har påverkat positivt med 24 mkr.

Omsättningen i Sverige ökade med 8 % jämfört med föregående år och ökningen sker främst inom försäljningskanalen profil. I USA minskade försäljningen. Försäljningen i regionen har påverkats positivt av valutaförändring vid omräkning till SEK och i lokal valuta är omsättningen något lägre än föregående år. Norden (exkl Sverige) ökade med 12 %, där ökning sker i samtliga länder och i försäljningskanalen profil. Central- och Sydeuropa har ökat sin försäljning med 8 % respektive 11 %. Ökningen är relaterad till försäljningskanalen profil.

BRUTTORESULTAT

Bruttovinstmarginalen uppgick till 46,0 (45,1) %. Förbättringen är relaterad till en förändrad mix av produkter, kunder och regioner.

ÖVRIGA RÖRELSEINTÄKTER OCH ÖVRIGA RÖRELSEKOSTNADER

Övriga rörelseintäkter ökade med 3,8 mkr till 51,0 (47,2) mkr. Övriga rörelseintäkter är främst hänförliga till rörelsens valutavinsterna men även fakturerade kostnadsersättningar och ska ställas mot resultatraden "Övriga rörelsekostnader" där främst rörelsens valutaförluster redovisas. Övriga rörelsekostnader minskade med 10,5 mkr och uppgick till -25,7 (-36,2) mkr. Nettot av ovan poster uppgick till 25,3 (11,0) mkr.

KOSTNADER OCH AVSKRIVNINGAR

Externa kostnader är i nivå med fjolåret och uppgick till -1 097,8 (-1 086,0) mkr. Föregående år ökade vi kostnaderna avseende marknadsföring och vi har under året behållit en hög aktivitetsnivå. Kostnaderna för personal ökade med 30,0 mkr och uppgick till -881,6 (-851,6) mkr. Ökningen är relaterad till fler antal anställda, främst inom försäljning och kundservice.

Valutakurserna har påverkat kostnaderna negativt med 10 mkr.

Av- och nedskrivningarna minskade något och uppgick till -55,9 (-57,1) mkr.

RÖRELSERESULTAT

Rörelsemarginalen uppgick till 7,6 (5,1) %. Den förbättrade marginalen är relaterad till högre omsättning samt en högre bruttovinstmarginal.

FINANSNETTO OCH SKATTER

Finansnettot minskade med 14,4 mkr och uppgick till -59,9 (-74,3) mkr. Den lägre kostnaden är relaterad till lägre nettoskuld samt att föregående års finanskostnaderna påverkades negativt med 10,3 mkr avseende förändrad verksamhet i Ryssland.

Skattekostnaden i absoluta tal uppgick till -63,6 (-35,6) mkr och skattesatsen uppgick till 18,7 (19,7) %. Den lägre skattesatsen för innevarande år beror främst på en förändrad skattebas (mix av länder).

PERIODENS RESULTAT

Periodens resultat förbättrades med 131,4 mkr och uppgick till 276,7 (145,3) mkr. Föregående år påverkades negativt med -16,6 mkr i samband med minskad verksamhet i Ryssland. Resultat per aktie uppgick till 4,16 (2,16) kr.

RAPPORTERING AV RÖRELSESEGMENT

New Wave Group AB delar upp sin verksamhet i segmenten Profil, Sport & Fritid samt Gåvor & Heminredning. Koncernen följer segmentens och varumärkenas försäljning samt resultat (EBITDA). Rörelsesegmenten bygger på koncernens operativa styrning.

PROFIL

Fjärde kvartalets omsättning ökade med 92 mkr och uppgick till 780 (688) mkr. Resultatet (EBITDA) uppgick till 109,9 (78,3) mkr. Omsättningsökningen beror på mer försäljnings- och marknadsaktiviteter samt förbättrad lagerstruktur. Segmentet ökar i samtliga regioner samt främst i försäljningskanalen profil.

Omsättningen för perioden januari-december ökade med 11 % till 2 389 (2 152) mkr och resultatet (EBITDA) uppgick till 250,8 (166,4) mkr. Den högre omsättningen beror på ökade marknadsaktiviteter samt högre servicegrad. Tillväxten sker i samtliga regioner. Bruttovinstmarginalen har förbättrats något men segmentet har även högre kostnader för marknadsföring.

SPORT & FRITID

Omsättningen för perioden oktober- december ökade med 6 % och uppgick till 571 (539) mkr. Resultatet (EBITDA) förbättrades med 25,2 mkr och uppgick till 55,0 (29,8) mkr. Försäljningstillväxten sker främst finns i regionerna Sverige, Norden (exkl Sverige) samt Centraleuropa. Vi ser en tillväxt i båda försäljningskanalerna. Det förbättrade resultatet är främst relaterat till den högre omsättningen. Fjolåret påverkades dock negativt med 8,1 mkr då vi beslutade att minska verksamheten på den ryska marknaden.

Omsättningen under januari-december var på samma nivå som föregående år och uppgick till 2 261 (2 258) mkr. Resultatet (EBITDA) förbättrades dock med 51,4 mkr till 194,5 (143,1) mkr. Försäljningen ökade i Norden och Europa samt i försäljningskanalen profil. Detaljhandeln minskar dock något på den amerikanska marknaden. Det högre resultatet är främst relaterat till besparingar men även fjolårets kostnad i samband med beslutet att minska verksamheten i Ryssland (-8,1 mkr).

GÅVOR & HEMINREDNING

Segmentet ökade sin omsättning för perioden oktober-december med 11 % och uppgick till 198 (179) mkr. Resultatet (EBITDA) förbättrades och uppgick till 17,3 mkr vilket var 2,8 mkr högre än föregående år (14,5 mkr). Den högre omsättningen är relaterad till försäljningskanalen detaljhandeln och den svenska verksamheten. Resultatförbättringen beror på den högre omsättningen men även högre kostnader för försäljning och marknadsföring.

Omsättningen för perioden januari-december uppgick till 588 mkr vilket var 34 mkr högre än i fjol (554 mkr). Resultatet (EBITDA) förbättrades med 8,0 mkr till 10,8 (2,8) mkr. Försäljningen ökade inom försäljningskanalen detaljhandeln och främst på den svenska marknaden. Resultatförbättringen är främst omsättningsrelaterad men även en något högre bruttovinst har påverkat positivt. Segmentet har dock även högre kostnader för försäljnings- och marknadsinsatser.

KAPITALBINDNING

Koncernen ökade under årets första kvartal sitt varulager för bassortimentet men även med nya baskollektioner. Varulagret uppnådde därefter en bra nivå och vi har haft en god servicegrad under hela året. Kapitalbindningen av varor har ökat med 48 mkr och totalt varulager uppgick till 2 496 (2 448) mkr. Valutakursförändringar vid omräkning till SEK har ökat lagervärdet med 100 mkr. Omsättningshastigheten i varulager var något lägre jämfört med föregående år och uppgick till 1,1 (1,2) ggr. Lagervärdet förväntas öka de kommande kvartalen, vilket främst är säsongsrelaterat men även på grund av ett utökat produkt-sortiment.

MSEK	2016-12	2015-12
Råvarulager	28,9	28,0
Varor under tillverkning	9,7	5,2
Varor på väg	126,1	100,9
Handelsvaror på lager	2 331,7	2 313,7
Summa	2 496,4	2 447,8

Varulagret har skrivits ned med 115 (108) mkr, varav 7 (9) mkr avser råvarulager. Nedskrivning relaterad till handelsvaror på lager uppgick till 4,4 (4,1) %.

Kundfordringarna uppgick till 906 (822) mkr och ökningen är omsättningsrelaterad.



PRO
JOB

IMMATERIELLA ANLÄGGNINGSTILLGÅNGAR OCH IMPAIRMENT TEST

Fördelningen av de immateriella anläggningstillgångarna mellan segmenten har baserats på förhållandet vid förvärvstillfället för respektive bolag/varumärke och hänförs till det rörelsesegment som det anses tillhöra.

New Wave Group följer upp kassagenererande enheter på segmentsnivå. Goodwill baseras på lokal valuta och ger i koncernredovisningen upphov till valutaomräkningseffekter. Värdet på goodwill testas årligen för att säkerställa att värdet inte avviker negativt från bokfört värde, men kan testas oftare om indikationer finns på att värdet minskat. Nedskrivning för rörelsesegment innehållande goodwill och varumärken baseras på beräkning av nyttjandevärde. Detta värde bygger på kassaflödesprognoser för de kommande fem åren och en terminalperiod. Rörelsesegmentens kassaflöden påverkas av kommersiella faktorer som bl.a marknadstillväxt, konkurrenskraft, kostnadsutveckling, investeringsnivåer och rörelsekapitalbindning. Vid diskonteringen tillkommer bedömning av finansiella faktorer som ränteläge, lånekostnader, marknadsrisk, betavärden och skattesatser.

Antaganden som gjorts i prövningen är styrelsens bästa bedömning i nuläget av de ekonomiska förhållanden som förväntas råda under prognosperioden. De första fem åren 2017-2021 baseras på av styrelsen fastställda interna prognoser och för perioden därefter har använts en genomsnittlig tillväxttakt på 3 (3) % för terminalperioden. Känslighetsanalyser har gjorts för samtliga rörelsesegment.

Vid nuvärdesberäkning av förväntade framtida kassaflöden används en genomsnittlig vägd kapitalkostnad (WACC) på 10,3 (11,2) % före skatt. Diskonterade kassaflöden jämförs med bokfört värde per kassaflödesgenererande enhet/rörelsesegment. Baserat på de analyser och tester som gjorts föreligger det i dagsläget inget nedskrivningsbehov.

INVESTERINGAR, FINANSIERING OCH LIKVIDITET

Koncernens kassaflöde från den löpande verksamheten uppgick under kvartalet till 280,9 (375,5) mkr. Anledningen till det lägre inflödet är främst att vi har högre varuinköp än motsvarande period föregående år. Kassaflöde från investeringsverksamheten uppgick till -24,5 (-24,1) mkr.

Koncernens kassaflöde från den löpande verksamheten januari–december uppgick till 448,9 (129,5) mkr. Det förbättrade kassaflödet är relaterat både till resultatförbättringen och att vi har haft lägre varuinköp än fjolåret. Under föregående år utökade vi vårt bassortiment samt ökade kompletteringsinköpen inom profil.

Kassaflöde från investeringsverksamheten uppgick till -89,6 (-106,5) mkr.



Under föregående år gjordes ett antal investeringar i materiella anläggningstillgångar, bl.a i nya lagerlokaler, vilket ej har gjorts under 2016.

Nettoskulden minskade under året med 180 mkr till 1 749 (1 929) mkr, vilket är relaterat till ett förbättrat resultat och ett förbättrat rörelsekapital. Valutakurserna har dock ökat skulden med 104 mkr. Det positiva kassaflödet har även givit att vår nettoskuld i förhållande till eget kapital och rörelsekapital har minskat och uppgick till 62,1 (76,8) % respektive 64,7 (71,7) %.

Soliditeten har förbättrats med 2,5 procentenheter och uppgick per 31 december till 48,4 (45,9) %.

Koncernen tecknade per 10 februari 2016 ett nytt finansieringsavtal. Totala kreditramen per 31 december uppgick till 2 621,0 mkr varav 2 250,0 mkr löper på tre år och 40,8 musd har en löptid över åtta år. Kreditramen är beloppsmässigt begränsad till och beroende av värdet på vissa underliggande tillgångar. Finansieringsavtalet innebär att nyckeltal (covenants) skall uppfyllas för vidmakthållande av kreditramen. Baserat på föreliggande prognos gör ledningen bedömningen att koncernen kommer att kunna uppfylla dessa nyckeltal med tillfredställande marginal.

PERSONAL OCH ORGANISATION

Antalet årsanställda uppgick per 31 december 2016 till 2 396 (2 368) personer varav 51 % var kvinnor och 49 % var män. Av antalet anställda arbetar 631 (577) personer inom produktion. Den produktion som finns inom New Wave koncernen är hänförlig till Ahead (brodyr), Cutter & Buck (brodyr), Paris Glove, Orrefors Kosta Boda, Seger, Termo, Dahetra och Toppoint.

TRANSAKTIONER MED NÄRSTÄENDE

Hyesavtal finns med närstående bolag. Närstående bolag till VD har köpt handelsvaror samt erhållit ersättning för utförda konsulttjänster. Dessutom finns transaktioner med närstående parter till oväsentliga värden. Samtliga transaktioner har skett till marknadsmässiga villkor.

MODERBOLAGET

Summa intäkter under perioden januari-december uppgick till 123,3 (122,6) mkr. Resultatet före bokslutsdispositioner och skatt uppgick till 406,2 (-39,6) mkr. Resultatet har påverkats positivt med 420,4 mkr avseende resultat från andelar i koncernföretag. Detta är främst hänförligt till utdelningar från dotterbolag. Nettouplåningen uppgick till 1 726 (1 871) mkr. Moderbolagets finansiering till dotterbolag uppgick till 1 887 (1 623) mkr.

Kassaflöde från investeringsverksamheten uppgick till 4,0 (-22,8) mkr och balans-omslutningen uppgick till 3 753 (3 651) mkr. Det egna kapitalet, inklusive 78 % av obeskattade reserver, uppgick till 1 589 (1 215) mkr.

RISKER OCH RISKKONTROLL

New Wave Group är, med sin internationella verksamhet, löpande utsatt för olika finansiella risker. De finansiella riskerna är valuta-, upplånings- och ränterisker samt likviditets- och kreditrisker. För att minimera dessa riskers påverkan på resultatet har koncernen upprättat en finanspolicy. För en utförligare beskrivning av koncernens hantering av risker hänvisas till Årsredovisning 2015; www.nwg.se.

Koncernens policy är att ha kort räntebindning, vilket gör att ändrade korträntor snabbt får genomslag i koncernens räntenetto.

Koncernens redovisade risker bedöms i allt väsentligt vara oförändrade.

REDOVISNINGSPRINCIPER

Denna rapport är upprättad enligt IAS 34 Delårsrapportering och Årsredovisningslagen.

Inga nya eller omarbetade IFRS som trätt i kraft 2016 hade någon betydande påverkan på koncernen.

Delårsrapporten för moderbolaget är utformad i enlighet med Årsredovisningslagen och Rådet för finansiell rapportering rekommendation RFR 2 – Redovisning för juridisk person. Tillämpade redovisningsprinciper överensstämmer med vad som framgår av årsredovisningen för 2015.

Bolagets revisorer har inte utfört någon granskning av rapporten för fjärde kvartalet 2016.

ÅRSSTÄMMA

Årsstämma äger rum den 10 maj kl 13.00 i Kosta. Årsredovisningen beräknas finnas tillgänglig den 18 april på bolagets huvudkontor i Göteborg.

UTDELNING

Koncernens utdelningspolicy är att 40 % av koncerns nettoresultat skall delas ut över en konjunkturcykel. Styrelsen har beslutat att föreslå årsstämman en utdelning om 1.35 (1.00) krona per aktie, motsvarande 89,6 mkr. Förslaget motsvarar 32 % av årets nettoresultat.

VALBEREDNING

Sammansättning av valberedningen inför styrelsevalet på 2017 års årsstämma är:

- Johan Ståhl, representant för Lannebo Fonder och valberedningens ordförande
- Torsten Jansson, verkställande direktör och representant för Torsten Jansson Förvaltnings AB
- Arne Lööv, representant för Fjärde AP-fonden

Valberedningen föreslår omval av styrelse. Valberedningens förslag kommer att presenteras vid kallelse till Årsstämman.

För mer information om valberedningen och dess arbete hänvisas till www.nwg.se

KALENDARIUM

- 26 april Delårsrapport för första kvartalet
- 10 maj Årsstämma 2017
- 17 augusti Delårsrapport för andra kvartalet
- 9 november Delårsrapport för tredje kvartalet





Cotton

Styrelsen och verkställande direktören försäkrar att bokslutskommunikén ger en rättvisande översikt av företagets och koncernens verksamhet, ställning och resultat samt beskriver de väsentliga risker och osäkerhetsfaktorer som företaget och de företag som ingår i koncernen står inför.

GÖTEBORG DEN 9 FEBRUARI 2017
NEW WAVE GROUP AB (PUBL)

OLOF PERSSON
Styrelseordförande

CHRISTINA BELLANDER
Styrelseledamot

M JOHAN WIDERBERG
Styrelseledamot

ELISABETH DAHLIN
Styrelseledamot

MATS ÅRJES
Styrelseledamot

TORSTEN JANSSON
Verkställande direktör

FÖR YTTERLIGARE INFORMATION KONTAKTA:

Verkställande direktör Torsten Jansson
Telefon: 031-712 89 01
E-post: torsten.jansson@nwg.se

Finanschef Lars Jönsson
Telefon: 031-712 89 12
E-post: lars.jonsson@nwg.se

Informationen i denna rapport är sådan som New Wave ska offentliggöra enligt lagen om värdepappersmarknaden och/eller lagen om handel med finansiella instrument. Informationen lämnades för offentliggörande den 9 februari 2017 klockan 7.00 (CET).

RAPPORT ÖVER TOTALRESULTAT, KONCERNEN

	3 mån okt - dec 2016	3 mån okt - dec 2015	12mån jan - dec 2016	12mån jan - dec 2015	12mån jan - dec 2014	12 mån jan - dec 2013
MSEK						
Nettoomsättning	1 548,6	1 405,3	5 237,1	4 964,7	4 273,6	4 047,4
Handelsvaror	-832,3	-773,5	-2 826,9	-2 726,1	-2 321,0	-2 177,0
Bruttoresultat	716,3	631,8	2 410,2	2 238,6	1 952,6	1 870,4
Övriga rörelseintäkter*	14,9	8,0	51,0	47,2	27,7	33,3
Externa kostnader	-299,9	-284,0	-1 097,8	-1 086,0	-923,5	-853,3
Personalkostnader	-242,9	-231,5	-881,6	-851,6	-735,7	-697,8
Av- och nedskrivningar av materiella och immateriella anläggningstillgångar	-15,2	-14,2	-55,9	-57,1	-54,2	-52,1
Övriga rörelsekostnader**	-6,2	-1,7	-25,7	-36,2	-16,5	-10,9
Andelar i intresseföretags resultat	0,0	0,0	0,0	0,3	-0,4	1,1
Rörelseresultat	167,0	108,4	400,2	255,2	250,0	290,7
Finansiella intäkter	0,0	0,7	3,1	7,2	4,9	6,8
Finansiella kostnader	-15,9	-28,6	-63,0	-81,5	-46,9	-63,0
Finansnetto	-15,9	-27,9	-59,9	-74,3	-42,0	-56,2
Resultat före skatt	151,1	80,5	340,3	180,9	208,0	234,5
Skatt på periodens resultat	-23,3	-17,2	-63,6	-35,6	-31,1	-47,4
Årets resultat	127,8	63,3	276,7	145,3	176,9	187,1
<i>Övrigt totalresultat:</i>						
Poster som kan komma att omklassificeras till resultatet						
Omräkningsdifferenser	33,4	-36,5	88,9	28,1	198,2	23,9
Kassaflödessäkringar	2,2	-0,5	5,5	-0,1	1,3	0,1
Summa	35,6	-37,0	94,4	28,0	199,5	24,0
Inkomstskatt relaterat till poster i övrigt totalresultat	-0,5	0,1	-1,2	0,0	-0,3	0,0
<i>Periodens övrigt totalresultat netto efter skatt</i>	<i>35,1</i>	<i>-36,9</i>	<i>93,2</i>	<i>28,0</i>	<i>199,2</i>	<i>24,0</i>
Totalresultat för perioden	162,9	26,4	369,9	173,3	376,1	211,1
Periodens resultat hänförligt till:						
Moderbolagets aktieägare	126,3	62,4	276,1	143,6	176,2	187,2
Innehav utan bestämmande inflytande	1,5	0,9	0,6	1,7	0,7	-0,1
	127,8	63,3	276,7	145,3	176,9	187,1
Totalresultat hänförligt till:						
Moderbolagets aktieägare	161,1	25,8	368,6	171,4	373,9	210,9
Innehav utan bestämmande inflytande	1,8	0,6	1,3	1,9	2,2	0,2
	162,9	26,4	369,9	173,3	376,1	211,1
Resultat per aktie (kr)	1,90	0,94	4,16	2,16	2,66	2,82
Genomsnittligt antal utestående aktier	66 343 543	66 343 543	66 343 543	66 343 543	66 343 543	66 343 543

* Avser huvudsakligen valutakursvinster och realisationsvinster

** Avser huvudsakligen valutakursförluster och realisationsförluster

RAPPORT ÖVER KASSAFLÖDE, KONCERNEN

	3 mån okt - dec 2016	3 mån okt - dec 2015	12 mån jan-dec 2016	12 mån jan-dec 2015	12 mån jan-dec 2014	12 mån jan - dec 2013
MSEK						
Den löpande verksamheten						
Rörelseresultat	167,0	108,5	400,2	255,3	250,0	290,7
Justering för poster som inte ingår i kassaflödet	18,7	18,3	56,2	67,7	71,8	32,2
Erhållen ränta	0,6	0,8	3,1	5,4	4,9	6,8
Erlagd ränta	-15,9	-18,3	-63,0	-68,4	-46,9	-63,0
Betald inkomstskatt	-38,4	-18,7	-63,1	-50,2	-25,9	-40,1
Kassaflöde från den löpande verksamheten före förändring av rörelsekapital	132,0	90,6	333,4	209,8	253,9	226,6
Förändring i rörelsekapital						
Ökning/minskning av varulager	151,2	175,6	54,3	-245,6	-573,1	198,2
Ökning/minskning av rörelsefordringar	31,9	85,2	-66,5	74,5	-20,6	-30,4
Ökning/minskning av rörelseskulder	-34,2	24,1	127,7	90,8	55,6	-35,9
Kassaflöde från förändring i rörelsekapital	148,9	284,9	115,5	-80,3	-538,1	131,9
Kassaflöde från den löpande verksamheten	280,9	375,5	448,9	129,5	-284,2	358,5
Investeringsverksamheten						
Förvärv av materiella anläggningstillgångar	-25,5	-23,6	-77,1	-108,7	-48,4	-26,8
Avyttring av materiella anläggningstillgångar	0,0	0,1	0,9	1,9	2,3	4,1
Förvärv av immateriella anläggningstillgångar	-1,1	-0,8	-9,9	-4,4	-21,4	-24,1
Förvärv av dotterbolag *	0,0	0,0	0,0	-1,7	-5,4	0,0
Återbetalning av köpeskilling *	0,0	0,0	0,0	0,0	0,1	0,0
Avyttring av dotterbolag *	0,0	-0,2	0,0	7,4	0,0	0,0
Förvärv av finansiella tillgångar	0,4	0,0	-2,4	0,0	-1,5	0,0
Upptagen långfristig fordran	0,0	0,0	-1,1	-1,0	0,0	0,0
Återbetalning av långfristig fordran	1,7	0,4	0,0	0,0	3,7	0,8
Kassaflöde från investeringsverksamheten	-24,5	-24,1	-89,6	-106,5	-70,6	-46,0
Kassaflöde efter investeringsverksamheten	256,4	351,4	359,3	23,0	-354,8	312,5
Finansieringsverksamheten						
Upptagna lån	0,0	0,0	0,0	0,0	430,9	0,0
Amorterade lån	-213,2	-349,1	-247,0	-10,0	0,0	-291,8
Utbetald utdelning till innehavare utan bestämmande inflytande	0,0	0,0	0,0	-1,0	0,0	0,0
Utbetald utdelning till moderbolagets aktieägare	0,0	0,0	-66,3	-66,3	-66,3	-66,3
Kassaflöde från finansieringsverksamheten	-213,2	-349,1	-313,3	-77,3	364,6	-358,1
Periodens kassaflöde	43,2	2,3	46,0	-54,3	9,8	-45,6
Likvida medel vid periodens början	172,9	167,7	165,5	216,0	185,1	229,7
Valutakursdifferens i likvida medel	2,8	-4,5	7,4	3,8	21,1	1,0
Likvida medel vid periodens slut	218,9	165,5	218,9	165,5	216,0	185,1
Likvida medel						
Kassa och bank	218,9	165,5	218,9	165,5	216,0	185,1
<i>* I posten ingår</i>						
Goodwill	-	-	-	10,5	-0,3	-
Rörelsekapital	-	-0,2	-	-22,4	-	-
Övertagna lån	-	-	-	12,7	2,5	-
Anläggningstillgångar	-	-	-	5,8	-	-
Omklassificerad intressebolagsandel	-	-	-	-0,9	-	-
Förändring i innehav utan bestämmande inflytande	-	-	-	-	-7,5	-
Påverkan på kassaflödet	-	-0,2	-	5,7	-5,3	-

RAPPORT ÖVER FINANSIELL STÄLLNING I SAMMANDRAG, KONCERNEN

MSEK	31-dec 2016	31-dec 2015	31-dec 2014	31-dec 2013
TILLGÅNGAR				
Immateriella anläggningstillgångar	1 469,4	1 387,4	1 342,9	1 196,9
Materiella anläggningstillgångar	399,2	361,9	307,5	287,5
Andelar i intresseföretag	54,6	52,5	64,2	63,1
Övriga långfristiga fordringar	10,4	8,8	20,7	23,9
Uppskjutna skattefordringar	114,1	112,2	102,5	81,3
Summa anläggningstillgångar	2 047,7	1 922,8	1 837,8	1 652,7
Varulager	2 496,4	2 447,8	2 162,1	1 449,1
Aktuell skattefordran	27,2	12,7	22,9	30,2
Kundfordringar	906,2	821,5	804,2	734,2
Förutbetalda kostnader och upplupna intäkter	81,1	69,3	67,1	59,5
Övriga fordringar	46,7	39,1	126,5	110,7
Likvida medel	218,9	165,5	216,0	185,1
Summa omsättningstillgångar	3 776,5	3 555,9	3 398,8	2 568,8
SUMMA TILLGÅNGAR	5 824,2	5 478,7	5 236,6	4 221,5
EGET KAPITAL				
Aktiekapital	199,1	199,1	199,1	199,1
Övrigt tillskjutet kapital	219,4	219,4	219,4	219,4
Reserver	337,4	244,1	217,6	20,0
Balanserade vinstmedel inklusive periodens resultat	2 038,7	1 829,0	1 750,4	1 640,4
Eget kapital hänförligt till moderbolagets aktieägare	2 794,6	2 491,6	2 386,5	2 078,9
Innehav utan bestämmande inflytande	22,6	22,0	18,6	23,9
Summa eget kapital	2 817,2	2 513,6	2 405,1	2 102,8
SKULDER				
Långfristiga räntebärande skulder	1 864,5	1 805,2	1 961,1	1 375,4
Avsättningar till pensioner	15,1	13,5	12,9	11,0
Övriga avsättningar	6,0	6,4	13,1	15,9
Uppskjutna skatteskulder	164,2	150,8	148,9	129,1
Summa långfristiga skulder	2 049,8	1 975,9	2 136,0	1 531,4
Kortfristiga räntebärande skulder	103,3	289,4	83,7	73,7
Leverantörsskulder	492,5	368,6	323,9	229,0
Aktuell skatteskuld	32,2	11,8	26,9	21,6
Övriga skulder	111,8	125,2	81,0	92,0
Upplupna kostnader och förutbetalda intäkter	217,4	194,2	180,0	171,0
Summa kortfristiga skulder	957,2	989,2	695,5	587,3
Summa skulder	3 007,0	2 965,1	2 831,5	2 118,7
SUMMA EGET KAPITAL OCH SKULDER	5 824,2	5 478,7	5 236,6	4 221,5
Poster inom linjen				
Ställda säkerheter	3 502,2	3 460,8	3 220,5	3 043,4
Eventualförpliktelser	24,1	23,8	24,8	24,3

RAPPORT ÖVER FÖRÄNDRINGAR I EGET KAPITAL, KONCERNEN

MSEK	Aktiekapital	Övrigt tillskjutet kapital	Reserver	Balanserade vinstmedel inkl årets resultat	Summa	Innehav utan bestämmande inflytande	Summa eget kapital
Ingående eget kapital 2015-01-01	199,1	219,4	217,6	1 750,4	2 386,5	18,6	2 405,1
Årets resultat				143,6	143,6	1,7	145,3

Övrigt totalresultat

Omräkningsdifferenser			27,9		27,9	0,2	28,1
Kassaflödessäkringar			-1,4	1,3	-0,1		-0,1
Skatt hänförligt till övrigt totalresultat			0,0		0,0		0,0

Transaktioner med aktieägare

Utdelningar till moderbolagets ägare				-66,3	-66,3		-66,3
Utdelningar till innehavare utan bestämmande inflytande					0,0	-1,0	-1,0
Kapitalsandelsförändring i innehav utan bestämmande inflytande				0,0	0,0	2,5	2,5
Utgående eget kapital 2015-12-31	199,1	219,4	244,1	1 829,0	2 491,6	22,0	2 513,6

MSEK	Aktiekapital	Övrigt tillskjutet kapital	Reserver	Balanserade vinstmedel inkl årets resultat	Summa	Innehav utan bestämmande inflytande	Summa eget kapital
Ingående eget kapital 2016-01-01	199,1	219,4	244,1	1 829,0	2 491,6	22,0	2 513,6
Årets resultat				276,1	276,1	0,6	276,7

Övrigt totalresultat

Omräkningsdifferenser			88,9		88,9	0,0	88,9
Kassaflödessäkringar			5,6	-0,1	5,5		5,5
Skatt hänförligt till övrigt totalresultat			-1,2		-1,2		-1,2

Transaktioner med aktieägare

Utdelningar till moderbolagets ägare				-66,3	-66,3		-66,3
Kapitalsandelsförändring i innehav utan bestämmande inflytande				0,0	0,0	0,0	0,0
Utgående eget kapital 2016-12-31	199,1	219,4	337,4	2 038,7	2 794,6	22,6	2 817,2

Ackumulerad omräkningsdifferens i eget kapital	Helår 2016	Helår 2015	Helår 2014	Helår 2013
Ackumulerad omräkningsdifferens vid årets början	249,6	221,5	23,3	-0,6
Periodens omräkningsdifferens i utländska dotterbolag	88,9	28,1	198,2	23,9
Ackumulerad omräkningsdifferens vid periodens slut	338,5	249,6	221,5	23,3

FINANSIELLA INSTRUMENT

MSEK	31 dec 2016	31 dec 2015	31 dec 2014	31 dec 2013	
Tillgångar värderade till verkligt värde	6,4	0,0	2,3	0,1	Finansiella instrument värderas till verkligt värde eller upplupet anskaffningsvärde i balansräkningen beroende på klassificering.
Tillgångar värderade till upplupet anskaffningsvärde	1 176,1	1 032,3	1 151,0	1 034,8	Finansiella instrument omfattar förutom poster i den finansiella nettoskulden, även kundfordringar och leverantörsskulder.
Summa finansiella tillgångar	1 182,5	1 032,3	1 153,3	1 034,9	Finansiella instrument värderade till verkligt värde i balansräkningen tillhör värderingsnivå två enligt IFRS 13.
Skulder värderade till verkligt värde	5,0	10,8	0,0	1,6	
Skulder värderade till upplupet anskaffningsvärde	2 780,5	2 759,5	2 628,8	1 940,8	
Summa finansiella skulder	2 785,5	2 770,3	2 628,8	1 942,4	

NYCKELTAL, KONCERNEN

	12 mån jan - dec 2016	12 mån jan - dec 2015	12 mån jan - dec 2014	12 mån jan - dec 2013
Försäljningsstillväxt, %	5,5	16,2	5,6	-5,4
Antal årsanställda	2 396	2 358	2 212	2 123
Bruttovinstmarginal, %	46,0	45,1	45,7	46,2
Rörelsemarginal före avskrivningar, %	8,7	6,3	7,1	8,5
Rörelsemarginal, %	7,6	5,1	5,9	7,2
Vinstmarginal, %	6,5	3,6	4,9	5,8
Nettomarginal, %	5,3	2,9	4,1	4,6
Avkastning på eget kapital, %	10,4	6,0	7,9	9,3
Avkastning på sysselsatt kapital, %	8,6	5,8	6,4	8,2
Soliditet, %	48,4	45,9	45,9	49,8
Nettoskudsättningsgrad, %	62,1	76,8	76,0	60,1
Nettoskuld genom rörelsekapitalet	64,7	71,7	71,1	67,6
Nettoskuld, MSEK	1 748,9	1 929,1	1 828,7	1 264,0
Räntetäckningsgrad, ggr	6,5	3,2	5,4	4,7
Kapitalomsättningshastighet, ggr	0,9	0,9	0,9	0,9
Varulagrets omsättningshastighet, ggr	1,1	1,2	1,3	1,4
Kassaflöde före investeringar, MSEK	448,9	129,5	-284,2	358,5
Nettoinvesteringar, MSEK	-89,6	-106,5	-74,3	-46,8
Kassaflöde efter investeringar, MSEK	359,3	23,0	-358,5	311,7
Eget kapital per aktie, SEK	42,46	37,89	36,25	31,69
Eget kapital per aktie efter utspädning, SEK	42,46	37,89	36,25	31,69
Aktiekurs 31 december, SEK	55,25	34,50	38,30	32,90
Utdelning/aktie, SEK	1,00	1,00	1,00	1,00
P/E-tal	13,30	15,75	14,37	11,67
P/S-tal	0,70	0,46	0,60	0,54
Kurs/Eget kapital	1,30	0,91	1,06	1,04

DEFINITIONER

New Wave Group presenterar vissa finansiella mått i delårsrapporten som inte definieras enligt IFRS. Koncernen anser att dessa mått ger värdefull kompletterande information till investerare och bolagets ledning då de möjliggör utvärdering av bolagets resultat och ställning. Eftersom inte alla företag beräknar finansiella mått på samma sätt, är dessa inte alltid jämförbara med mått som används av andra företag. Dessa finansiella mått ska därför inte ses som en ersättning för mått som definieras enligt IFRS.

AVKASTNING PÅ EGET KAPITAL

Periodens resultat enligt resultaträkningen i procent av genomsnittligt justerat eget kapital.

AVKASTNING PÅ SYSSELSATT KAPITAL

Resultat före skatt plus finansiella kostnader i procent av genomsnittligt sysselsatt kapital.

BRUTTOVINSTMARGINAL

Bruttoresultat i procent av nettoomsättningen.

EBITDA

Rörelseresultat före av- och nedskrivningar.

KAPITALOMSÄTTNINGSHASTIGHET

Nettoomsättning dividerat med genomsnittlig balansomslutning.

NETTOMARGINAL

Periodens resultat i procent av periodens nettoomsättning.

NETTOSKULD

Räntebärande skulder reducerade med likvida medel.

NETTOSKUDSÄTTNINGSGRAD

Nettoskuld i procent av eget kapital.

RÄNTETÄCKNINGSGRAD

Resultat före skatt plus finansiella kostnader dividerat med finansiella kostnader.

RÖRELSEMARGINAL

Rörelseresultat i procent av periodens nettoomsättning.

RÖRELSEKAPITAL

Omsättningstillgångar exklusive likvida medel minskade med kortfristiga icke räntebärande skulder.

SOLIDITET

Eget kapital i procent av balansomslutningen.

SYSSELSATT KAPITAL

Totala tillgångar minskade med räntefria avsättningar och skulder.

VARULAGRETS OMSÄTTNINGSHASTIGHET

Periodens kostnader för handelsvaror dividerat med genomsnittligt varulager.

EGET KAPITAL PER AKTIE

Eget kapital dividerat med antalet aktier vid periodens utgång.

RESULTAT PER AKTIE ¹⁾

Periodens resultat efter skatt hänförligt till moderbolagets aktieägare dividerat med genomsnittligt utestående antal aktier.

¹⁾ Definieras enligt IFRS

RESULTATRÄKNING, MODERBOLAGET

	12 mån jan - dec 2016	12 mån jan - dec 2015	12 mån jan - dec 2014	12 mån jan - dec 2013
MSEK				
Intäkter	101,2	94,7	90,0	84,6
Övriga rörelseintäkter*	22,1	27,9	14,9	10,4
Summa intäkter	123,3	122,6	104,9	95,0
Rörelsens kostnader				
Externa kostnader	-91,9	-79,7	-64,7	-61,3
Personalkostnader	-23,5	-26,6	-25,9	-22,6
Avskrivning av materiella och immateriella anläggningstillgångar	-5,2	-5,8	-3,9	-2,5
Övriga rörelsekostnader **	-19,5	-26,1	-13,0	-8,4
Rörelseresultat	-16,8	-15,6	-2,6	0,2
Resultat från andelar i koncernföretag	420,4	116,8	276,1	312,3
Nedskrivningar av finansiella anläggningstillgångar	-2,4	-93,2	-21,8	-22,8
Finansiella intäkter	66,6	57,1	41,8	55,8
Finansiella kostnader	-61,6	-104,7	-77,3	-131,1
Finansnetto	423,0	-24,0	218,8	214,2
Resultat före bokslutsdispositioner och skatt	406,2	-39,6	216,2	214,4
Bokslutsdispositioner	33,9	8,9	-1,6	26,1
Skatt på årets resultat	-5,0	0,0	0,0	0,4
Årets resultat	435,1	-30,7	214,6	240,9

Årets totalresultat överensstämmer med årets resultat

* Avser valutakursvinster och realisationsvinster

** Avser valutakursförluster

RAPPORT ÖVER KASSAFLÖDE, MODERBOLAGET

	12 mån jan - dec 2016	12 mån jan - dec 2015	12 mån jan - dec 2014	12 mån jan - dec 2013
MSEK				
Den löpande verksamheten				
Rörelseresultat	-16,8	-15,6	-2,6	0,2
Justering för poster som inte ingår i kassaflödet	5,2	5,8	3,9	2,5
Erhållen utdelning	0,0	0,0	2,8	16,8
Erhållen ränta	66,6	57,1	41,8	55,8
Erlagd ränta	-61,6	-64,3	-46,5	-68,8
Betald inkomstskatt	-2,8	-0,4	0,9	4,9
Kassaflöde från den löpande verksamheten före förändring av rörelsekapital	-9,4	-17,4	0,3	11,4
Förändring i rörelsekapital				
Minskning/ökning av varulager	0,8	-0,2	-0,6	0,0
Minskning/ökning av kortfristiga fordringar	458,9	-199,9	-274,3	450,7
Minskning/ökning av kortfristiga skulder	-145,4	235,5	94,4	-121,9
Kassaflöde från förändring i rörelsekapitalet	314,3	35,4	-180,5	328,8
Kassaflöde från den löpande verksamheten	304,9	18,0	-180,2	340,2
Investeringsverksamheten				
Kapitaltillskott till dotterbolag	-19,0	-9,6	-9,5	-20,7
Kapitaltillskott till intressebolag	0,0	0,0	-1,5	0,0
Koncernintern bolagsförsäljning	0,0	0,0	0,0	0,1
Förvärv av materiella anläggningstillgångar	-2,9	-2,5	-0,1	0,0
Förvärv av immateriella anläggningstillgångar	-0,2	-1,5	-16,9	-3,9
Avyttring av immateriella anläggningstillgångar	0,0	0,0	0,0	0,0
Förvärv av aktier och andelar	-2,2	-9,2	-5,4	0,0
Reducering aktiekapital	28,3	0,0	0,0	0,0
Återbetalning av köpeskilling	0,0	0,0	0,1	0,0
Lämnade lån till dotterbolag	0,0	0,0	0,0	0,0
Återbetalda lån från dotterbolag	0,0	0,0	0,0	10,6
Kassaflöde från investeringsverksamheten	4,0	-22,8	-33,3	-13,9
Kassaflöde efter investeringsverksamheten	308,9	-4,8	-213,5	326,3
Finansieringsverksamheten				
Nyemission	0,0	0,0	0,0	0,0
Upptagna lån	0,0	61,5	292,2	0,0
Amorterade lån	-241,3	0,0	0,0	-278,5
Upptagen långfristig fordran	0,0	0,0	0,0	0,0
Utbetald utdelning till moderbolagets aktieägare	-66,3	-66,3	-66,3	-66,3
Erhållna/lämnade koncernbidrag	0,0	0,0	0,0	0,0
Kassaflöde från finansieringsverksamheten	-307,6	-4,8	225,9	-344,8
Periodens kassaflöde	1,3	-9,6	12,4	-18,5
Likvida medel vid årets början	3,2	12,8	0,4	18,9
Likvida medel vid periodens slut	4,5	3,2	12,8	0,4

RAPPORT ÖVER FINANSIELL STÄLLNING, MODERBOLAGET

MSEK	31-dec 2016	31-dec 2015	31-dec 2014	31-dec 2013
TILLGÅNGAR				
Anläggningstillgångar				
Immateriella anläggningstillgångar	11,7	15,7	19,4	5,8
Materiella anläggningstillgångar	4,8	2,9	0,9	1,4
Finansiella anläggningstillgångar				
Andelar i koncernföretag	1 510,2	1 488,1	1 413,6	1 383,7
Andelar i intresseföretag	54,6	52,2	60,4	58,9
Fordringar hos koncernföretag	998,0	916,3	857,0	714,0
Övriga långfristiga fordringar	2,4	2,0	2,0	2,0
Summa finansiella anläggningstillgångar	2 565,2	2 458,6	2 333,0	2 158,6
Summa anläggningstillgångar	2 581,7	2 477,2	2 353,3	2 165,8
Omsättningsstillgångar				
Kortfristiga fordringar				
Varulager	0,0	0,8	0,6	0,0
Kundfordringar	0,6	0,3	0,3	0,2
Fordringar hos koncernföretag	1 145,9	1 156,2	896,7	619,2
Aktuell skattefordran	0,2	0,6	0,2	1,1
Övriga fordringar	8,4	7,0	90,6	87,1
Förutbetalda kostnader och upplupna intäkter	11,8	5,4	5,4	9,2
Summa kortfristiga fordringar	1 166,9	1 170,3	993,8	716,8
Likvida medel	4,5	3,2	12,8	0,4
Summa omsättningsstillgångar	1 171,4	1 173,5	1 006,6	717,2
SUMMA TILLGÅNGAR	3 753,1	3 650,7	3 359,9	2 883,0
EGET KAPITAL OCH SKULDER				
Eget kapital				
Bundet eget kapital				
Aktiekapital	199,1	199,1	199,1	199,1
Reservfond	249,4	249,4	249,4	249,4
	448,5	448,5	448,5	448,5
Fritt eget kapital				
Balanserad vinst	651,8	748,8	600,5	425,9
Överkursfond	48,0	48,0	48,0	48,0
Årets resultat	435,1	-30,7	214,6	240,9
	1 134,9	766,1	863,1	714,8
Summa eget kapital	1 583,4	1 214,6	1 311,6	1 163,3
Obeskattade reserver	6,8	0,0	8,9	7,3
Långfristiga skulder				
Checkräkningskredit	1 293,3	1 329,6	1 377,9	867,7
Banklån	371,0	294,2	325,0	400,0
Summa långfristiga skulder	1 664,3	1 623,8	1 702,9	1 267,7
Kortfristiga skulder				
Kortfristiga räntebärande skulder	66,2	250,0	50,0	50,0
Leverantörsskulder	163,9	99,4	39,7	25,9
Skulder till koncernföretag	256,9	449,8	240,6	361,5
Aktuell skatteskuld	1,8	0,0	0,0	0,0
Övriga skulder	2,4	7,2	1,0	2,3
Upplupna kostnader och förutbetalda intäkter	7,4	5,9	5,2	5,0
Summa kortfristiga skulder	498,6	812,3	336,5	444,7
SUMMA EGET KAPITAL OCH SKULDER	3 753,1	3 650,7	3 359,9	2 883,0
Ställda säkerheter och ansvarsförbindelser för moderbolaget				
Ställda säkerheter	1 222,1	1 198,8	1 141,4	1 116,1
Ansvarsförbindelser	471,2	334,0	436,5	208,6

RAPPORT ÖVER FÖRÄNDRINGAR I EGET KAPITAL, MODERBOLAGET

MSEK	Balanserade				Periodens resultat	Summa eget kapital
	Aktiekapital	Reservfond	vinstmedel	Överkursfond		
Ingående eget kapital 2015-01-01	199,1	249,4	600,5	48,0	214,6	1 311,6
Omföring enligt stämmobeslut			214,6		-214,6	0,0
Årets resultat					-30,7	-30,7
Summa förmögenhetsförändringar exklusive transaktioner med bolagets ägare	0,0	0,0	0,0	0,0	-30,7	-30,7
Utdelningar			-66,3			-66,3
Utgående eget kapital 2015-12-31	199,1	249,4	748,8	48,0	-30,7	1 214,6

MSEK	Balanserade				Årets resultat	Summa eget kapital
	Aktiekapital	Reservfond	vinstmedel	Överkursfond		
Ingående eget kapital 2016-01-01	199,1	249,4	748,8	48,0	-30,7	1 214,6
Omföring enligt stämmobeslut			-30,7		30,7	0,0
Årets resultat					435,1	435,1
Summa förmögenhetsförändringar exklusive transaktioner med bolagets ägare	0,0	0,0	0,0	0,0	435,1	435,1
Utdelningar			-66,3			-66,3
Utgående eget kapital 2016-12-31	199,1	249,4	651,8	48,0	435,1	1 583,4

NETTOOMSÄTTNING OCH RESULTAT PER RÖRELSESEGMENT

MSEK	3 mån	3 mån	12 mån	12 mån	12 mån	12 mån
	okt - dec	okt - dec	jan-dec	jan-dec	jan-dec	jan-dec
Profil	2016	2015	2016	2015	2014	2013
Nettoomsättning	779,9	687,6	2 388,6	2 152,0	1 788,2	1 587,3
Resultat EBITDA	109,9	78,3	250,8	166,4	173,8	143,5
Sport & Fritid						
Nettoomsättning	570,6	538,6	2 260,8	2 258,4	1 952,5	1 929,3
Resultat EBITDA	55,0	29,8	194,5	143,1	135,3	154,8
Gåvor & Heminredning						
Nettoomsättning	198,1	179,1	587,7	554,3	532,9	530,8
Resultat EBITDA	17,3	14,5	10,8	2,8	-4,9	44,5
Total nettoomsättning	1 548,6	1 405,3	5 237,1	4 964,7	4 273,6	4 047,4
Totalt resultat EBITDA	182,2	122,6	456,1	312,3	304,2	342,8
Totalt resultat EBITDA	182,2	122,6	456,1	312,3	304,2	342,8
Av- och nedskrivningar	-15,2	-14,2	-55,9	-57,1	-54,2	-52,1
Finansnetto	-15,9	-27,9	-59,9	-74,3	-42,0	-56,2
Resultat före skatt	151,1	80,5	340,3	180,9	208,0	234,5

TILLGÅNGAR/SKULDER PER RÖRELSESEGMENT

MSEK	Totala tillgångar	Anläggnings-tillgångar *	Uppskjutna skattefordringar	Investeringar	Av- och nedskrivningar	Totala skulder
31 dec 2016						
Profil	2 988,7	629,1	36,3	-13,1	-28,5	2 031,7
Sport & Fritid	2 261,9	1 045,9	62,6	-33,3	-23,3	582,9
Gåvor & Heminredning	573,6	193,6	15,2	-39,7	-4,1	392,4
Totalt	5 824,2	1 868,6	114,1	-86,1	-55,9	3 007,0
31 dec 2015						
Profil	2 925,1	624,4	29,9	-46,4	-27,9	2 081,2
Sport & Fritid	2 069,9	955,0	50,8	-39,0	-25,1	601,2
Gåvor & Heminredning	483,7	169,9	31,5	-21,6	-4,1	282,7
Totalt	5 478,7	1 749,3	112,2	-107,0	-57,1	2 965,1

NETTOOMSÄTTNING PER REGION

MSEK	3 mån okt - dec		3 mån okt - dec		Förändring MSEK	Förändring %
	2016	Andel av nettoomsättning	2015	Andel av nettoomsättning		
Sverige	419,0	27%	369,5	26%	49,5	13%
USA	373,1	24%	344,2	24%	28,9	8%
Norden exkl Sverige	186,9	12%	158,7	11%	28,2	18%
Centraleuropa	306,3	20%	291,1	21%	15,2	5%
Sydeuropa	167,3	11%	152,3	11%	15,0	10%
Övriga länder	96,0	6%	89,5	6%	6,5	7%
Totalt	1 548,6	100%	1 405,3	100%	143,3	10%

MSEK	12 mån jan-dec		12 mån jan-dec		Förändring MSEK	Förändring %
	2016	Andel av nettoomsättning	2015	Andel av nettoomsättning		
Sverige	1 236,4	24%	1 145,6	23%	90,8	8%
USA	1 381,1	26%	1 389,1	28%	-8,0	-1%
Norden exkl Sverige	739,5	14%	660,2	13%	79,3	12%
Centraleuropa	996,8	19%	927,3	19%	69,5	7%
Sydeuropa	524,4	10%	471,5	9%	52,9	11%
Övriga länder	358,9	7%	371,0	7%	-12,1	-3%
Totalt	5 237,1	100%	4 964,7	100%	272,4	5,5%

ANLÄGGNINGSTILLGÅNGAR OCH UPPSKJUTNA SKATTEFORDRINGAR PER REGION

MSEK	31 dec 2016		31 dec 2015	
	Anläggnings-tillgångar *	Uppskjutna skattefordringar	Anläggnings-tillgångar *	Uppskjutna skattefordringar
Sverige	477,9	15,9	458,0	20,5
USA	996,1	59,2	902,1	63,5
Norden exkl Sverige	27,7	8,4	28,4	11,0
Centraleuropa	202,5	22,7	195,8	11,4
Sydeuropa	158,8	2,8	157,1	3,0
Övriga länder	5,6	5,1	7,9	2,8
Totalt	1 868,6	114,1	1 749,3	112,2

* Inkluderar ej anläggningstillgångar som är klassificerade som finansiella anläggningstillgångar

KVARTALSVISA RAPPORTER ÖVER TOTALRESULTATET, KONCERNEN

MSEK	2016				2015				2014			
	Q1	Q2	Q3	Q4	Q1	Q2	Q3	Q4	Q1	Q2	Q3	Q4
Intäkter	1 130,8	1 257,3	1 300,4	1 548,6	1 096,1	1 191,3	1 272,0	1 405,3	908,5	983,3	1 122,3	1 259,5
Handelsvaror	-616,3	-685,0	-693,3	-832,3	-595,7	-659,1	-697,8	-773,5	-497,7	-531,8	-621,9	-669,6
Bruttoresultat	514,5	572,3	607,1	716,3	500,4	532,2	574,2	631,8	410,8	451,5	500,4	589,9
Bruttovinst i %	45,5	45,5	46,7	46,3	45,7	44,7	45,1	45,0	45,2	45,9	44,6	46,8
Övriga rörelseintäkter	9,4	12,2	14,5	14,9	9,3	7,8	22,1	8,0	7,1	5,4	5,1	10,1
Externa kostnader	-279,8	-249,6	-268,5	-299,9	-270,1	-258,9	-273,0	-284,0	-229,5	-216,9	-216,6	-260,5
Personalkostnader	-217,4	-213,0	-208,3	-242,9	-205,3	-212,0	-202,8	-231,5	-179,5	-176,7	-174,8	-204,7
Av- och nedskrivningar	-13,2	-13,4	-14,1	-15,2	-14,9	-14,3	-13,7	-14,2	-12,4	-13,2	-14,4	-14,2
Övriga rörelsekostnader	-5,6	-8,1	-5,8	-6,2	-18,5	-6,7	-9,3	-1,7	-2,4	-2,6	-4,1	-7,4
Andelar i intresseföretags resultat	0,2	-0,2	0,0	0,0	0,9	0,6	-1,2	0,0	0,0	0,5	0,1	-1,0
Rörelseresultat	8,1	100,2	124,9	167,0	1,8	48,7	96,3	108,4	-5,9	48,0	95,7	112,2
Finansiella intäkter	1,2	0,9	1,0	0,0	1,9	3,2	1,4	0,7	1,4	1,2	1,1	1,2
Finansiella kostnader	-15,0	-15,7	-16,4	-15,9	-17,0	-16,9	-19,0	-28,6	-9,7	-10,6	-12,1	-14,5
Resultat före skatt	-5,7	85,4	109,5	151,1	-13,3	35,0	78,7	80,5	-14,2	38,6	84,7	98,9
Skatt	1,1	-18,4	-23,0	-23,3	2,4	-7,2	-13,6	-17,2	2,9	-9,2	-17,8	-7,0
Periodens resultat	-4,6	67,0	86,5	127,8	-10,9	27,8	65,1	63,3	-11,3	29,4	66,9	91,9
<i>Periodens övrigt totalresultat netto efter skatt</i>	-15,5	47,2	26,4	35,1	101,7	-43,9	7,1	-36,9	1,4	53,5	53,1	91,2
Totalresultat för perioden	-20,1	114,2	112,9	162,9	90,8	-16,1	72,2	26,4	-9,9	82,9	120,0	183,1
Resultat per aktie												
före utspädning (kr)	-0,06	1,01	1,31	1,90	-0,17	0,41	0,98	0,94	-0,17	0,44	1,01	1,38
efter utspädning (kr)	-0,06	1,01	1,31	1,90	-0,17	0,41	0,98	0,94	-0,17	0,44	1,01	1,38
Vägt antal aktier före utspädning	66 343 543	66 343 543	66 343 543	66 343 543	66 343 543	66 343 543	66 343 543	66 343 543	66 343 543	66 343 543	66 343 543	66 343 543
Vägt antal aktier efter utspädning	66 343 543	66 343 543	66 343 543	66 343 543	66 343 543	66 343 543	66 343 543	66 343 543	66 343 543	66 343 543	66 343 543	66 343 543

MSEK	2013				2012				2011			
	Q1	Q2	Q3	Q4	Q1	Q2	Q3	Q4	Q1	Q2	Q3	Q4
Intäkter	877,3	995,3	1 035,0	1 139,8	975,4	1 074,9	1 053,8	1 176,1	927,6	1 020,9	1 100,9	1 187,5
Handelsvaror	-456,8	-529,1	-564,9	-626,2	-531,2	-580,0	-688,9	-615,7	-493,9	-522,7	-590,2	-607,3
Bruttoresultat	420,5	466,2	470,1	513,6	444,2	494,9	364,9	560,4	433,7	498,2	510,7	580,2
Bruttovinst i %	47,9	46,8	45,4	45,1	45,5	46,0	34,6	47,6	46,8	48,8	46,4	48,9
Övriga rörelseintäkter	8,6	7,7	7,7	9,3	8,5	9,5	7,4	9,7	12,6	8,4	11,5	6,9
Externa kostnader	-222,9	-209,7	-205,4	-215,2	-247,2	-238,3	-245,5	-223,0	-241,5	-241,6	-231,4	-256,0
Personalkostnader	-174,7	-177,9	-162,5	-182,7	-186,3	-189,2	-208,1	-181,9	-168,2	-173,2	-165,2	-184,5
Av- och nedskrivningar	-11,8	-14,6	-13,9	-11,9	-11,9	-13,0	-53,1	-11,9	-11,1	-13,2	-12,7	-13,6
Övriga rörelsekostnader	-3,8	-1,9	-2,9	-2,3	-3,8	-5,9	-5,9	-3,1	-7,9	-5,5	-6,7	-4,7
Andelar i intresseföretags resultat	0,2	0,4	-0,3	0,8	-0,9	0,7	0,4	1,5	0,1	-0,4	0,0	2,0
Rörelseresultat	16,1	70,2	92,8	111,6	2,6	58,7	-139,9	151,7	17,7	72,7	106,2	130,3
Finansiella intäkter	1,8	1,4	1,8	1,8	1,4	0,5	2,2	0,9	1,6	1,0	1,1	3,2
Finansiella kostnader	-17,8	-16,1	-14,9	-14,2	-15,4	-13,0	-16,1	-18,7	-11,5	-12,2	-14,9	-19,3
Resultat före skatt	0,1	55,5	79,7	99,2	-11,4	46,2	-153,8	133,9	7,8	61,5	92,4	114,2
Skatt	0,0	-16,6	-21,9	-8,9	3,2	-12,9	33,8	-33,2	-2,1	-24,2	-19,0	-31,5
Periodens resultat	0,1	38,9	57,8	90,3	-8,2	33,3	-120,0	100,7	5,7	37,3	73,4	82,7
<i>Periodens övrigt totalresultat netto efter skatt</i>	-38,9	57,8	-31,5	36,6	-24,1	21,9	-95,6	21,8	-53,8	53,4	43,3	-15,9
Totalresultat för perioden	-38,8	96,7	26,3	126,9	-32,3	55,2	-215,6	122,5	-48,1	90,7	116,7	66,8
Resultat per aktie												
före utspädning (kr)	0,00	0,60	0,87	1,35	-0,13	0,50	-1,81	1,51	0,08	0,55	1,10	1,25
efter utspädning (kr)	0,00	0,60	0,87	1,35	-0,12	0,50	-1,81	1,51	0,08	0,55	1,09	1,22
Vägt antal aktier före utspädning	66 343 543	66 343 543	66 343 543	66 343 543	66 343 543	66 343 543	66 343 543	66 343 543	66 343 543	66 343 543	66 343 543	66 343 543
Vägt antal aktier efter utspädning	66 343 543	66 343 543	66 343 543	66 343 543	67 343 543	66 343 543	66 343 543	66 343 543	67 343 543	67 343 543	67 343 543	67 343 543

KVARTALSVISA RAPPORTER ÖVER KASSAFLÖDEN, KONCERNEN

MSEK Kvartal	2016				2015				2014			
	Q1	Q2	Q3	Q4	Q1	Q2	Q3	Q4	Q1	Q2	Q3	Q4
Kassaflöde från den löpande verksamheten före förändring av rörelsekapital	-4,2	89,4	116,2	132,0	-9,2	54,6	73,8	90,6	-7,1	38,8	93,1	129,1
Ökning/minskning av varulager	-49,7	62,4	-109,6	151,2	-200,6	-88,5	-132,1	175,6	-50,6	-86,8	-309,6	-126,1
Ökning/minskning av rörelsefordringar	85,3	-76,9	-106,8	31,9	129,5	-23,0	-117,2	85,2	172,3	-28,0	-124,2	-40,7
Ökning/minskning av rörelseskulder	32,5	13,7	115,7	-34,2	51,4	1,0	14,3	24,1	-25,8	48,3	50,0	-16,9
Förändring i rörelsekapital	68,1	-0,8	-100,7	148,9	-19,7	-110,5	-235,0	284,9	95,9	-66,5	-383,8	-183,7
Kassaflöde från den löpande verksamheten	63,9	88,6	15,5	280,9	-28,9	-55,9	-161,2	375,5	88,8	-27,7	-290,7	-54,6
Investeringsverksamheten	-16,3	-21,2	-25,8	-24,5	-26,7	-40,7	-15,0	-24,1	-11,3	-17,5	-12,4	-29,4
Kassaflöde efter investeringsverksamheten	47,6	67,4	-10,3	256,4	-55,6	-96,6	-176,2	351,4	77,5	-45,2	-303,1	-84,0
Upptagna lån	0,0	16,1	22,9	0,0	0,0	179,1	173,9	0,0	0,0	129,6	289,8	121,3
Amorterade lån	-74,6	0,0	0,0	-213,2	-13,9	0,0	0,0	-349,1	-109,8	0,0	0,0	0,0
Utbetalad utdelning till innehavare utan bestämmande inflytande	0,0	0,0	0,0	0,0	0,0	0,0	-1,0	0,0	0,0	0,0	0,0	0,0
Utbetalad utdelning till moderbolagets aktieägare	0,0	-66,3	0,0	0,0	0,0	-66,3	0,0	0,0	0,0	-66,3	0,0	0,0
Finansieringsverksamheten	-74,6	-50,2	22,9	-213,2	-13,9	112,8	172,9	-349,1	-109,8	63,3	289,8	121,3
Periodens kassaflöde	-27,0	17,2	12,6	43,2	-69,5	16,2	-3,3	2,3	-32,3	18,1	-13,3	37,3
Likvida medel vid periodens början	165,5	136,3	157,1	172,9	216,0	159,0	169,5	167,7	185,1	153,1	176,0	169,6
Justering likvida medel vid periodens början	0,0	0,0	0,0	0,0	0,0	0,0	0,0	0,0	0,0	0,0	0,0	0,0
Valutakursdifferens i likvida medel	-2,2	3,6	3,2	2,8	12,5	-5,7	1,5	-4,5	0,3	4,8	6,9	9,1
Likvida medel vid periodens slut	136,3	157,1	172,9	218,9	159,0	169,5	167,7	165,5	153,1	176,0	169,6	216,0

MSEK Kvartal	2013				2012				2011			
	Q1	Q2	Q3	Q4	Q1	Q2	Q3	Q4	Q1	Q2	Q3	Q4
Kassaflöde från den löpande verksamheten före förändring av rörelsekapital	-18,7	55,3	86,7	103,3	-12,8	43,8	66,7	83,7	-22,6	62,0	112,6	117,6
Ökning/minskning av varulager	27,8	28,2	-3,1	145,3	-44,9	34,3	-1,6	205,8	-124,7	-77,8	-155,1	105,2
Ökning/minskning av rörelsefordringar	131,1	-44,0	-84,8	-32,7	77,1	19,6	-69,9	-14,1	51,2	45,4	-86,5	158,5
Ökning/minskning av rörelseskulder	-34,1	2,3	-1,3	-2,8	25,6	35,1	-108,0	0,7	-46,5	-3,4	33,1	-103,0
Förändring i rörelsekapital	124,8	-13,5	-89,2	109,8	57,8	89,0	-179,5	192,4	-120,0	-35,8	-208,5	160,7
Kassaflöde från den löpande verksamheten	106,1	41,8	-2,5	213,1	45,0	132,8	-112,8	276,1	-142,6	26,2	-95,9	278,3
Investeringsverksamheten	-8,8	-8,8	-21,2	-7,2	-10,8	-15,1	-17,2	-7,3	-22,9	-19,9	-164,7	-119,0
Kassaflöde efter investeringsverksamheten	97,3	33,0	-23,7	205,9	34,2	117,7	-130,0	268,8	-165,5	6,3	-260,6	159,3
Upptagna lån	0,0	0,0	0,0	0,0	0,0	0,0	123,0	0,0	133,5	36,0	339,1	0,0
Amorterade lån	-157,3	24,2	-12,0	-146,7	-79,0	-5,1	0,0	-196,1	0,0	0,0	0,0	-186,3
Utbetalad utdelning till innehavare utan bestämmande inflytande	0,0	0,0	0,0	0,0	0,0	0,0	0,0	0,0	0,0	0,0	0,0	0,0
Utbetalad utdelning till moderbolagets aktieägare	0,0	-66,3	0,0	0,0	0,0	-66,3	0,0	0,0	0,0	-66,3	0,0	0,0
Finansieringsverksamheten	-157,3	-42,1	-12,0	-146,7	-79,0	-71,4	123,0	-196,1	133,5	-30,3	339,1	-186,3
Periodens kassaflöde	-60,0	-9,1	-35,7	59,2	-44,8	46,3	-7,0	72,7	-32,0	-24,0	78,5	-27,0
Likvida medel vid periodens början	229,7	168,0	163,0	123,7	117,7	70,4	119,5	107,6	121,7	86,1	64,2	146,0
Justering likvida medel vid periodens början*	0,0	0,0	0,0	0,0	0,0	0,0	0,0	48,8	0,0	0,0	0,0	0,0
Valutakursdifferens i likvida medel	-1,7	4,1	-3,6	2,2	-2,5	2,8	-4,9	0,6	-3,6	2,1	3,3	-1,3
Likvida medel vid periodens slut	168,0	163,0	123,7	185,1	70,4	119,5	107,6	229,7	86,1	64,2	146,0	117,7

* Från 2012 har likvida medel bruttoredovisats.

NEW WAVE GROUPS

AKTIE

Aktiekapitalet i New Wave uppgår till 199.030.629 kronor, fördelat på totalt 66.343.543 aktier, varje aktie på nominellt 3,00 kronor. Aktierna har lika rätt till andel i bolagets tillgångar och resultat. Varje aktie av serie A berättigar till tio röster och varje aktie av serie B berättigar till en röst. New Waves aktier av serie B är noterade på OMX Stockholm Mid Cap.

UTDELNINGSPOLITIK

Styrelsens mål är att utdelningen till aktieägare ska motsvara 40 procent av koncernens resultat efter skatt över en konjunkturcykel.

AKTIEÄGARE

Antalet aktieägare uppgick den 31 december 2016 till 11 655 (11 062). De institutionella investerarna kontrollerade totalt 49 procent av kapitalet och 13 procent av rösterna.

De tio största aktieägarna svarade vid samma tidpunkt för 68 procent av kapitalet och 91 procent av rösterna.

Utländska ägare svarade för 13 procent av kapitalet och 3 procent av rösterna.

NEW WAVE GROUPS TIO STÖRSTA ÄGARE 2016-12-31

AKTIEÄGARE	Antal aktier	Antal röster	Kapital %	Röster %
Torsten Jansson genom bolag	21 303 377	198 672 497	32,1%	81,5%
Lannebo fonder	6 780 927	6 780 927	10,2%	2,8%
Avanza Pension	4 363 765	4 363 765	6,6%	1,8%
Fjärde AP-Fonden	4 279 737	4 279 737	6,5%	1,8%
City Bank New York	1 823 351	1 823 351	2,7%	0,7%
Svolder AB	1 576 000	1 576 000	2,4%	0,6%
SEB fonder	1 352 295	1 352 295	2,0%	0,6%
Bank of New York Mellon	1 383 195	1 383 195	2,1%	0,6%
Spiltan Aktiefonder	1 248 226	1 248 226	1,9%	0,5%
Hans Diding	1 224 652	1 224 652	1,8%	0,5%
	45 335 525	222 704 645	68,3%	91,4%

ÄGARFÖRDELNING I NEW WAVE GROUP 2016-12-31

	Antal aktier	Antal röster	Kapital %	Röster %
Sverige	57 994 368	235 363 488	87,4%	96,6%
Ägare bosatta utanför Sverige, exkl. USA	4 485 591	4 485 591	6,8%	1,8%
USA	3 863 584	3 863 584	5,8%	1,6%
Totalt	66 343 543	243 712 663	100,0%	100,0%

NEW WAVE GROUPS-

VARUMÄRKEN

PROFIL



SPORT & FRITID



GÅVOR & HEMINREDNING





New Wave Group är en tillväxtkoncern som skapar, förvärvar och utvecklar varumärken och produkter inom profilbranschen samt sport-, gåvo- och inredningssektorn. Koncernen ska nå synergier genom att samordna design, inköp, marknadsföring, lager och distribution av sortimentet. Koncernen ska erbjuda sina produkter inom profilmarknaden och detaljhandelsmarknaden för att nå god riskspridning.