



2017

BOKSLUTSKOMMUNIKÉ
januari – december

NewWave

G R O U P

VARUMÄRKEN

PROFIL



SPORT & FRITID



GÅVOR & HEMINREDNING



BOKSLUTSKOMMUNIKÉ NEW WAVE GROUP AB

PERIODEN 1 OKTOBER – 31 DECEMBER 2017

- Omsättningen uppgick till 1 630,3 mkr, vilket var 5 % högre än föregående år (1 548,6 mkr).
- Rörelseresultat uppgick till 172,5 (167,0) mkr.
- Periodens resultat uppgick till 146,8 (127,8) mkr.
- Resultat per aktie uppgick till 2,20 (1,90) kr.
- Kassaflöde från löpande verksamheten uppgick till 134,5 (280,9) mkr.

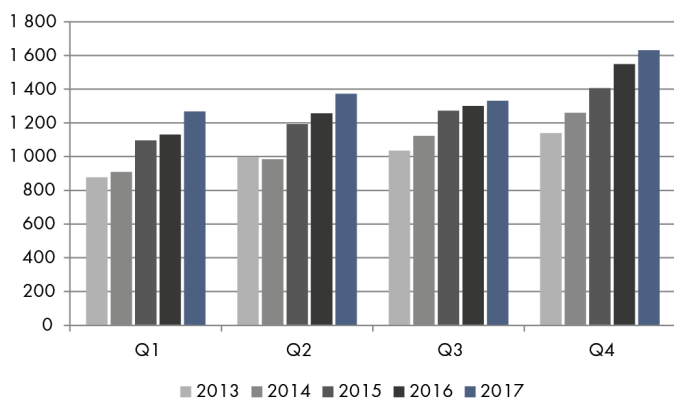
UTDELNING

Styrelsen har beslutat föreslå årsstämman en utdelning på 1.70 (1.35) kronor per aktie motsvarande 112,8 (89,6) mkr.

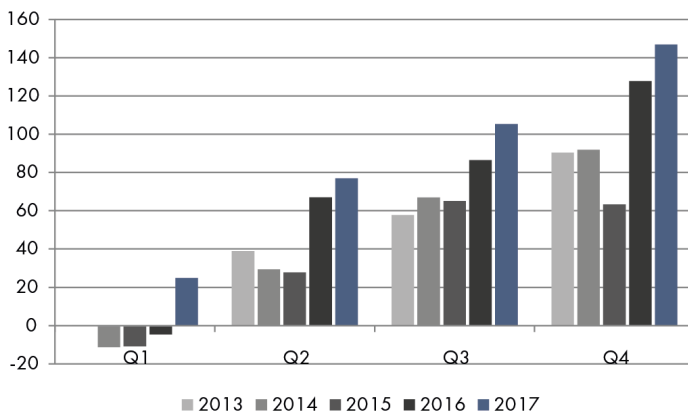
PERIODEN 1 JANUARI – 31 DECEMBER 2017

- Omsättningen uppgick till 5 597,3 mkr, vilket var 7 % högre än föregående år (5 237,1 mkr).
- Rörelseresultat uppgick till 469,1 (400,2) mkr.
- Periodens resultat uppgick till 354,0 (276,7) mkr.
- Resultat per aktie uppgick till 5,34 (4,16) kr.
- Kassaflöde från löpande verksamheten uppgick till 207,8 (448,9) mkr.
- Soliditeten uppgick till 50,8 (48,4) %.
- Nettoskultsättningsgrad uppgick till 54,1 (62,1) %.

OMSÄTTNING



PERIODENS RESULTAT



d-vice PROMOTE



VD HAR ORDET

Det är med glädje och stolthet som jag ser tillbaka på 2017.

OKTOBER – DECEMBER

Kvartalet bjöd på fortsatt tillväxt som uppgick till 5 % (8 % lokala valutor) och även en fortsatt ökning av rörelseresultatet. Både försäljning och rörelseresultat är all-time high för ett fjärde kvartal vilket är glädjande. Det känns också stabilt och positivt att vi hade tillväxt i alla våra segment. Både externa kostnader och personalkostnader ökade som planerat och främst beror det på utökade säljkåren och ökad marknadsföring som är investeringar i framtida tillväxt. Bland annat inleddes vår utökade marknadsföring i USA under kvartalet, samt att vårt nya lager i Toronto blev fullt operativt och har fått ett mycket gott mottagande av kunderna i Kanada.

JANUARI – DECEMBER

2017 blev ännu ett bra år. Försäljningen ökade med 7 % till 5 597 mkr som är ett nytt all-time high. Rörelseresultatet ökade 17 % till 469 mkr vilket även det är all-time high. Ser man bakåt har vi nu levererat tillväxt i 15 av de senaste 16 kvartalen och vi har gått från 4 274 mkr i försäljning 2014 till 5 597 mkr 2017. Samtidigt har rörelseresultatet ökat i 13 av de senaste 14 kvartalen och gått från 250 mkr till 469 mkr – en utveckling vi skall vara stolta över. Under året förstärktes fortsatt också balansräkningen och för första gången har vi över 3 mdkr i eget kapital och det är även första bokslutet där soliditeten är över 50 %. Glädjande nog förbättrades samtliga nyckeltal vi redovisar under 2017.

FRAMTIDEN

Jag ser med stor tillförsikt och glädje på framtiden. Vi står mycket starka inom i stort sett alla områden och vi är väl rustade. Vi har investerat, och fortsätter att investera, intensivt i våra varumärken och tar löpande marknadsandelar på de flesta varumärken. Medan inte minst detaljhandeln genomgår en smärtsam process och omställning fortsätter vår tillväxt. Vi har god tillväxt hos de kunder som arbetar med e-handel, och fortsatt tillväxt i e-handel kommer sannolikt att gynna oss än mer då konsumenter i större utsträckning vill ha starka varumärken som borgar för produkten.

Försäljningskanalen profil utvecklas mycket bra och det är en trend som nu hållit i sig i flera år. Där ser vi nu den positiva effekten av tidigare investeringar i lageruppsygnad och därmed hög service, nya produkter och offensiv marknadsföring.

Det pågår mycket i koncernen och det är svårt att välja vad man ska ta med i ett VD ord. För att nämna några av de satsningar som nu är på gång är givetvis Craft Teamwear otroligt spännande och har fått ett varmt mottagande på samtliga marknader vi har lanserat det på. Crafts löparskor når konsumenterna under våren. Vårt varma mottagande av kunderna på lagret i Toronto gör att vi planerar för fler lager i Nordamerika och här blir givetvis vår utökade marknadsföring intressant att följa.

Med lanseringen av nya produktlinjer i Jobman och ProJob tror vi på en god tillväxt där.

Sammanfattningsvis är jag övertygad om att vår tillväxt, både i resultat och i försäljning, bara har börjat. Som jag brukar skriva kan givetvis något enstaka kvartal bli sämre beroende på kalendereffekter, att flera större investeringar sammanfaller på samma kvartal m.m.

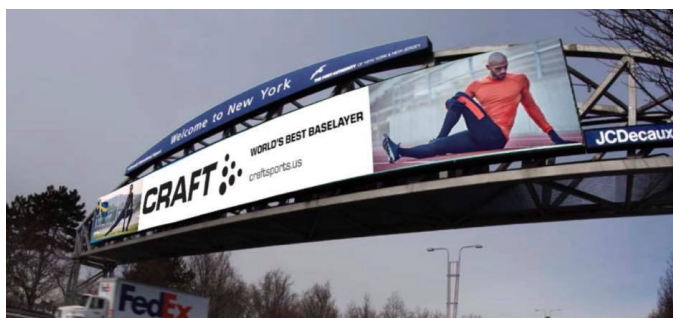
Jag vill dock avsluta VD ordet på samma sätt som 2016; Totalt sett har vi aldrig varit i en så gynnsam situation mot våra konkurrenter som nu. Oavsett om man talar finansiell ställning, varumärken, produkter, CSR eller annat.

Tack till våra anställda, kunder, aktieägare och styrelse för 2017 och jag ser fram emot 2018 tillsammans!

Torsten Jansson, VD



Marknadsföring vid Boston Airport och JFK under våren 2018





**KOSTA
BODA**
SWEDEN 1742

KOMMENTARER TILL PERIODENS UTFALL

SAMMANFATTNING AV KVARTALET OKTOBER–DECEMBER

Koncernen ökade sin försäljning med 5 % (8 % exkl valutaförändringar) jämfört med föregående år. Samtliga våra segment har tillväxt. Det är bland annat nya produktlanseringar, utökade marknadsaktiviteter samt leveranssäkerheten som bidragit till försäljningsökningen. Profil ökade med 6 % och förbättringen sker i Sverige, Syd-europa samt Asien. Sport & Fritid förbättrade sin omsättning med 5 % och det är främst i regionerna Sverige och Centraleuropa som ökningen sker. Omsättningsökningen för Gåvor & Heminredning var 3 % och förbättringen är hänförlig till den svenska marknaden.

Vi hade tillväxt i båda våra försäljningskanaler, profil ökade med 7 % och detaljhandeln ökade med 5 %.

Bruttovinstmarginalen var något lägre än fjolåret och uppgick till 45,6 (46,3) %.

Koncernens kostnader ökade jämfört med föregående år. Ökningarna är främst relaterade till mer marknadsaktiviteter samt fler anställda inom försäljning, lager och kundservice. Vi kommer att behålla en hög aktivitetsnivå avseende marknadsföring även under kommande kvartal.

Rörelseresultatet förbättrades med 5,5 mkr och uppgick till 172,5 (167,0) mkr vilket är relaterat till den högre omsättningen.

Kassaflödet från löpande verksamheten uppgick till 134,5 (280,9) mkr. Det lägre kassaflödet är relaterat till förändringar i rörelsekapitalet och då främst högre varuinköp än fjolårets kvartal men även omsättningsrelaterat i form av högre kundfordringar.

OKTOBER–DECEMBER

OMSÄTTNINGEN

Omsättningen uppgick till 1 630,3 mkr, vilket var 5 % högre än föregående år (1 548,6 mkr). Valutakurserna påverkade omsättningen negativt med 45 mkr, motsvarande 3 %.

Omsättningen i Sverige ökade med 7 % och båda försäljningskanalerna hade tillväxt. USA minskade med 1 % vilket är hänförligt till en negativ valutaförändring. Omsättningen i lokal valuta var 6 % högre än föregående år och ökningen skedde i båda försäljningskanalerna. Norden (exkl Sverige) minskade med 1 %. Tillväxten i Central- och Sydeuropa var 6 % i båda regionerna. Tillväxten i Centraleuropa skedde i båda försäljningskanalerna medan Sydeuropa ökade i profil. Övriga länder ökade med 31 % vilket är relaterat till Asien och försäljningskanalen profil.

BRUTTORESULTAT

Bruttovinstmarginalen minskade något och uppgick till 45,6 (46,3) %. Det är inom Gåvor & Heminredning som vi haft en lägre marginal jämfört med fjolåret.

ÖVRIGA RÖRELSEINTÄKTER OCH ÖVRIGA RÖRELSEKOSTNADER

Övriga rörelseintäkter ökade med 8,0 mkr till 22,9 (14,9) mkr. Övriga rörelseintäkter är främst hänförliga till rörelsens valutavinster men även fakturerade kostnadsersättningar och skall ställas mot resultatraden "Övriga rörelsekostnader" där främst rörelsens valutaförluster redovisas. Övriga rörelsekostnader minskade med 0,1 mkr och uppgick till -6,1 (-6,2) mkr. Nettot av ovan poster uppgick till 16,8 (8,7) mkr. Förbättringen är främst relaterad till ersättningar för utlagda kostnader.

KOSTNADER OCH AVSKRIVNINGAR

Externa kostnader ökade med 5,0 mkr och uppgick till -304,9 (-299,9) mkr. Ökningen är relaterad till högre försäljnings- och marknadsföringskostnader.

Kostnaderna för personal uppgick till -262,2 mkr vilket är 19,3 mkr högre än föregående år (-242,9 mkr). Ökningen beror på fler antal anställda, främst inom försäljning, lager och kundservice.

Valutakurserna minskade kostnaderna med 16 mkr.

Avskrivningarna var något högre än fjolåret och uppgick till -18,2 (-15,2) mkr.

RÖRELSERESULTAT

Rörelsemarginalen var något lägre än föregående år och uppgick till 10,6 (10,8) %. Koncernen har ökat marknadsaktiviteterna samt har fler antal anställda.

FINANSNETTO OCH SKATTER

Finansnettot förbättrades med 2,8 mkr och uppgick till -13,1 (-15,9) mkr. Förbättringen är hänförlig till lägre räntekostnader.

Skattekostnaden i absoluta tal uppgick till -12,6 (-23,2) mkr och skattesatsen uppgick till 7,9 (15,4) %. Kvartalets skattekostnad har påverkats positivt av en förändring i uppskjutna skatteskulder och skattefordringar, vilket främst är relaterat till den sänkta bolagsskatten i USA.

PERIODENS RESULTAT

Periodens resultat uppgick till 146,8 (127,8) mkr. Resultat per aktie uppgick till 2,20 (1,90) kr.

SAMMANFATTNING AV 2017

Koncernen har under året fortsatt sin höga nivå avseende marknadsaktiviteter där vi bland annat har ökat antalet anställda inom försäljning, haft fortsatt hög aktivitet på annonsering samt gjort ett antal nya produktlanseringar. Vi hade en tillväxt på 7 % och har haft försäljningsökningar i samtliga kvartal. Marknadssatsningarna sker inom samtliga rörelsesegment men främst avseende försäljningskanalen profil.

CRAFT 
FUNCTIONAL SPORTSWEAR



Rörelsesegmentet Profil ökade sin försäljning med 11 %. Vi har haft tillväxt i samtliga regioner samt i båda försäljningskanalerna. Sport & Fritids omsättning ökade med 2 %, vilket främst sker i regionerna Centraleuropa samt Sverige. Det är främst försäljningskanalen profil som ökat. Gåvor & Heminredning ökade sin omsättning med 8 %, vilket är relaterat till den svenska marknaden. Vi ser en förbättring i båda försäljningskanalerna.

Av koncernens försäljningskanaler ökade profil med 10 % och detaljhandeln med 2 %.

Bruttovinstmarginalen var i nivå med föregående år och uppgick till 46,1 (46,0) %.

Våra externa kostnader har under året ökat vilket är en följd av de marknadssatsningar som gjorts. Även personalkostnader har ökat då vi anställt fler personer inom försäljning, lager och kundservice. Totala kostnader förväntas öka nästkommande år då vi utökar vår annonsering i Nordamerika, anställer fler säljare samt att full kostnadseffekt uppstår på de anställningar som gjorts under året.

Periodens resultat ökade med 77,3 mkr och uppgick till 354,0 (276,7) mkr. Resultatförbättringen är relaterad till den högre omsättningen.

Kassaflödet från den löpande verksamheten minskade och uppgick till 207,8 (448,9) mkr. Det lägre kassaflödet är relaterat till högre varuinköp som avser produktlanseringar av baskollektioner samt nytt lager i Kanada men även högre kundfordringar (omsättningsrelaterat). Koncernens varulager uppgick per den 31 december 2017 till 2 643,4 (2 496,4) mkr. Omsättningshastigheten har förbättrats något och uppgick till 1,2 (1,1).

Vår soliditet har förbättrats med 2,4 procentenheter till 50,8 (48,4) % och vår nettoskuld minskade med 111,6 mkr till 1 637,3 (1 748,9) mkr. Valutakursförändringar har minskat nettoskulden med 88,9 mkr jämfört med föregående år. Nettoskuldssättningsgraden minskade och uppgick till 54,1 (62,1) %. Även vår nettoskuld genom rörelsekapitalet minskade och uppgick till 57,4 (64,7) %.

JANUARI-DECEMBER

OMSÄTTNINGEN

Omsättningen uppgick till 5 597,3 mkr vilket var 7 % högre än föregående år (5 237,1 mkr). Valutakurserna har påverkat positivt med 23 mkr, motsvarande 1 %.

Omsättningen i Sverige ökade med 7 % jämfört med föregående år och ökningen skedde i båda försäljningskanalerna. I USA ökade försäljningen med 1 %. Norden (exkl Sverige) ökade med 3 % där ökning sker i samtliga länder samt i försäljningskanalen profil. Central- och Sydeuropa har ökat sin försäljning med 7 % respektive 10 %. Ökningen är relaterad till försäljningskanalen profil. Övriga länder ökade med 33 % vilket är relaterat till vår verksamhet i Asien och försäljningskanalen profil.

BRUTTORESULTAT

Bruttovinstmarginalen var på samma nivå som i fjol och uppgick till 46,1 (46,0) %.

ÖVRIGA RÖRELSEINTÄKTER OCH ÖVRIGA RÖRELSEKOSTNADER

Övriga rörelseintäkter ökade med 0,2 mkr till 51,2 (51,0) mkr. Övriga rörelseintäkter är främst hänförliga till rörelsens valutavinster men även fakturerade kostnadsersättningar och ska ställas mot resultatraden "Övriga rörelsekostnader" där främst rörelsens valutaförluster redovisas. Övriga rörelsekostnader minskade med 0,5 mkr och uppgick till -25,2 (-25,7) mkr. Nettot av ovan poster uppgick till 26,0 (25,3) mkr.

KOSTNADER OCH AVSKRIVNINGAR

Externa kostnader har ökat med 31,1 mkr och uppgick till -1 128,9 (-1 097,8) mkr. Kostnadsökningen är relaterad till mer försäljningsriktade aktiviteter. Kostnaderna för personal ökade med 58,7 mkr och uppgick till -940,3 (-881,6 mkr). Ökningen är relaterad till fler antal anställda och även här främst inom försäljning, lager och kundservice.

Valutakurserna har ökat kostnaderna med 10 mkr.

Av- och nedskrivningarna ökade och uppgick till -65,3 (-55,9) mkr. Ökningen är främst relaterad till investeringar i IT system.

RÖRELSERESULTAT

Rörelsemarginalen uppgick till 8,4 (7,6) %. Den förbättrade marginalen är relaterad till en högre omsättning.

FINANSNETTO OCH SKATTER

Finansnettot minskade med 8,0 mkr och uppgick till -51,9 (-59,9) mkr. Den lägre kostnaden är relaterad till ett förbättrat räntenetto.

Skattekostnaden i absoluta tal uppgick till -63,2 (-63,6) mkr och skattesatsen uppgick till 15,1 (18,7) %. Den lägre skattesatsen för innevarande år beror främst på en förändring i uppskjutna skatteskulder, vilket är relaterat till en lägre bolagsskatt i USA.

PERIODENS RESULTAT

Periodens resultat förbättrades med 77,3 mkr och uppgick till 354,0 (276,7) mkr. Resultat per aktie uppgick till 5,34 (4,16) kr.

PROJOB

SWEDISH WORKWEAR



RAPPORTERING AV RÖRELSESEGMENT

New Wave Group AB delar upp sin verksamhet i segmenten Profil, Sport & Fritid samt Gåvor & Heminredning. Koncernen följer segmentens och varumärkenas försäljning samt EBITDA. Rörelsesegmenten bygger på koncernens operativa styrning.

PROFIL

Omsättningen under fjärde kvartalet ökade med 48,9 mkr och uppgick till 828,8 (779,9) mkr. EBITDA uppgick till 110,6 (109,9) mkr. Omsättningsökningen beror på mer försäljnings- och marknadsaktiviteter. Segmentet ökar i merparten av regionerna samt i försäljningskanalen profil.

Omsättningen för perioden januari – december ökade med 11 % till 2 648,7 (2 388,6) mkr och EBITDA uppgick till 289,7 (250,8) mkr. Den högre omsättningen beror främst på ökade marknadsaktiviteter men även på en bra servicegrad. Tillväxten sker i samtliga regioner. Det förbättrade resultatet är relaterat till den ökade omsättningen.

SPORT & FRITID

Omsättningen för perioden oktober–december ökade med 5 % och uppgick till 596,8 (570,6) mkr. EBITDA förbättrades med 14,7 mkr och uppgick till 69,7 (55,0) mkr. Försäljningsstillväxten skedde främst i regionerna Sverige och Centraleuropa. Vi ser en tillväxt i båda försäljningskanalerna. Det förbättrade resultatet är relaterat till den högre omsättningen samt en förbättrad bruttovinstmarginal.

Omsättningen under perioden januari – december uppgick till 2 311,5 (2 260,8) mkr, vilket ger en tillväxt på 2 %. EBITDA förbättrades med 35,8 mkr till 230,3 (194,5) mkr. Försäljningen ökade främst i Sverige och Centraleuropa samt försäljningskanalen profil. Det högre resultatet är relaterat till den högre omsättningen men även en bättre bruttovinstmarginal har bidragit.

GÅVOR & HEMINREDNING

Segmentet ökade sin omsättning för perioden oktober – december med 3 % och uppgick till 204,7 (198,1) mkr. EBITDA minskade och uppgick till 10,4 mkr vilket var 6,9 mkr lägre än föregående år (17,3 mkr). Den högre omsättningen är relaterad till försäljningskanalen detaljhandeln och den svenska verksamheten. Det lägre resultatet är relaterat till högre kostnader för marknadsaktiviteter samt en lägre bruttovinstmarginal.

Omsättningen för perioden januari – december uppgick till 637,1 mkr vilket var 8 % högre än i fjol (587,7 mkr). EBITDA förbättrades med 3,6 mkr till 14,4 (10,8) mkr. Försäljningen ökade inom försäljningskanalen detaljhandeln och främst på den svenska marknaden. Resultatförbättringen är främst omsättningsrelaterad men segmentet har även högre kostnader för försäljnings- och marknadsinsatser samt en något lägre bruttovinstmarginal.

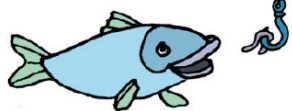
KAPITALBINDNING

Koncernen har under året ökat handelsvaror på lager inom sitt bas-sortiment men även med nya baskollektioner. Varulagret är på en bra nivå och vi har haft en god servicegrad under hela året. Kapitalbindningen av varor har ökat med 147,0 mkr och totalt varulager uppgick till 2 643,4 (2 496,4) mkr. Omsättningshastigheten i varulager var något högre jämfört med föregående år och uppgick till 1,2 (1,1) ggr. Lagervärdet förväntas öka de kommande kvartalen, vilket främst är relaterat till ett utökat produktsortiment inom Craft och vårt nya varulager i Kanada.

MSEK	2017-12	2016-12
Råvarulager	34,9	28,9
Varor under tillverkning	8,7	9,7
Varor på väg	144,0	126,1
Handelsvaror på lager	2 455,8	2 331,7
Summa	2 643,4	2 496,4

Varulagret har skrivits ned med 106,0 (115,1) mkr. Nedskrivning relaterad till handelsvaror på lager uppgick till 4,1 (4,4) %.

Kundfordringarna uppgick till 982,8 (906,2) mkr. Ökningen är omsättningsrelaterad.



IMMATERIELLA ANLÄGGNINGSTILLGÅNGAR OCH IMPAIRMENT TEST

Koncernens immateriella anläggningstillgångar med obestämbar nyttjandeperiod utgörs av goodwill och varumärken. Nyttjandeperioden bedöms vara obestämbar med anledning av att det är fråga om väletablerade strategiska varumärken på respektive marknader och som koncernen har för avsikt att behålla och vidareutveckla. De varumärken med större värde som är upptagna till sina anskaffningsvärden är välkända varumärken såsom Orrefors Kosta Boda inom Gävor & Heminredning samt främst Cutter & Buck inom Sport & Fritid. Värdet på koncernens goodwill och varumärken, som baseras på lokal valuta och kan ge upphov till valutaomräkningseffekter i koncernredovisningen, har fördelats mellan de kassagenererande enheter de anses tillhöra. Enheterna utgör även koncernens segment. Värdet på dessa immateriella tillgångar nedskrivningstestas årligen men kan testas oftare om indikationer finns på att värdet har minskat. För att bedöma huruvida indikationer på nedskrivningsbehov föreligger behöver återvinningsvärdet fastställas vilket sker genom en beräkning av respektive kassagenererande enhets nyttjandevärde. Nyttjandevärdet bygger på fastställda kassaflödesprognoser för de kommande fem åren och en långsiktig tillväxttakt, så kallad terminaltillväxt. De mest väsentliga antagandena vid fastställandet av nyttjandevärdet omfattar tillväxttakt, rörelsemarginal samt diskonteringsränta (WACC). Vid beräkning av diskonteringsräntan görs bedömning av finansiella faktorer som ränteläge, lånekostnader, marknadsrisk, betavärden och skattesatser. Då de kassagenererande enheterna har olika karaktärer, bedöms varje enhet efter sina marknadsförutsättningar. Den beräknade kapitalkostnaden (WACC) bedöms vara representativ för samtliga kassagenererande enheter.

De kassaflödesprognoser som gjorts i prövningen baseras på av styrelsen fastställda femårsprognoser (2018–2022) och därefter en terminaltillväxt på 3 (3) %. Vid nuvärdesberäkning av förväntade framtida kassaflöden används, som diskonteringsränta, en genomsnittlig vägd kapitalkostnad (WACC) på 10,3 (10,3) % före skatt.

Baserat på de tester och analyser som genomförts föreligger det i dagsläget ej något nedskrivningsbehov. Ej heller förelåg något nedskrivningsbehov för jämförelseåret. Känslighetsanalyser har gjorts för samtliga kassagenererande enheter.

INVESTERINGAR, FINANSIERING OCH LIKVIDITET

Koncernens kassaflöde från den löpande verksamheten under kvartalet uppgick till 134,5 (280,9) mkr. Anledningen till det lägre inflödet är främst att vi har högre varuinköp än motsvarande period föregående år samt högre kundfordringar (omsättningsrelaterat). De kassapåverkande nettoinvesteringarna uppgick till -37,7 (-24,5) mkr. Ökningen är hänförlig till immateriella anläggningstillgångar och IT.

Koncernens kassaflöde från den löpande verksamheten januari–december uppgick till 207,8 (448,9) mkr. Det lägre kassaflödet är relaterat till att vi haft högre varuinköp än fjolåret samt ökat kundfordringarna (omsättningsrelaterat). Varuinköpen är relaterade till nya baskollektioner samt nytt lager i Kanada. De kassapåverkande nettoinvesteringar uppgick till -110,6 (-89,6) mkr. Under året gjordes ett antal investeringar i materiella anläggningstillgångar, bland annat i nya lagerlokaler samt nya anläggningar i Kosta. Vi har även gjort mer investeringar i immateriella anläggningstillgångar, vilket är hänförligt till IT.

Nettoskulden minskade under året med 111,6 mkr till 1 637,3 (1 748,9) mkr. Minskningen är främst relaterad till förändringar i valutakurserna, vilket har minskat skulden med 88,9 mkr. Vår

nettoskuld i förhållande till eget kapital och rörelsekapital har minskat och uppgick till 54,1 (62,1) % respektive 57,4 (64,7) %.

Soliditeten har förbättrats med 2,4 procentenheter och uppgick per 31 december till 50,8 (48,4) %.

Koncernens totala kreditram per 31 december uppgick till 2 539 mkr varav 2 000 mkr löper till 10 februari 2019, 35 musd har en löptid som sträcker sig till 10 februari 2024 och 250 mkr har en löptid på mellan ett och sex år. Kreditramen är beloppsmässigt begränsad till och beroende av värdet på vissa underliggande tillgångar. Finansieringsavtalet innebär att nyckeltal (covenants) skall uppfyllas för vidmakthållande av kreditramen.

Baserat på föreliggande prognos gör ledningen bedömningen att koncernen kommer att kunna uppfylla dessa nyckeltal med tillfredsställande marginal.

Arbetet med ett nytt finansieringsavtal håller på att slutföras och förväntas vara klart under första kvartalet 2018.

PERSONAL OCH ORGANISATION

Antalet årsanställda uppgick per 31 december 2017 till 2 495 (2 396) personer varav 52 % var kvinnor och 48 % var män. Av antalet anställda arbetar 631 (631) personer inom produktion. Den produktion som finns inom New Wave koncernen är hänförlig till Ahead (brodyr), Cutter & Buck (brodyr), Paris Glove, Orrefors Kosta Boda, Seger, Termo, Dahetra och Toppoint.



TRANSAKTIONER MED NÄRSTÅENDE

Hyresavtal finns med närstående bolag. Närstående bolag till VD har köpt handelsvaror samt erhållit ersättning för utförda konsulttjänster. Därtill finns transaktioner med närstående part till oväsentliga värden. Samtliga transaktioner har skett på marknadsmässiga villkor.

MODERBOLAGET

Summa intäkter under perioden januari–december uppgick till 92,2 (123,3) mkr. Resultatet före bokslutsdispositioner och skatt uppgick till 298,9 (406,2) mkr. Resultatet har påverkats negativt med 76,5 mkr avseende nedskrivning av finansiella anläggningstillgångar. Detta är hänförligt till kapitaltillskott i dotterbolag. Nettouplåningen uppgick till 1 566,5 (1 726,0) mkr. Moderbolagets finansiering till dotterbolag uppgick till 2 040,2 (1 887,0) mkr.

Årets nettoinvesteringar uppgick till -63,5 (4,0) mkr. Fjölåret inkluderar en återbetalning av aktiekapital från dotterbolag på 30,2 mkr och året inkluderar kapitaltillskott till dotterbolag om 56,4 mkr. Balansomslutningen uppgick till 3 813,5 (3 753,1) mkr och det egna kapitalet, inklusive 78 % av obeskattade reserver, uppgick till 1 863,6 (1 588,7) mkr.

ÅRSSTÄMMA

Årsstämma äger rum den 16 maj kl. 13.00 i Kosta. Årsredovisningen beräknas finnas tillgänglig den 24 april på bolagets huvudkontor i Göteborg.

UTDELNING

Koncernens utdelningspolicy är att 40 % av koncerns nettoresultat skall delas ut över en konjunkturcykel. Styrelsen har beslutat att föreslå årsstämman en utdelning om 1.70 (1.35) krona per aktie, motsvarande 112,8 (89,6) mkr. Förslaget motsvarar 32 (32) % av årets nettoresultat.

VALBEREDNING

Sammansättning av valberedningen inför styrelsevalet på 2018 års årsstämma är:

- Arne Lööw, representant för Fjärde AP-fonden och valberedningens ordförande
- Torsten Jansson, verkställande direktör och representant för Torsten Jansson Förvaltnings AB
- Johan Ståhl, representant för Lannebo Fonder

Valberedningens förslag kommer att presenteras vid kallelse till Årsstämman.

För mer information om valberedningen och dess arbete hänvisas till www.nwg.se

KALENDARIUM

26 APRIL
Delårsrapport för första kvartalet

16 MAJ
Årsstämma 2018

16 AUGUSTI
Delårsrapport för andra kvartalet

8 NOVEMBER
Delårsrapport för tredje kvartalet



Bolagets revisorer har inte utfört någon granskning av rapporten för fjärde kvartalet 2017.

Styrelsen och verkställande direktören försäkrar att bokslutsrapporten ger en rättvisande översikt av företagets och koncernens verksamhet, ställning och resultat samt beskriver de väsentliga risker och osäkerhetsfaktorer som företaget och de företag som ingår i koncernen står inför.

GÖTEBORG DEN 8 FEBRUARI 2018

NEW WAVE GROUP AB (PUBL)


OLOF PERSSON
Styrelseordförande


CHRISTINA BELLANDER
Styrelseledamot


ELISABETH DAHLIN
Styrelseledamot


MATS ÅRJES
Styrelseledamot


M JOHAN WIDERBERG
Styrelseledamot


TORSTEN JANSSON
Verkställande direktör

FÖR YTTERLIGARE INFORMATION KONTAKTA:

VERKSTÄLLANDE DIREKTÖR

Torsten Jansson

Telefon: 031-712 89 01

E-post: torsten.jansson@nwg.se

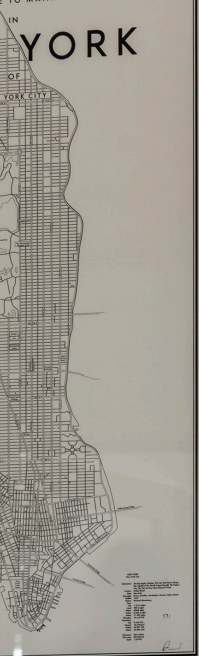
FINANSCHEF

Lars Jönsson

Telefon: 031-712 89 12

E-post: lars.jonsson@nwg.se

Informationen i denna rapport är sådan som New Wave Group ska offentliggöra enligt lagen om värdepappersmarknaden och/eller lagen om handel med finansiella instrument. Informationen lämnades för offentliggörande den 8 februari 2018 klockan 7.00 (CET).



FINANSIELL INFORMATION



RAPPORT ÖVER TOTALRESULTAT

	3 mån okt–dec 2017	3 mån okt–dec 2016	12mån jan–dec 2017	12mån jan–dec 2016
MSEK				
Nettoomsättning	1 630,3	1 548,6	5 597,3	5 237,1
Handelsvaror	-886,8	-832,3	-3 018,1	-2 826,9
Bruttoresultat	743,5	716,3	2 579,2	2 410,2
Övriga rörelseintäkter	22,9	14,9	51,2	51,0
Externa kostnader	-304,9	-299,9	-1 128,9	-1 097,8
Personalkostnader	-262,2	-242,9	-940,3	-881,6
Av- och nedskrivningar av materiella och immateriella anläggningstillgångar	-18,2	-15,2	-65,3	-55,9
Övriga rörelsekostnader	-6,1	-6,2	-25,2	-25,7
Andelar i intresseföretags resultat	-2,5	0,0	-1,6	0,0
Rörelseresultat	172,5	167,0	469,1	400,2
Finansiella intäkter	1,2	0,0	5,1	3,1
Finansiella kostnader	-14,3	-15,9	-57,0	-63,0
Finansnetto	-13,1	-15,9	-51,9	-59,9
Resultat före skatt	159,4	151,1	417,2	340,3
Skatt på periodens resultat	-12,6	-23,3	-63,2	-63,6
Periodens resultat	146,8	127,8	354,0	276,7
Periodens resultat hänförligt till:				
Moderbolagets aktieägare	145,6	126,3	354,0	276,1
Innehav utan bestämmande inflytande	1,2	1,5	0,0	0,6
	146,8	127,8	354,0	276,7
Övrigt totalresultat:				
Poster som kan komma att omklassificeras till resultatet				
Omräkningsdifferenser	43,5	33,4	-54,2	88,9
Kassaflödessäkringar	2,3	2,2	2,2	5,5
Summa	45,8	35,6	-52,0	94,4
Inkomstskatt relaterat till poster i övrigt totalresultat	-0,5	-0,5	-0,5	-1,2
Periodens övrigt totalresultat netto efter skatt	45,3	35,1	-52,5	93,2
Totalresultat för perioden	192,1	162,9	301,5	369,9
Totalresultat hänförligt till:				
Moderbolagets aktieägare	190,5	161,1	301,9	368,6
Innehav utan bestämmande inflytande	1,5	1,8	-0,4	1,3
	192,0	162,9	301,5	369,9
Resultat per aktie (kr)	2,20	1,90	5,34	4,16
Genomsnittligt antal utestående aktier	66 343 543	66 343 543	66 343 543	66 343 543

Resultat per aktie samt genomsnittligt antal utestående aktier är samma före och efter utspädning.

RAPPORT ÖVER KASSAFLÖDE

	3 mån okt–dec 2017	3 mån okt–dec 2016	12 mån jan–dec 2017	12 mån jan–dec 2016
MSEK				
Den löpande verksamheten				
Rörelseresultat	172,5	167,0	469,1	400,2
Justering för poster som inte ingår i kassaflödet	20,2	18,7	76,4	56,2
Erhållen ränta	1,2	0,6	3,7	3,1
Erlagd ränta	-14,2	-15,9	-55,5	-63,0
Betald inkomstskatt	-24,8	-38,4	-42,7	-63,1
Kassaflöde från den löpande verksamheten före förändring av rörelsekapital	154,9	132,0	451,0	333,4
Förändring i rörelsekapital				
Ökning/minskning av varulager	129,5	151,2	-208,5	54,3
Ökning/minskning av rörelsefordringar	-78,5	31,9	-119,7	-66,5
Ökning/minskning av rörelseskulder	-71,4	-34,2	85,0	127,7
Kassaflöde från förändring i rörelsekapital	-20,4	148,9	-243,2	115,5
Kassaflöde från den löpande verksamheten	134,5	280,9	207,8	448,9
Investeringsverksamheten				
Förvärv av materiella anläggningstillgångar	-16,9	-25,5	-86,9	-77,1
Avyttring av materiella anläggningstillgångar	3,8	0,0	5,5	0,9
Förvärv av immateriella anläggningstillgångar	-25,5	-1,1	-29,4	-9,9
Förvärv av finansiella tillgångar	0,0	0,4	0,0	-2,4
Upptagen långfristig fordran	0,0	0,0	0,0	-1,1
Återbetalning av långfristig fordran	0,9	1,7	0,2	0,0
Kassaflöde från investeringsverksamheten	-37,7	-24,5	-110,6	-89,6
Kassaflöde efter investeringsverksamheten	96,8	256,4	97,2	359,3
Finansieringsverksamheten				
Amorterade lån	-54,6	-213,2	-16,7	-247,0
Utbetald utdelning till moderbolagets aktieägare	0,0	0,0	-89,6	-66,3
Kassaflöde från finansieringsverksamheten	-54,6	-213,2	-106,3	-313,3
Periodens kassaflöde	42,2	43,2	-9,1	46,0
Likvida medel vid periodens början	155,6	172,9	218,9	165,5
Valutakursdifferens i likvida medel	4,6	2,8	-7,5	7,4
Likvida medel vid periodens slut	202,4	218,9	202,4	218,9
Likvida medel				
Kassa och bank	202,4	218,9	202,4	218,9

RAPPORT ÖVER FINANSIELL STÄLLNING

	31 dec 2017	31 dec 2016
MSEK		
TILLGÅNGAR		
Immateriella anläggningstillgångar	1 393,9	1 469,4
Materiella anläggningstillgångar	415,5	399,2
Andelar i intresseföretag	53,3	55,0
Övriga långfristiga fordringar	10,2	10,0
Uppskjutna skattefordringar	91,5	114,1
Summa anläggningstillgångar	1 964,5	2 047,7
Varulager	2 643,4	2 496,4
Aktuell skattefordran	21,2	27,2
Kundfordringar	982,8	906,2
Förutbetalda kostnader och upplupna intäkter	76,5	81,1
Övriga fordringar	74,5	46,7
Likvida medel	202,4	218,9
Summa omsättningstillgångar	4 000,8	3 776,5
SUMMA TILLGÅNGAR	5 965,3	5 824,2
EGET KAPITAL		
Aktiekapital	199,1	199,1
Övrigt tillskjutet kapital	219,4	219,4
Reserver	279,4	337,4
Balanserade vinstmedel inklusive årets resultat	2 308,7	2 038,7
Eget kapital hänförligt till moderbolagets aktieägare	3 006,6	2 794,6
Innehav utan bestämmande inflytande	22,6	22,6
Summa eget kapital	3 029,2	2 817,2
SKULDER		
Långfristiga räntebärande skulder	1 757,5	1 864,5
Avsättningar till pensioner	16,5	15,1
Övriga avsättningar	2,0	6,0
Uppskjutna skatteskulder	129,9	164,2
Summa långfristiga skulder	1 905,9	2 049,8
Kortfristiga räntebärande skulder	82,2	103,3
Leverantörsskulder	536,7	492,5
Aktuell skatteskuld	53,3	32,2
Övriga skulder	120,9	111,8
Upplupna kostnader och förutbetalda intäkter	237,1	217,4
Summa kortfristiga skulder	1 030,2	957,2
Summa skulder	2 936,1	3 007,0
SUMMA EGET KAPITAL OCH SKULDER	5 965,3	5 824,2

RAPPORT ÖVER FÖRÄNDRINGAR I EGET KAPITAL

MSEK	Aktiekapital	Övrigt tillskjutet kapital	Reserver	Balanserade vinstmedel inkl årets resultat	Summa	Innehav utan bestämmande inflytande	Summa eget kapital
Ingående eget kapital 2016-01-01	199,1	219,4	244,1	1 829,0	2 491,6	22,0	2 513,6
Årets resultat				276,1	276,1	0,6	276,7
Övrigt totalresultat							
Omräkningsdifferenser			88,9		88,9		88,9
Kassaflödessäkringar			5,5		5,5		5,5
Omklassificering av föregående års kassaflödessäkringar			0,1	-0,1	0,0		0,0
Skatt hänförligt till övrigt totalresultat			-1,2		-1,2		-1,2
Transaktioner med aktieägare							
Utdelningar till moderbolagets ägare				-66,3	-66,3		-66,3
Utgående eget kapital 2016-12-31	199,1	219,4	337,4	2 038,7	2 794,6	22,6	2 817,2

MSEK	Aktiekapital	Övrigt tillskjutet kapital	Reserver	Balanserade vinstmedel inkl årets resultat	Summa	Innehav utan bestämmande inflytande	Summa eget kapital
Ingående eget kapital 2017-01-01	199,1	219,4	337,4	2 038,7	2 794,6	22,6	2 817,2
Årets resultat				354,0	354,0	0,0	354,0
Övrigt totalresultat							
Omräkningsdifferenser			-54,2		-54,2		-54,2
Kassaflödessäkringar			2,2		2,2		2,2
Omklassificering av föregående års kassaflödessäkringar			-5,5	5,5	0,0		0,0
Skatt hänförligt till övrigt totalresultat			-0,5		-0,5		-0,5
Transaktioner med aktieägare							
Utdelningar till moderbolagets ägare				-89,6	-89,6		-89,6
Utgående eget kapital 2017-12-31	199,1	219,4	279,4	2 308,7	3 006,6	22,6	3 029,2

Akkumulerad omräkningsdifferens i eget kapital	Helår 2017	Helår 2016
Akkumulerad omräkningsdifferens vid årets början	338,5	249,6
Årets omräkningsdifferens i utländska dotterbolag	-54,2	88,9
Akkumulerad omräkningsdifferens vid årets slut	284,3	338,5



d-vice PROMOTE

NYCKELTAL

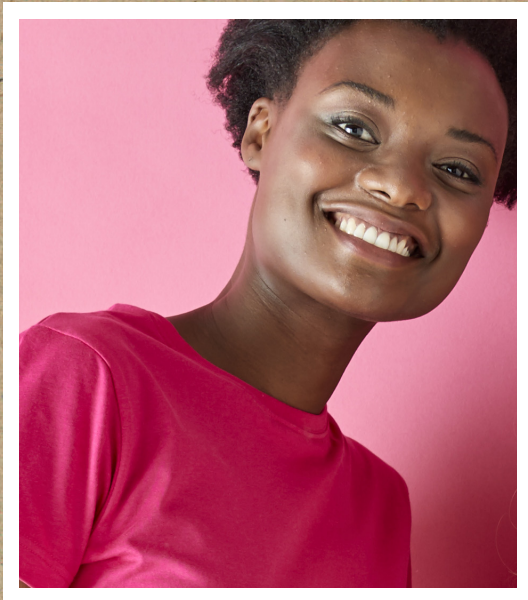
	12 mån jan–dec 2017	12 mån jan–dec 2016
Omsättningsstillväxt, %	6,9	5,5
Antal årsanställda	2 495	2 396
Bruttovinstmarginal, %	46,1	46,0
Rörelsemarginal före avskrivningar, %	9,5	8,7
Rörelsemarginal, %	8,4	7,6
Vinstmarginal, %	7,5	6,5
Nettomarginal, %	6,3	5,3
Avkastning på eget kapital, %	12,2	10,4
Avkastning på sysselsatt kapital, %	9,8	8,6
Soliditet, %	50,8	48,4
Nettoskuldsättningsgrad, %	54,1	62,1
Nettoskuld genom rörelsekapitalet, %	57,4	64,7
Nettoskuld, MSEK	1 637,3	1 748,9
Räntetäckningsgrad, ggr	8,3	6,5
Kapitalomsättningshastighet, ggr	1,0	0,9
Varulagrets omsättningshastighet, ggr	1,2	1,1
Kassaflöde före investeringar, MSEK	207,8	448,9
Nettoinvesteringar, MSEK	-110,6	-89,6
Kassaflöde efter investeringar, MSEK	97,2	359,3
Eget kapital per aktie, före och efter utspädning, SEK	45,66	42,46
Aktiekurs 31 december, SEK	54,50	55,25
Utdelning/aktie, SEK	1,35	1,00
P/E-tal	10,20	13,30
P/S-tal	0,60	0,70
Kurs/Eget kapital	1,20	1,30

För definitioner av alternativa nyckeltal, se s. 31



cottover®

people & planet



www.cottover.se

RESULTATRÄKNING

	12 mån jan–dec 2017	12 mån jan–dec 2016
MSEK		
Nettoomsättning	69,8	101,2
Övriga rörelseintäkter	22,4	22,1
Summa intäkter	92,2	123,3
Rörelsens kostnader		
Externa kostnader	-65,2	-91,9
Personalkostnader	-29,3	-23,5
Avskrivning av materiella och immateriella anläggningstillgångar	-5,2	-5,2
Övriga rörelsekostnader	-19,2	-19,5
Rörelseresultat	-26,7	-16,8
Resultat från andelar i koncernföretag	387,2	420,4
Nedskrivningar av finansiella anläggningstillgångar	-76,5	-2,4
Finansiella intäkter	66,5	66,6
Finansiella kostnader	-51,7	-61,6
Finansnetto	325,6	423,0
Resultat före bokslutsdispositioner och skatt	298,9	406,2
Bokslutsdispositioner	61,0	33,9
Skatt på årets resultat	-9,9	-5,0
Årets resultat	350,0	435,1

Årets totalresultat överensstämmer med årets resultat



RAPPORT ÖVER KASSAFLÖDE

	12 mån jan–dec 2017	12 mån jan–dec 2016
MSEK		
Den löpande verksamheten		
Rörelseresultat	-26,7	-16,8
Justering för poster som inte ingår i kassaflödet	5,2	5,2
Erhållen utdelning	42,7	0,0
Erhållen ränta	66,5	66,6
Erlagd ränta	-51,7	-61,6
Betald inkomstskatt	-5,8	-2,8
Kassaflöde från den löpande verksamheten före förändring av rörelsekapital	30,2	-9,4
Förändring i rörelsekapital		
Minskning/ökning av varulager	0,0	0,8
Minskning/ökning av kortfristiga fordringar	298,7	458,9
Minskning/ökning av kortfristiga skulder	-116,2	-147,3
Kassaflöde från förändring i rörelsekapitalet	182,5	312,4
Kassaflöde från den löpande verksamheten	212,8	303,0
Investeringsverksamheten		
Kapitaltillskott till dotterbolag	-56,4	-19,0
Förvärv av materiella anläggningstillgångar	-0,7	-2,9
Förvärv av immateriella anläggningstillgångar	-6,4	-0,2
Förvärv av aktier och andelar	0,0	-2,2
Återbetalning av aktiekapital från dotterbolag	0,0	30,2
Kassaflöde från investeringsverksamheten	-63,5	5,9
Kassaflöde efter investeringsverksamheten	149,3	308,9
Finansieringsverksamheten		
Amorterade lån	-62,9	-241,3
Utbetald utdelning till moderbolagets aktieägare	-89,6	-66,3
Kassaflöde från finansieringsverksamheten	-152,5	-307,6
Årets kassaflöde	-3,2	1,3
Likvida medel vid årets början	4,5	3,2
Likvida medel vid årets slut	1,3	4,5
Likvida medel		
Kassa och bank	1,3	4,5



RAPPORT ÖVER FINANSIELL STÄLLNING

	31 dec 2017	31 dec 2016
MSEK		
TILLGÅNGAR		
Anläggningstillgångar		
Immateriella anläggningstillgångar	14,2	11,7
Materiella anläggningstillgångar	4,1	4,8
Finansiella anläggningstillgångar		
Andelar i koncernföretag	1 517,7	1 510,2
Andelar i intresseföretag	54,6	54,6
Fordringar hos koncernföretag	903,1	998,0
Övriga långfristiga fordringar	2,4	2,4
Summa finansiella anläggningstillgångar	2 477,8	2 565,2
Summa anläggningstillgångar	2 496,1	2 581,7
Omsättningstillgångar		
Kortfristiga fordringar		
Varulager	0,0	0,0
Kundfordringar	0,0	0,6
Fordringar hos koncernföretag	1 283,2	1 145,9
Aktuell skattefordran	0,0	0,2
Övriga fordringar	25,2	8,4
Förutbetalda kostnader och upplupna intäkter	7,6	11,8
Summa kortfristiga fordringar	1 316,0	1 166,9
Kassa och bank	1,3	4,5
Summa omsättningstillgångar	1 317,3	1 171,4
SUMMA TILLGÅNGAR	3 813,5	3 753,1
EGET KAPITAL OCH SKULDER		
Eget kapital		
Bundet eget kapital		
Aktiekapital	199,1	199,1
Reservfond	249,4	249,4
	448,5	448,5
Fritt eget kapital		
Balanserad vinst	997,3	651,8
Överkursfond	48,0	48,0
Årets resultat	350,0	435,1
	1 395,3	1 134,9
Summa eget kapital	1 843,8	1 583,4
Obeskattade reserver	25,4	6,8
Långfristiga skulder		
Checkräkningskredit	1 308,9	1 293,3
Banklån	197,6	371,0
Summa långfristiga skulder	1 506,5	1 664,3
Kortfristiga skulder		
Kortfristiga räntebärande skulder	61,3	66,2
Leverantörsskulder	217,1	163,9
Skulder till koncernföretag	146,1	256,9
Aktuell skatteskuld	5,7	1,8
Övriga skulder	1,1	2,4
Upplupna kostnader och förutbetalda intäkter	6,4	7,4
Summa kortfristiga skulder	437,8	498,6
SUMMA EGET KAPITAL OCH SKULDER	3 813,5	3 753,1

RAPPORT ÖVER FÖRÄNDRINGAR I EGET KAPITAL

MSEK	Aktiekapital	Reservfond	Balanserade vinstmedel	Överkursfond	Årets resultat	Summa eget kapital
Ingående eget kapital 2016-01-01	199,1	249,4	748,8	48,0	-30,7	1 214,6
Omföring enligt stämmobeslut			-30,7		30,7	0,0
Årets resultat					435,1	435,1
Summa förmögenhetsförändringar exklusive transaktioner med bolagets ägare	0,0	0,0	0,0	0,0	435,1	435,1
Utdelningar			-66,3			-66,3
Utgående eget kapital 2016-12-31	199,1	249,4	651,8	48,0	435,1	1 583,4

MSEK	Aktiekapital	Reservfond	Balanserade vinstmedel	Överkursfond	Årets resultat	Summa eget kapital
Ingående eget kapital 2017-01-01	199,1	249,4	651,8	48,0	435,1	1 583,4
Omföring enligt stämmobeslut			435,1		-435,1	0,0
Årets resultat					350,0	350,0
Summa förmögenhetsförändringar exklusive transaktioner med bolagets ägare	0,0	0,0	0,0	0,0	350,0	350,0
Utdelningar			-89,6			-89,6
Utgående eget kapital 2017-12-31	199,1	249,4	997,3	48,0	350,0	1 843,8



NOTER

REDOVISNINGSPRINCIPER

Denna rapport är upprättad enligt IAS 34 Delårsrapportering och Årsredovisningslagen.

Delårsrapporten för moderbolaget är utformad i enlighet med Årsredovisningslagen och RFR 2 – Redovisning för juridisk person.

Tillämpade redovisningsprinciper överensstämmer med vad som framgår av årsredovisningen 2016.

Inga nya eller omarbetade IFRS som trätt i kraft 2017 hade någon betydande påverkan på koncernen.

NYA REDOVISNINGSPRINCIPER FÖR 2018

Från och med 1 januari 2018 träder IFRS 15 Intäkter från avtal med kunder och IFRS 9 Finansiella instrument i kraft.

IFRS 9 ”Finansiella instrument” har en begränsad effekt för koncernen och påverkar endast beräkningen av förväntade kreditförluster avseende kundfordringar. Övergången innebär att kreditförluster redovisas tidigare, vilket får en immateriell negativ effekt på eget kapital vid tidpunkten för övergång.

IFRS 15 ”Intäkter från avtal med kunder” implementeras med begränsad retroaktivitet, vilket innebär att endast kontrakt som ännu inte är avslutade per 1 januari 2018 räknas om vid övergången till den nya standarden. Implementeringen får viss påverkan på intäktsredovisningen avseende kontrakt med återköpsåtaganden där intäktsredovisningen senareläggs. Dock har ytterst få kontrakt identifierats inom koncernen som avslutas efter 1 januari 2018 vilket innebär att övergångseffekten blir en immateriell negativ effekt på eget kapital vid tidpunkten för övergång.

NYA REDOVISNINGSPRINCIPER FÖR 2019

IFRS 16 ”Leases” kommer att ersätta IAS 17 ”Leasingavtal” från och med 1 januari 2019. Företagsledningen bedömer att standarden kommer att få effekt på koncernens redovisade tillgångar och skulder hänförliga till bland annat koncernens lokalhyresavtal, men har ännu inte kvantifierat effekterna av denna. Koncernen utvärderar den fulla inverkan av IFRS 16.

RISKER OCH RISKKONTROLL

New Wave Group är, med sin internationella verksamhet, löpande utsatt för olika finansiella risker. De finansiella riskerna är valuta-, upplånings- och ränterisker samt likviditets- och kreditrisker. För att minimera dessa riskers påverkan på resultatet har koncernen upprättat en finanspolicy. För en utförligare beskrivning av koncernens hantering av risker hänvisas till Årsredovisning 2016, not 17, s.98–103. Se www.nwg.se.

Koncernens policy är att ha kort räntebindning, vilket gör att ändrade korräntor snabbt får genomslag i koncernens räntenetto.

Koncernens redovisade risker bedöms i allt väsentligt vara oförändrade.



NETTOOMSÄTTNING OCH EBITDA PER RÖRELSESEGMENT

MSEK	3 mån okt–dec 2017	3 mån okt–dec 2016	12 mån jan–dec 2017	12 mån jan–dec 2016
Profil				
Nettoomsättning	828,8	779,9	2 648,7	2 388,6
EBITDA	110,6	109,9	289,7	250,8
Sport & Fritid				
Nettoomsättning	596,8	570,6	2 311,5	2 260,8
EBITDA	69,7	55,0	230,3	194,5
Gåvor & Heminredning				
Nettoomsättning	204,7	198,1	637,1	587,7
EBITDA	10,4	17,3	14,4	10,8
Total nettoomsättning	1 630,3	1 548,6	5 597,3	5 237,1
Totalt EBITDA	190,7	182,2	534,4	456,1
Totalt EBITDA	190,7	182,2	534,4	456,1
Avskrivningar	-18,2	-15,2	-65,3	-55,9
Finansnetto	-13,1	-15,9	-51,9	-59,9
Resultat före skatt	159,4	151,1	417,2	340,3

TILLGÅNGAR OCH SKULDER PER RÖRELSESEGMENT

MSEK	Totala tillgångar	Anläggnings- tillgångar *	Uppskjutna skattefordringar	Investeringar	Av- och nedskrivningar	Totala skulder
31 dec 2017						
Profil	3 074,0	585,0	35,2	-43,8	-32,6	1 902,3
Sport & Fritid	2 272,0	1 020,0	44,4	-42,4	-28,0	589,5
Gåvor & Heminredning	619,3	204,4	11,9	-24,4	-4,8	444,3
Totalt	5 965,3	1 809,5	91,5	-110,6	-65,3	2 936,1
31 dec 2016						
Profil	2 988,7	629,2	36,3	-16,6	-28,5	2 031,7
Sport & Fritid	2 261,9	1 045,9	62,6	-33,3	-23,3	582,9
Gåvor & Heminredning	573,6	193,5	15,2	-39,7	-4,1	392,4
Totalt	5 824,2	1 868,6	114,1	-89,6	-55,9	3 007,0

* Inkluderar ej anläggningstillgångar som är klassificerade som finansiella anläggningstillgångar

NETTOOMSÄTTNING PER REGION

MSEK	3 mån		3 mån		Förändring MSEK	Förändring %
	okt–dec 2017	Andel av nettoomsättning	okt–dec 2016	Andel av nettoomsättning		
Sverige	449,3	28%	419,0	27%	30,3	7%
USA	370,5	23%	373,1	24%	-2,6	-1%
Norden exkl Sverige	184,4	11%	186,9	12%	-2,5	-1%
Centraleuropa	323,2	20%	306,3	20%	16,9	6%
Sydeuropa	177,3	11%	167,3	11%	10,0	6%
Övriga länder	125,6	8%	96,0	6%	29,6	31%
Totalt	1 630,3	100%	1 548,6	100%	81,7	5%

MSEK	12 mån		12 mån		Förändring MSEK	Förändring %
	jan–dec 2017	Andel av nettoomsättning	jan–dec 2016	Andel av nettoomsättning		
Sverige	1 317,0	24%	1 236,4	24%	80,6	7%
USA	1 400,5	25%	1 381,1	26%	19,4	1%
Norden exkl Sverige	760,5	14%	739,5	14%	21,0	3%
Centraleuropa	1 062,5	19%	996,8	19%	65,7	7%
Sydeuropa	577,6	10%	524,4	10%	53,2	10%
Övriga länder	479,1	9%	358,9	7%	120,2	33%
Totalt	5 597,3	100%	5 237,1	100%	360,2	7%

ANLÄGGNINGSTILLGÅNGAR OCH UPPSKJUTNA SKATTEFORDRINGAR PER REGION

MSEK	31 dec 2017		31 dec 2016	
	Anläggnings-tillgångar *	Uppskjutna skattefordringar	Anläggnings-tillgångar *	Uppskjutna skattefordringar
Sverige	496,2	14,3	477,9	15,9
USA	916,0	39,4	996,1	59,2
Norden exkl Sverige	34,2	4,1	27,7	8,4
Centraleuropa	208,5	23,2	202,5	22,7
Sydeuropa	94,4	4,9	158,8	2,8
Övriga länder	60,1	5,6	5,6	5,1
Totalt	1 809,4	91,5	1 868,6	114,1

* Inkluderar ej anläggningstillgångar som är klassificerade som finansiella anläggningstillgångar



FINANSIELLA INSTRUMENT

KONCERNEN

MSEK	31 dec 2017	31 dec 2016
Tillgångar värderade till verkligt värde (derivat)	2,5	6,4
Tillgångar värderade till upplupet anskaffningsvärde	1 268,6	1 178,5
Summa finansiella tillgångar	1 271,1	1 184,9
Skulder värderade till verkligt värde (derivat)	1,3	5,0
Skulder värderade till upplupet anskaffningsvärde	2 715,1	2 780,5
Summa finansiella skulder	2 716,4	2 785,5

Finansiella instrument värderas till verkligt värde eller upplupet anskaffningsvärde i balansräkningen beroende på klassificering. Finansiella instrument omfattar förutom poster i den finansiella nettoskulden, även kundfordringar och leverantörsskulder. Finansiella instrument värderade till verkligt värde i balansräkningen tillhör värderingsnivå två enligt IFRS 13.

STÄLLDA SÄKERHETER OCH EVENTUALFÖRPLIKTELSE

KONCERNEN

Ställda säkerheter MSEK	31 Dec 2017	31 dec 2016
Företagsinteckningar	543,5	663,5
Fastighetsinteckningar	183,2	147,6
Nettotillgångar i dotterbolag	2 152,0	2 323,0
Varulager och kundfordringar	465,9	368,1
Totalt	3 344,7	3 502,2

Eventualförpliktelser MSEK	31 Dec 2017	31 dec 2016
Tullgaranti	16,3	15,6
Hysesgarantier	104,8	0,0
PRI	2,0	2,0
Övriga garantier	1,9	0,4
Borgen för intressebolag	6,0	6,0
Totalt	131,0	24,1

MODERBOLAGET

Ställda säkerheter MSEK	31 Dec 2017	31 dec 2016
Företagsinteckningar	30,0	30,0
Andelar i dotterbolag	1 152,3	1 183,8
Andelar i intressebolag	8,3	8,3
Totalt	1 190,6	1 222,1

Eventualförpliktelser MSEK	31 Dec 2017	31 dec 2016
Borgen för dotterbolag	671,5	471,2
Totalt	671,5	471,2



KVARTALSVISA RAPPORTER ÖVER TOTALRESULTATET

MSEK	2017				2016				2015			
	Q1	Q2	Q3	Q4	Q1	Q2	Q3	Q4	Q1	Q2	Q3	Q4
Nettoomsättning	1 264,2	1 371,7	1 331,1	1 630,3	1 130,8	1 257,3	1 300,4	1 548,6	1 096,1	1 191,3	1 272,0	1 405,3
Handelsvaror	-692,8	-745,7	-692,8	-886,8	-616,3	-685,0	-693,3	-832,3	-595,7	-659,1	-697,8	-773,5
Bruttoresultat	571,4	626,0	638,2	743,5	514,5	572,3	607,1	716,3	500,4	532,2	574,2	631,8
Bruttovinst i %	45,2	45,6	47,9	45,6	45,5	45,5	46,7	46,3	45,7	44,7	45,1	45,0
Övriga rörelseintäkter	10,9	7,0	10,4	22,9	9,4	12,2	14,5	14,9	9,3	7,8	22,1	8,0
Externa kostnader	-288,6	-270,1	-265,4	-304,9	-279,8	-249,6	-268,5	-300,1	-270,1	-258,9	-273,0	-284,0
Personalkostnader	-228,1	-233,0	-217,1	-262,2	-217,4	-213,0	-208,3	-242,9	-205,3	-212,0	-202,8	-231,5
Av- och nedskrivningar	-15,0	-15,7	-16,4	-18,2	-13,2	-13,4	-14,1	-15,2	-14,9	-14,3	-13,7	-14,2
Övriga rörelsekostnader	-7,8	-3,9	-7,4	-6,1	-5,6	-8,1	-5,8	-6,2	-18,5	-6,7	-9,3	-1,7
Andelar i intresseföretags resultat	0,4	0,2	0,6	-2,5	0,2	-0,2	0,0	0,2	0,9	0,6	-1,2	0,0
Rörelseresultat	43,2	110,5	143,0	172,5	8,1	100,2	124,9	167,0	1,8	48,7	96,3	108,4
Finansiella intäkter	1,3	1,0	1,6	1,3	1,2	0,9	1,0	0,0	1,9	3,2	1,4	0,7
Finansiella kostnader	-13,8	-14,1	-14,8	-14,3	-15,0	-15,7	-16,4	-15,9	-17,0	-16,9	-19,0	-28,6
Resultat före skatt	30,7	97,4	129,8	159,4	-5,7	85,4	109,5	151,1	-13,3	35,0	78,7	80,5
Skatt	-5,8	-20,3	-24,5	-12,6	1,1	-18,4	-23,0	-23,3	2,4	-7,2	-13,6	-17,2
Periodens resultat	24,9	77,0	105,3	146,8	-4,6	67,0	86,5	127,8	-10,9	27,8	65,1	63,3
<i>Periodens övrigt totalresultat netto efter skatt</i>	<i>-12,2</i>	<i>-42,4</i>	<i>-43,3</i>	<i>45,3</i>	<i>-15,5</i>	<i>47,2</i>	<i>26,4</i>	<i>35,1</i>	<i>101,7</i>	<i>-43,9</i>	<i>7,1</i>	<i>-36,9</i>
Totalresultat för perioden	12,7	34,7	62,0	192,1	-20,1	114,2	112,9	162,9	90,8	-16,1	72,2	26,4

Resultat per aktie												
före utspädning (kr)	0,38	1,16	1,60	2,20	-0,06	1,01	1,31	1,90	-0,17	0,41	0,98	0,94
efter utspädning (kr)	0,38	1,16	1,60	2,20	-0,06	1,01	1,31	1,90	-0,17	0,41	0,98	0,94
Vägt antal aktier före utspädning	66 343 543	66 343 543	66 343 543	66 343 543	66 343 543	66 343 543	66 343 543	66 343 543	66 343 543	66 343 543	66 343 543	66 343 543
Vägt antal aktier efter utspädning	66 343 543	66 343 543	66 343 543	66 343 543	66 343 543	66 343 543	66 343 543	66 343 543	66 343 543	66 343 543	66 343 543	66 343 543

MSEK	2014				2013				2012			
	Q1	Q2	Q3	Q4	Q1	Q2	Q3	Q4	Q1	Q2	Q3	Q4
Nettoomsättning	908,5	983,3	1 122,3	1 259,5	877,3	995,3	1 035,0	1 139,8	975,4	1 074,9	1 053,8	1 176,1
Handelsvaror	-497,7	-531,8	-621,9	-669,6	-456,8	-529,1	-564,9	-626,2	-531,2	-580,0	-688,9	-615,7
Bruttoresultat	410,8	451,5	500,4	589,9	420,5	466,2	470,1	513,6	444,2	494,9	364,9	560,4
Bruttovinst i %	45,2	45,9	44,6	46,8	47,9	46,8	45,4	45,1	45,5	46,0	34,6	47,6
Övriga rörelseintäkter	7,1	5,4	5,1	10,1	8,6	7,7	7,7	9,3	8,5	9,5	7,4	9,7
Externa kostnader	-229,5	-216,9	-216,6	-260,5	-222,9	-209,7	-205,4	-215,2	-247,2	-238,3	-245,5	-223,0
Personalkostnader	-179,5	-176,7	-174,8	-204,7	-174,7	-177,9	-162,5	-182,7	-186,3	-189,2	-208,1	-181,9
Av- och nedskrivningar	-12,4	-13,2	-14,4	-14,2	-11,8	-14,6	-13,9	-11,9	-11,9	-13,0	-53,1	-11,9
Övriga rörelsekostnader	-2,4	-2,6	-4,1	-7,4	-3,8	-1,9	-2,9	-2,3	-3,8	-5,9	-5,9	-3,1
Andelar i intresseföretags resultat	0,0	0,5	0,1	-1,0	0,2	0,4	-0,3	0,8	-0,9	0,7	0,4	1,5
Rörelseresultat	-5,9	48,0	95,7	112,2	16,1	70,2	92,8	111,6	2,6	58,7	-139,9	151,7
Finansiella intäkter	1,4	1,2	1,1	1,2	1,8	1,4	1,8	1,8	1,4	0,5	2,2	0,9
Finansiella kostnader	-9,7	-10,6	-12,1	-14,5	-17,8	-16,1	-14,9	-14,2	-15,4	-13,0	-16,1	-18,7
Resultat före skatt	-14,2	38,6	84,7	98,9	0,1	55,5	79,7	99,2	-11,4	46,2	-153,8	133,9
Skatt	2,9	-9,2	-17,8	-7,0	0,0	-16,6	-21,9	-8,9	3,2	-12,9	33,8	-33,2
Periodens resultat	-11,3	29,4	66,9	91,9	0,1	38,9	57,8	90,3	-8,2	33,3	-120,0	100,7
<i>Periodens övrigt totalresultat netto efter skatt</i>	<i>1,4</i>	<i>53,5</i>	<i>53,1</i>	<i>91,2</i>	<i>-38,9</i>	<i>57,8</i>	<i>-31,5</i>	<i>36,6</i>	<i>-24,1</i>	<i>21,9</i>	<i>-95,6</i>	<i>21,8</i>
Totalresultat för perioden	-9,9	82,9	120,0	183,1	-38,8	96,7	26,3	126,9	-32,3	55,2	-215,6	122,5

Resultat per aktie												
före utspädning (kr)	-0,17	0,44	1,01	1,38	0,00	0,60	0,87	1,35	-0,13	0,50	-1,81	1,51
efter utspädning (kr)	-0,17	0,44	1,01	1,38	0,00	0,60	0,87	1,35	-0,12	0,50	-1,81	1,51
Vägt antal aktier före utspädning	66 343 543	66 343 543	66 343 543	66 343 543	66 343 543	66 343 543	66 343 543	66 343 543	66 343 543	66 343 543	66 343 543	66 343 543
Vägt antal aktier efter utspädning	66 343 543	66 343 543	66 343 543	66 343 543	66 343 543	66 343 543	66 343 543	66 343 543	67 343 543	66 343 543	66 343 543	66 343 543

KVARTALSVISA RAPPORTER ÖVER KASSAFLÖDEN

MSEK	2017				2016				2015			
Kvartal	Q1	Q2	Q3	Q4	Q1	Q2	Q3	Q4	Q1	Q2	Q3	Q4
Kassaflöde från den löpande verksamheten före förändring av rörelsekapital	37,8	105,0	153,3	154,9	-4,2	89,4	116,2	132,0	-9,2	54,6	73,8	90,6
Ökning/minskning av varulager	-73,9	-63,7	-200,4	129,5	-49,7	62,4	-109,6	151,2	-200,6	-88,5	-132,1	175,6
Ökning/minskning av rörelsefordringar	113,0	-40,4	-113,8	-78,5	85,3	-76,9	-106,8	31,9	129,5	-23,0	-117,2	85,2
Ökning/minskning av rörelseskulder	-43,3	49,2	150,5	-71,4	32,5	13,7	115,7	-34,2	51,4	1,0	14,3	24,1
Förändring i rörelsekapital	-4,2	-54,9	-163,7	-20,4	68,1	-0,8	-100,7	148,9	-19,7	-110,5	-235,0	284,9
Kassaflöde från den löpande verksamheten	33,6	50,1	-10,4	134,5	63,9	88,6	15,5	280,9	-28,9	-55,9	-161,2	375,5
Investeringsverksamheten	-19,9	-16,0	-36,9	-37,7	-16,3	-21,2	-25,8	-26,3	-26,7	-40,7	-15,0	-24,1
Kassaflöde efter investeringsverksamheten	13,7	34,1	-47,3	96,8	47,6	67,4	-10,3	254,6	-55,6	-96,6	-176,2	351,4
Upptagna lån	0,0	47,1	30,2	0,0	0,0	16,1	22,9	0,0	0,0	179,1	173,9	0,0
Amorterade lån	-39,4	0,0	0,0	-54,6	-74,6	0,0	0,0	-211,4	-13,9	0,0	0,0	-349,1
Utbetald utdelning till innehavare utan bestämmande inflytande	0,0	0,0	0,0	0,0	0,0	0,0	0,0	0,0	0,0	0,0	-1,0	0,0
Utbetald utdelning till moderbolagets aktieägare	0,0	-89,6	0,0	0,0	0,0	-66,3	0,0	0,0	0,0	-66,3	0,0	0,0
Kassaflöde från finansieringsverksamheten	-39,4	-42,5	30,2	-54,6	-74,6	-50,2	22,9	-211,4	-13,9	112,8	172,9	-349,1
Periodens kassaflöde	-25,7	-8,4	-17,1	42,2	-27,0	17,2	12,6	43,2	-69,5	16,2	-3,3	2,3
Likvida medel vid periodens början	218,9	191,9	178,9	155,6	165,5	136,3	157,1	172,9	216,0	159,0	169,5	167,7
Justering likvida medel vid periodens början	0	0	0	0	0,0	0,0	0,0	0,0	0,0	0,0	0,0	0,0
Valutakursdifferens i likvida medel	-1,3	-4,6	-6,2	4,6	-2,2	3,6	3,2	2,8	12,5	-5,7	1,5	-4,5
Likvida medel vid periodens slut	191,9	178,9	155,6	202,4	136,3	157,1	172,9	218,9	159,0	169,5	167,7	165,5

MSEK	2014				2013				2012			
Kvartal	Q1	Q2	Q3	Q4	Q1	Q2	Q3	Q4	Q1	Q2	Q3	Q4
Kassaflöde från den löpande verksamheten före förändring av rörelsekapital	-7,1	38,8	93,1	129,1	-18,7	55,3	86,7	103,3	-12,8	43,8	66,7	83,7
Ökning/minskning av varulager	-50,6	-86,8	-309,6	-126,1	27,8	28,2	-3,1	145,3	-44,9	34,3	-1,6	205,8
Ökning/minskning av rörelsefordringar	172,3	-28,0	-124,2	-40,7	131,1	-44,0	-84,8	-32,7	77,1	19,6	-69,9	-14,1
Ökning/minskning av rörelseskulder	-25,8	48,3	50,0	-16,9	-34,1	2,3	-1,3	-2,8	25,6	35,1	-108,0	0,7
Förändring i rörelsekapital	95,9	-66,5	-383,8	-183,7	124,8	-13,5	-89,2	109,8	57,8	89,0	-179,5	192,4
Kassaflöde från den löpande verksamheten	88,8	-27,7	-290,7	-54,6	106,1	41,8	-2,5	213,1	45,0	132,8	-112,8	276,1
Investeringsverksamheten	-11,3	-17,5	-12,4	-29,4	-8,8	-8,8	-21,2	-7,2	-10,8	-15,1	-17,2	-7,3
Kassaflöde efter investeringsverksamheten	77,5	-45,2	-303,1	-84,0	97,3	33,0	-23,7	205,9	34,2	117,7	-130,0	268,8
Upptagna lån	0,0	129,6	289,8	121,3	0,0	0,0	0,0	0,0	0,0	0,0	123,0	0,0
Amorterade lån	-109,8	0,0	0,0	0,0	-157,3	24,2	-12,0	-146,7	-79,0	-5,1	0,0	-196,1
Utbetald utdelning till innehavare utan bestämmande inflytande	0,0	0,0	0,0	0,0	0,0	0,0	0,0	0,0	0,0	0,0	0,0	0,0
Utbetald utdelning till moderbolagets aktieägare	0,0	-66,3	0,0	0,0	0,0	-66,3	0,0	0,0	0,0	-66,3	0,0	0,0
Kassaflöde från finansieringsverksamheten	-109,8	63,3	289,8	121,3	-157,3	-42,1	-12,0	-146,7	-79,0	-71,4	123,0	-196,1
Periodens kassaflöde	-32,3	18,1	-13,3	37,3	-60,0	-9,1	-35,7	59,2	-44,8	46,3	-7,0	72,7
Likvida medel vid periodens början	185,1	153,1	176,0	169,6	229,7	168,0	163,0	123,7	117,7	70,4	119,5	107,6
Justering likvida medel vid periodens början	0,0	0,0	0,0	0,0	0,0	0,0	0,0	0,0	0,0	0,0	0,0	48,8
Valutakursdifferens i likvida medel	0,3	4,8	6,9	9,1	-1,7	4,1	-3,6	2,2	-2,5	2,8	-4,9	0,6
Likvida medel vid periodens slut	153,1	176,0	169,6	216,0	168,0	163,0	123,7	185,1	70,4	119,5	107,6	229,7

AKTIE

Aktiekapitalet i New Wave uppgår till 199 030 629 kronor, fördelat på totalt 66 343 543 aktier, varje aktie har ett nomellt värde på 3.00 kronor. Aktierna har lika rätt till andel i bolagets tillgångar och resultat. Varje aktie av serie A berättigar till tio röster och varje aktie av serie B berättigar till en röst. New Waves aktier av serie B är noterade på OMX Stockholm Mid Cap.

UTDELNINGSPOLITIK

Styrelsens mål är att utdelningen till aktieägare ska motsvara 40 procent av koncernens resultat efter skatt över en konjunkturcykel.

AKTIEÄGARE

Antalet aktieägare uppgick den 31 Dec 2017 till 14 509 (11 655). De institutionella investerarna kontrollerade totalt 47 procent av kapitalet och 13 procent av rösterna. De tio största aktieägarna svarade vid samma tidpunkt för 63 procent av kapitalet och 90 procent av rösterna. Utländska ägare svarade för 14 procent av kapitalet och 4 procent av rösterna.

NEW WAVE GROUPS TIO STÖRSTA ÄGARE 2017-12-31

Aktieägare	Antal Aktier	Antal Röster	Kapital %	Röster %
Torsten Jansson genom bolag	21 653 277	199 022 397	32,6	81,7
Avanza Pension	4 698 534	4 698 534	7,1	1,9
Fjärde AP-Fonden	3 842 993	3 842 993	5,8	1,6
Unionen	2 400 000	2 400 000	3,6	1,0
City Bank New York	2 087 911	2 087 911	3,1	0,9
Svolder AB	1 987 997	1 987 997	3,0	0,8
Spiltan Aktiefonder	1 622 463	1 622 463	2,4	0,7
Hans Diding	1 356 300	1 356 300	2,0	0,6
State Street Bank	1 183 866	1 183 866	1,8	0,5
Lannebo fonder	1 138 540	1 138 540	1,7	0,5
Totalt	41 971 881	219 341 001	63,3	90,0

ÄGARFÖRDELNING I NEW WAVE GROUP 2017-12-31

	Antal aktier	Antal röster	Kapital %	Röster %
Sverige	56 950 511	234 319 631	85,8	96,1
Ägare bosatta utanför Sverige, exkl. USA	4 726 935	4 726 935	7,1	1,9
USA	4 666 097	4 666 097	7,0	1,9
Totalt	66 343 543	243 712 663	100,0	100,0

DEFINITIONER AV ALTERNATIVA NYCKELTAL

Riktlinjer avseende alternativa nyckeltal för företag med värdepapper noterad på en reglerad marknad inom EU har givits ut av ESMA (The European Securities and Markets Authority). Dessa riktlinjer ska tillämpas på alternativa nyckeltal som används från och med den 3 juli 2016. I årsredovisningen refereras till ett antal icke-IFRS resultatmått som används för att hjälpa såväl investerare som ledning att analysera företagets verksamhet. Eftersom inte alla företag beräknar finansiella mått på samma sätt är dessa inte alltid jämförbara med mått som används av andra företag. Dessa finansiella mått ska därför inte ses som en ersättning för mått som definieras enligt IFRS. Nedan beskriver vi de olika icke-IFRS resultatmått som använts som ett komplement till den finansiella information som redovisats enligt IFRS samt hur dessa mått används.

RESULTATMÅTT	DEFINITION/BERÄKNING	SYFTE
BRUTTOVINSTMARGINAL	Nettoomsättningen minus kostnader för sålda varor i procent av nettoomsättning.	Måttet visar företagets marginaler före påverkan av kostnader såsom försäljnings- och administrativa kostnader.
RÖRELSEMARGINAL	Rörelseresultat i procent av periodens nettoomsättning.	Måttet används för att mäta operativ lönsamhet.
VINSTMARGINAL	Resultat före skatt i procent av nettoomsättning	Måttet gör det möjligt att jämföra lönsamheten oavsett bolagsskattesats.
NETTOMARGINAL	Resultat efter skatt i procent av periodens nettoomsättning.	Måttet används för att mäta nettointjäningen i relation till omsättningen.
EBITDA	Rörelseresultat före avskrivningar och nedskrivningar på anläggningstillgångar.	Måttet används för att mäta resultatet från den löpande verksamheten, oberoende av avskrivningar och nedskrivningar.
FINANSNETTO	Summan av ränteintäkter, räntekostnader, valutakursdifferenser på lån och likvida medel i utländsk valuta, övriga finansiella intäkter och övriga finansiella kostnader.	Måttet speglar företagets totala kostnader för extern finansiering.

AVKASTNINGSMÅTT	DEFINITION/BERÄKNING	SYFTE
AVKASTNING PÅ SYSSELSATT KAPITAL	Resultat före skatt plus finansiella kostnader i procent av genomsnittligt sysselsatt kapital. Genomsnittligt sysselsatt kapital beräknas genom att summera sysselsatt kapital vid periodens slut och sysselsatt kapital vid periodens slut för jämförelseperioden föregående år och dividera med två.	Avkastning på sysselsatt kapital är ett lönsamhetsmått som används för att ställa resultatet i relation till det kapital som behövs för att driva verksamheten.
AVKASTNING PÅ EGET KAPITAL	Resultat efter skatt enligt resultaträkningen i procent av genomsnittligt eget kapital. För moderbolaget beräknas resultat efter skatt i procent av genomsnittligt justerat eget kapital. I justerat eget kapital ingår 78 % av obeskattade reserver.	Måttet används för att analysera lönsamhet över tid, givet de resurser som är hänförliga till moderbolagets ägare.

KAPITALMÅTT	DEFINITION/BERÄKNING	SYFTE
EGET KAPITAL	Koncernens balansräkning utvisar ett eget kapital som är lika med beskattat eget kapital ökat med eget kapitalandelen i koncernens obeskattade reserver samt innehav utan bestämmande inflytande. Uppskjuten skatteskuld i obeskattade reserver har beräknats till 22,0 procent för svenska bolag och till den för varje land gällande skattesatsen för utländska bolag.	Måttet är skillnaden mellan koncernens tillgångar och skulder, vilket motsvarar koncernens egna kapital som tillskjutits av ägare samt koncernens samlade vinster.
SYSSELSATT KAPITAL	Totala tillgångar minskade med avsättningar samt icke räntebärande skulder, vilka utgörs av leverantörsskulder, aktuell skatteskuld, övriga skulder samt upplupna kostnader och förutbetalda intäkter.	Sysselsatt kapital indikerar hur mycket kapital som behövs för att bedriva verksamheten oberoende av finansieringsform (lånat eller eget kapital).
RÖRELSEKAPITAL	Omsättningstillgångar exklusive likvida medel minskade med kortfristiga icke räntebärande skulder.	Måttet används för att visa hur mycket kapital som behövs för att finansiera den löpande verksamheten.
NETTOSKULD	Kortfristiga och långfristiga räntebärande skulder reducerade med likvida medel.	Måttet visar den totala lånefinansieringen.
VARULAGRETS OMSÄTTNINGSHASTIGHET	Periodens kostnader för handelsvaror i resultaträkningen dividerat med genomsnittligt varulager.	Måttet används för att visa hur många gånger varulagret omsätts per år.
NETTOSKULDSÄTTNINGSGRAD	Nettoskuld i procent av eget kapital.	Måttet bidrar till att visa den finansiella risken och används av ledningen för att följa skuldsättningsnivån.
NETTOSKULD GENOM RÖRELSEKAPITALET	Nettoskuld dividerat med rörelsekapitalet	Måttet används för att mäta hur stor del av bolagets rörelsekapital som är finansierat med nettoskuld.
RÄNTETÄCKNINGSGRAD	Resultat före skatt plus finansiella kostnader dividerat med finansiella kostnader.	Måttet används för att mäta bolagets betalningsförmåga av räntekostnader.
SOLIDITET	Eget kapital i procent av balansomslutningen.	Måttet visar hur stor andel av bolagets totala tillgångar som finansieras av aktieägarna med eget kapital. En hög soliditet är ett mått på finansiell styrka.

DATA PER AKTIE	DEFINITION/BERÄKNING	SYFTE
EGET KAPITAL PER AKTIE	Eget kapital dividerat med antalet aktier vid periodens utgång.	Måttet visar bolagets nettovärde per aktie och avgör om ett bolag ökar aktieägarnas förmögenhet över tid.

ÖVRIGA MÅTT	DEFINITION/BERÄKNING	SYFTE
EFFEKTIV SKATTESATS	Inkomstskatt i procent av resultat före skatt.	Måttet möjliggör jämförelser av inkomstskatt i olika jurisdiktioner.
KASSAFLÖDE FRÅN DEN LÖPANDE VERKSAMHETEN	Kassaflöde från den löpande verksamheten inklusive förändring i rörelsekapital och före kassaflöde från investerings- och finansieringsverksamhet.	Måttet används för att visa på det kassaflöde som genereras av bolagets löpande verksamhet.
NETTOINVESTERINGAR	Nettoinvesteringar avser kassaflöde från investeringsverksamheten enligt kassaflödesanalysen vilket inkluderar investeringar och avyttringar av byggnader, förvärv, investeringar i materiella och immateriella anläggningstillgångar samt upptagna långfristiga fordringar.	Måttet används för att regelbundet mäta hur mycket kontanta medel som används för investeringar i verksamheten och för expansion.

NewWave

G R O U P

New Wave Group är en tillväxtkoncern som skapar, förvärvar och utvecklar varumärken och produkter inom profilbranschen samt sport-, gåvo- och inredningssektorn. Koncernen ska nå synergier genom att samordna design, inköp, marknadsföring, lager och distribution av sortimentet. Koncernen ska erbjuda sina produkter inom profilmarknaden och detaljhandelsmarknaden för att nå god riskspridning.

NEW WAVE GROUP AB (publ)

Org nr 556350-0916

Kungsportsavenyen 10, SE-411 36 Göteborg

Tel +46 (0)31 712 89 00 | info@nwg.se

www.nwg.se